



RU.461.6.148.2024

Gmina Miejska Kraków

Dotyczy: warunki techniczne budowy/przebudowy oświetlenia dla planowanej budowy przejścia dla pieszych, a także obustronnego chodnika na długości ok. 8 m w ul. Podbiłę w Krakowie w pobliżu skrzyżowania z ul. Łęgową.

Zarząd Dróg Miasta Krakowa w odpowiedzi na otrzymane pismo wraz z załączonymi materiałami po przeprowadzonej analizie podaje następujące warunki budowy oświetlenia w lokalizacji zgodnie z wnioskiem:

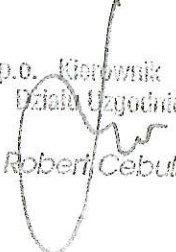
1. W rozpatrywanym rejonie istnieje oświetlenie GMK zasilane z PZ2179 na słupach Tauron. W załączeniu przesyłamy schematy o charakterze informacyjno - poglądowym.
2. Wszystkie projektowane urządzenia oświetleniowe muszą spełniać aktualne wymagania stawiane przez ZDMK (do pobrania ze strony www.zdmk.krakow.pl -> wytyczne dla projektantów).
3. Z załączonych materiałów nie wynika kolizja planowanego zagospodarowania z istniejącą siecią oświetlenia drogowego. Zapewnić właściwe natężenie oświetlenia projektowanego chodnika w oparciu o istniejącą sieć oświetlenia (np. poprzez wymianę opraw).
4. Projektowane przejście należy oświetlić zgodnie z wymaganiami ZDMK z zachowaniem poniższych wytycznych:
 - a) Projektować dedykowane oprawy LED o rozsyle asymetrycznym wyposażone w sterownik lokalny zgodny z systemem ZDMK.
 - b) Projektować słupy aluminiowe anodowane lub stalowe ocynkowane na fundamentach prefabrykowanych.
 - c) Zasilanie projektować w oparciu o istniejące oświetlenie zasilane z PZ2179 - kablowo doziemnie. W projekcie zastosować kabel miedziany pięciodrutowy o przekroju min 16mm². (np. YKXs 5x16) na całym zakresie zabezpieczony rurą ochronną (np. dvk, srs, rury sztywne pod drogą / zjazdami). Zasilanie opraw od złącza sintur w słupie wykonać przewodem YDY 3x2,5mm².
 - d) Zachować oświetlenie w porze wieczorno-nocnej.
5. Lokalizację projektowanego oświetlenia należy uzgodnić w ZDMK (procedura ZDMK-36) i uzyskać protokół z Narady Koordynacyjnej WG UMK na podstawie uzgodnionego projektu budowy przejścia.
6. Rozstaw słupów i moc opraw dobrać do planowanego zagospodarowania z zachowaniem wymogów stawianych oświetleniu. Parametry techniczne drogi powinny spełniać wymogi zawarte w Rozporządzeniu Ministra Infrastruktury z dnia 24.06.2022 r. (Dz. U. 2022 poz. 1518). Projektowane słupy nie mogą zawęzać powierzchni użytkowej chodnika, ścieżek rowerowych i/lub ciągów pieszo-rowerowych.
7. Na powyższe do uzgodnienia w tut. Zarządzie należy przedłożyć projekt architektoniczno - budowlany (zgodnie z procedurą ZDMK-37) zawierający między innymi schematy projektowanego oświetlenia wykonane zgodnie z semantyką ZDMK.
8. Pracę wykonać w porozumieniu i koordynacji z tut. Zarządem i firmą utrzymującą oświetlenie w Krakowie - uzyskać dopuszczenie do prac.

9. O terminie rozpoczęcia i zakończenia robót należy poinformować tut. Zarząd z tygodniowym wyprzedzeniem.
10. Na etapie wydawania warunków analizie nie podlegają własności działek. Oświetlenie projektować wyłącznie w obszarze działek będących własnością GMK.
11. Dla inwestycji uzyskać niezbędne opinie i uzgodnienie w tut. Jednostce i pozostałych Jednostkach miejskich zgodnie z ich kompetencjami w zgodzie z obowiązującym prawem i procedurami oraz zawrzeć stosowną umowę z tut. Zarządem.

Warunki zachowują ważność przez okres 3 lat.

Załączniki:

- 1) Schematy zasilania PZ2179

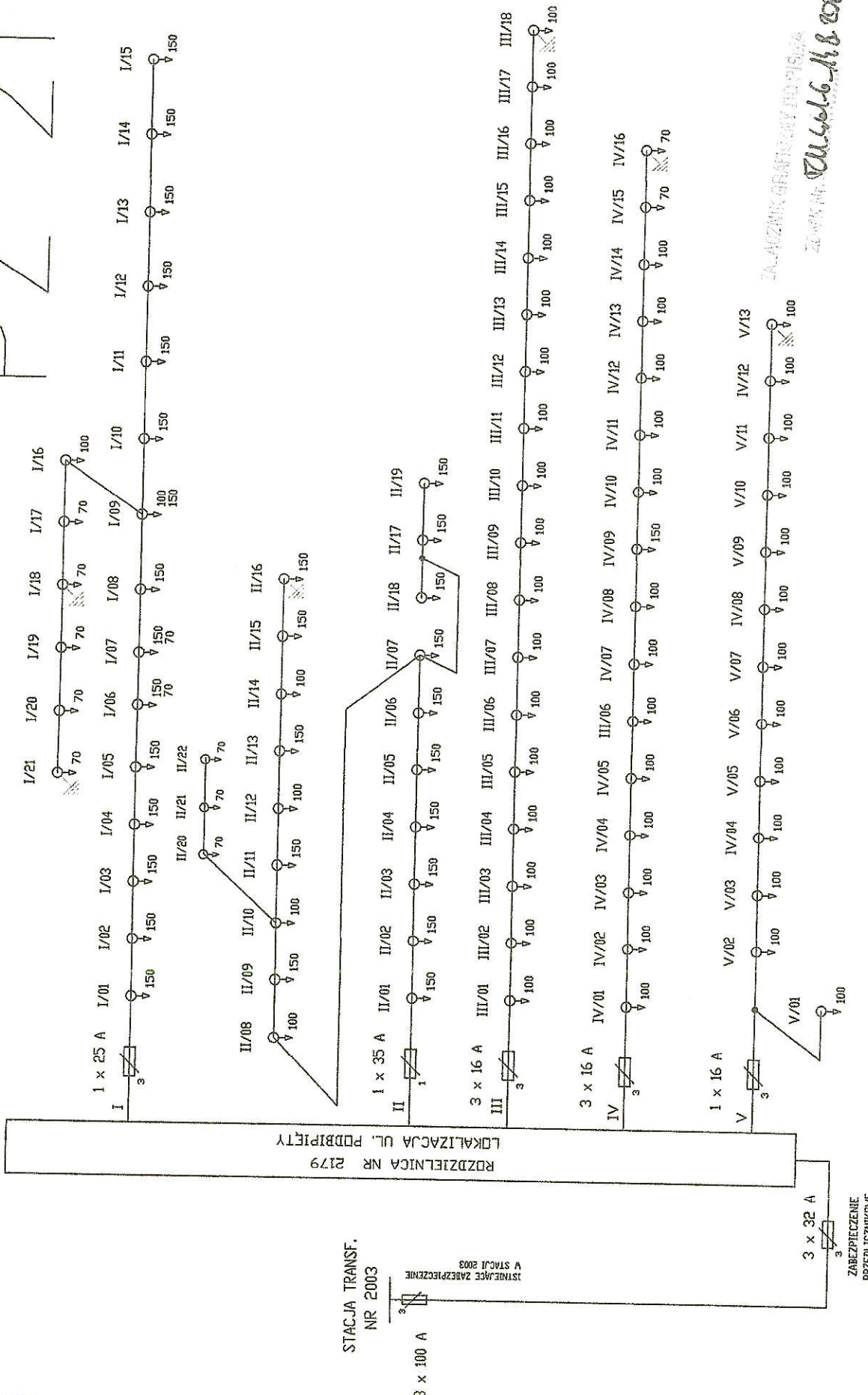
p.o. Kierownik
Działu Uzgodnień

Robert Cebulski

Otrzymują:

1 x Adresat + załącznik

1 x aa RU (DPM, JAK, I.A.S. 7024, WZ 3457057).

PZ 2179



LEGENDA:

1/100 - 100 PUNKT ŚWIETLECI

1/100 - 100 PUNKT ŚWIETLECI

MOC ZAINSTALOWANA PI=12,250 kW
U=400/230V- 50Hz
UKŁAD SIECI TN-C

SYSTEM OCHRONY - SAMODZIELNE SZYBKIE WYŁĄCZENIE

grupa ZUE S. A.	NR OPR. ES/TP/323/99
SCHEMAT POŁĄCZEŃ ZEWNĘTRZNYCH	
PZ NR: 2179	RYS NR 2

42084-9197120
21.05.14 11:50:17
ALACZNIK GŁÓWNY DO PISMA



IX.461.1.16.2025

Gmina Miejska Kraków

Dotyczy: warunków technicznych branży drogowej dla planowanego zadania budowy przejścia dla pieszych wraz z obustronnym odcinkiem chodnika (ok. 10m) przy ul. Longinusa Podbięty przy skrzyżowaniu z ul. Łęgową

Warunki techniczne w zakresie branży drogowej:

1. Projektowane elementy winny uwzględniać ustalenia zawarte w obowiązującym w danym obszarze Miejscowym Planie Zagospodarowania Przestrzennego, tj. w MPZP „Czyżyny - Łęg”.
2. Przejście dla pieszych należy lokalizować po wschodniej stronie skrzyżowania z ul. Łęgową z uwagi na geometrię ul. Podbięty (łuk poziomy po zachodniej stronie skrzyżowania).
3. Parametry projektowanych chodników winny być zgodne z obowiązującymi przepisami oraz dostosowane do przewidywanego docelowego natężenia ruchu pieszego.
4. Należy zapewnić normatywne strefy oczekiwania pieszego przed przejściem dla pieszych oraz zapewnić wyprowadzenie pieszego w kierunku ul. Łęgowej (chodnik).
5. Należy zachować szerokość jezdni umożliwiającą swobodny ruch autobusów KMK, tj. min. 6,0m (bez wliczania ścieków przykrawężnikowych) przy jezdni obustronnie ograniczonej krawężnikami wraz z odpowiednimi poszerzeniami na łukach.
6. Przejście dla pieszych należy wyposażyć w wyspę azylu.
7. Parametry techniczne docelowego układu drogowego należy projektować zgodnie z:
 - a) Rozporządzeniem Ministra Infrastruktury z dnia 24 czerwca 2022r. w sprawie przepisów techniczno-budowlanych dotyczących dróg publicznych (Dz. U. 2022 poz. 1518) oraz z uwzględnieniem wytycznych rekomendowanych przez ministra właściwego ds. transportu dotyczących dróg publicznych (WR-D);
 - b) *Standardami infrastruktury pieszej Miasta Krakowa* przyjętymi do stosowania Zarządzeniem Nr 3188/2021 Prezydenta Miasta Krakowa z dnia 09.11.2021r.;
 - c) *Standardami technicznymi i wykonawczymi dla infrastruktury rowerowej Miasta Krakowa* przyjętymi do stosowania Zarządzeniem nr 3113/2018 Prezydenta Miasta Krakowa z dnia 15 listopada 2018 r.;
 - d) Zarządzeniem nr 1163/2023 Prezydenta Miasta Krakowa z dnia 28 kwietnia 2023 r. w sprawie wprowadzenia „Standardów Dostępności dla Gminy Miejskiej Kraków” przy zapewnieniu warunków: widoczności, przejezdności i bezpieczeństwa ruchu wszystkim użytkownikom ruchu.
8. Uwzględnić zapewnienie warunków widoczności pomiędzy ruchem pojazdów samochodowych, pieszych i ruchem rowerowym w ruchu ogólnym.

9. Przejście dla pieszych winno być dostosowane dla osób niewidomych i słabowidzących poprzez wprowadzenie pasów medialnych z rowkami naprowadzającymi.
10. Na przejściu należy zastosować krawężniki obniżone do 2 cm.
11. Konstrukcję nawierzchni chodnika należy wykonać z nawierzchni bezfazowej.
12. Konstrukcja nawierzchni winna być projektowana w nawiązaniu do istniejących warunków wodno-gruntowych, przy zachowaniu warunku mrozoodporności, jednocześnie powinna uwzględniać uwarunkowania wynikające z potrzeb eksploatacyjnych i ew. konserwatorskich.
13. Zakresem opracowania należy objąć niezbędny teren przy zapewnieniu dowiązania sytuacyjno-wysokościowego do stanu istniejącego, przy zachowaniu normatywnych parametrów technicznych, w tym pochyłości podłużnych i poprzecznych oraz przy zapewnieniu prawidłowych warunków odwodnienia.
14. Należy przewidzieć wykonanie oświetlenia nowo projektowanego układu, w tym właściwe doświetlenie przejścia dla pieszych wraz ze strefami oczekiwania przed nimi, zgodnie z wytycznymi WR-D-41-4.
15. Wszystkie projektowane urządzenia oświetleniowe muszą spełniać wymagania stawiane przez ZDMK (aktualne wymagania do pobrania ze strony www.zdmk.krakow.pl – wytyczne dla projektantów).
16. Oświetlenie projektować zgodnie z warunkami technicznymi wydanymi pismem znak: RU.461.6.148.2024 z dnia 11.06.2024r.
17. Zastosować rozwiązania zapewniające bezkolizyjność infrastruktury technicznej z infrastrukturą drogową, przy uwzględnieniu wymaganych skrajni drogowych. Elementy infrastruktury np. podpory, słupy, skrzynki nie mogą zawężać użytkowej szerokości chodnika.
18. Odwodnienie układu drogowego należy zaprojektować zgodnie z warunkami wydanymi w piśmie znak: WEU.461.1.851.2024 z 24.05.2024r. jednostki miejskiej Klimat-Energia-Gospodarka Wodna (aktualnie Zarząd Infrastruktury Wodnej w Krakowie).
19. W przypadku kolizji z istniejącymi urządzeniami lub sieciami w pasie drogowym należy dokonać zabezpieczenia lub przełożenia kolidującego urządzenia lub sieci.
20. W harmonogramie oraz w kosztorysie należy przewidzieć wykonanie i przedłożenie do zatwierdzenia projektów organizacji ruchu – stałej (docelowej) oraz czasowej (na czas prowadzenia prac) zgodnie z obowiązującymi procedurami w Wydziale Gospodarki Komunalnej i Infrastruktury (GK) UMK.
21. W zakresie zieleni:
 - a) należy objąć szczególną ochroną zieleni, znajdującą się w pobliżu miejsca prac. Proces planowania i realizacji inwestycji winien być zgodny z Uchwałą Nr XXXIV/886/20 Rady Miasta Krakowa z dnia 22.01.2020 r. w sprawie ochrony drzew na terenie Gminy Miejskiej Kraków;
 - b) drzewa oraz inne formy zieleni występującej w obszarze prowadzonych robót powinny być zabezpieczone i objęte ochroną na czas prowadzenia prac zgodnie ze „Szczegółowymi zasadami ochrony drzew w inwestycjach na terenie Gminy Miejskiej Kraków” (Załącznik nr 1 do zarządzenia nr 591/2024 Prezydenta Miasta Krakowa z dnia 26 lutego 2024 r.).
22. Dokumentacja projektowa przedstawiająca rozwiązania techniczne dla przedmiotowego zadania podlega uzgodnieniu w tut. Zarządzie.
23. Dokumentacja projektowa docelowego układu drogowego przed złożeniem do uzgodnienia w tut. Zarządzie winna uzyskać pozytywne opinie jednostek miejskich.: Zespołu Zadaniowego ds. niechronionych uczestników ruchu w mieście Krakowie, Wydziału Gospodarki Komunalnej i Infrastruktury Urzędu Miasta Krakowa, Zarządu

Transportu Publicznego w Krakowie, Zarządu Zieleni Miejskiej w Krakowie, Rady Dzielnicy XIV.

24. W dokumentacji należy uwzględnić realizowane/planowane inwestycje GMK w obszarze inwestycji. Przed przystąpieniem do sporządzania dokumentacji projektowej należy uzyskać w tut. Zarządzie informacje w zakresie procedowanych przez ZDMK inwestycji GMK jak również zawartych umów o realizację inwestycji drogowych, w związku z realizacją inwestycji niedrogowych, w tym między innymi w zakresie umów zawieranych w trybie art. 16 Ustawy o drogach publicznych oraz wydanych opinii/warunków/decyzji w zakresie obsługi komunikacyjnej planowanych inwestycji, niezbędnych do uwzględnienia na etapie opracowania dokumentacji.
25. Odstępstwa od przepisów techniczno-budowlanych w/w Rozporządzenia wymagają uzyskania zgody właściwego w sprawie Ministra.
26. Ponadto informujemy, że za wszystkie przyjęte rozwiązania i ich zgodność z normami, prawem budowlanym i innymi przepisami oraz skoordynowaniem z kolidującymi projektami innych branż będzie odpowiadał Projektant.
27. Na etapie sporządzania dokumentacji projektowej (projektu architektoniczno-budowlanego) tut. Zarząd zastrzega sobie możliwość wprowadzenia zmian w niezbędnym zakresie.

Z-ca Dyrektora ds. Inwestycji

Magda Rutkowska

Otrzymują:

1 x Adresat;

1 x aa IX (ID: 3716156)



Kraków, dnia 10 czerwca 2024 r.

TA.651.3.138.2024

Zarząd Dróg Miasta Krakowa
ul. Centralna 53, 31-586 Kraków
sekretariat@zdmk.krakow.pl

Odpowiedź na korespondencję e-mail

Dotyczy	Pisma znak DW.455.14.5.2024 o wydanie opinii odnośnie budowy przejścia dla pieszych przez ul. L. Podbięty w obrębie skrzyżowania z ul. Łęgową
Data pisma	20 maja 2024 r.
Data wpływu	20 maja 2024 r.

Szanowni Państwo,

Zarząd Transportu Publicznego w Krakowie w odpowiedzi na korespondencję jw. uprzejmie informuje w ramach opinii, że:

- ✓ w zakresie Organizacji Transportu
- należy zachować szerokość jezdni umożliwiającą swobodny ruch autobusów KMK, tj. minimum 6 m (bez wliczenia ścieków przykrawężnikowych) przy jezdni obustronnie ograniczonej krawężnikami wraz z odpowiednimi poszerzeniami na łukach;
- dokumentację projektową należy przekazać do ZTP celem zaopiniowania;
- ✓ w zakresie ruchu pieszego i rowerowego
- należy uwzględnić w projekcie zastosowanie „Standardów technicznych i wykonawczych dla infrastruktury rowerowej miasta Krakowa” przyjętych do stosowania Zarządzeniem Nr 3113/2018 Prezydenta Miasta Krakowa z dnia 15 listopada 2018 r. i „Standardów Infrastruktury Pieszego Miasta Krakowa” przyjętych do stosowania Zarządzeniem Nr 3188/2021 Prezydenta Miasta Krakowa z dnia 9 listopada 2021 r. oraz „Standardów Dostępności dla Gminy Miejskiej Kraków” wprowadzonych do stosowania Zarządzeniem Nr 1163/2023 Prezydenta Miasta Krakowa z dnia 28 kwietnia 2023 r.;
- przejście dla pieszych należy zaprojektować po wschodniej stronie skrzyżowania z uwagi na łuk ul. L. Podbięty po stronie zachodniej skrzyżowania;
- z uwagi na klasę drogi i ruch pojazdów ciężkich ul. L. Podbięty postulujemy o zaprojektowanie wyspy azylu na przejściu dla pieszych;
- chodniki należy projektować o minimalnej szerokości użytkowej 2 m z nawierzchni bezfazowej;
- należy zwrócić uwagę, aby uwzględnić zapewnienie dogodnych warunków widoczności pomiędzy ruchem pojazdów samochodowych, pieszych i ruchem rowerowym w ruchu ogólnym;
- pasy medialne i naprowadzające w zakresie infrastruktury pieszej należy zaprojektować zgodnie ze „Standardami Infrastruktury Pieszego Miasta Krakowa” i „Standardami Dostępności”;
- należy zapewnić prawidłowe oświetlenie i odwodnienie obszaru przejścia i chodników;

- należy zapewnić aby elementy infrastruktury np. słupy, skrzynki, bariery i wygradzenia nie zawężyły użytkowej szerokości infrastruktury pieszej.

W przypadku pytań, prosimy kontaktować się:

- telefonicznie – pod numerem 12616 8674
- osobiście – Dział Mobilności Aktywnej, ul. Wielopole 1, 31-072 Kraków
- e-mailowo – sekretariat@ztp.krakow.pl

Z wyrazami szacunku,

Z up. DYREKTORA ZTP

Małgorzata Jedynak
Kierownik Działu Mobilności Aktywnej

Otrzymują:

1. Adresat
2. Aa

Do wiadomości:

1. Urząd Miasta Krakowa
Wydział Miejskiego Inżyniera Ruchu
ir.umk@um.krakow.pl

IR-02.7221.1076.2024

Zarząd Dróg Miasta Krakowa
<sekretariat@zdmk.krakow.pl>

Dotyczy ul. Podbiłęty-wprowadzenie przejścia dla pieszych
Data pisma 17.06.2024
Znak sprawy DW.455.14.5.2024

Szanowni Państwo,

Poniżej przedstawiam wytyczne do budowy przejścia dla pieszych w obrębie skrzyżowania ul. Łęgowej i Podbiłęty:

- Biorąc pod uwagę geometrię ul. Podbiłęty (łuk poziomy), zasadne jest wyznaczenie przejścia dla pieszych we wschodniej części skrzyżowania.
- Przejście dla pieszych winno łączyć dwie drogi dla pieszych. W związku z tym konieczne jest zaprojektowanie dróg dla pieszych po obu stronach ul. Podbiłęty w bezpośrednim sąsiedztwie przejścia dla pieszych. Parametry projektowanych dróg dla pieszych winny być zgodne z obowiązującymi przepisami oraz dostosowane do przewidywanego docelowego natężenia ruchu pieszego.
- Należy zapewnić prawidłowe przejezdności i widoczności dla projektowanego układu drogowego, mając na względzie także ograniczenie szerokości jezdni przez krawężnik.
- Należy zapewnić normatywne strefy oczekiwania pieszego przed przejściem dla pieszych oraz zapewnić wyprowadzenie pieszego w kierunku ul. Łęgowej (chodnik).
- Przejście dla pieszych należy wyposażać w wyspę azylu.
- W przypadku montażu oświetlenia, znaków drogowych itp. na projektowanej drodze dla pieszych, jej parametry należy stosownie zwiększyć, by nie zmniejszać szerokości chodnika.
- Należy przewidzieć wykonanie oświetlenia nowo projektowanego układu, w tym właściwe doświetlenie przejść dla pieszych wraz ze strefami oczekiwania przed nimi zgodnie z wytycznymi ministerialnymi WR-D-41-4.
- Układ drogowy należy projektować zgodnie z obowiązującymi przepisami [1] oraz z uwzględnieniem wytycznych rekomendowanych ministra właściwego ds. transportu dotyczących dróg publicznych (WR-D), jak również standardów projektowania zawartych w Zarządzeniach Prezydenta Miasta Krakowa [2], [3].

W harmonogramie oraz w kosztorysie należy przewidzieć wykonanie i przedłożenie do zatwierdzenia do Wydziału Miejskiego Inżyniera Ruchu projektów organizacji ruchu – stałej (docelowej) oraz czasowej (na czas prowadzenia prac) zgodnie z procedurami – IR-1 i IR-2 zamieszczonymi na stronie: www.bip.krakow.pl.

W przypadku pytań, prosimy kontaktować się:

- telefonicznie – pod numerem 12 616 58 27 (sprawę prowadzi Łukasz Lizoń)
- osobiście – Referat Stałej Organizacji Ruchu, ul. Wielopole 1, pokój 310
- e-mailowo – ir.umk@um.krakow.pl

Z wyrazami szacunku

Michał Mikołajczyk

Dyrektor Wydziału

Podpisano kwalifikowanym podpisem elektronicznym

Otrzymują:

1. Adresat
2. aa

Podstawa prawna

- [1] Rozporządzenia Ministra Infrastruktury z dnia 24 czerwca 2022 r. w sprawie przepisów techniczno-budowlanych dotyczących dróg publicznych (Dz. U. poz. 1518)
- [2] Zarządzenie nr 3188/2021 Prezydenta Miasta Krakowa z dnia 9 listopada 2021 r. w sprawie przyjęcia „Standardów Infrastruktury Pieszego Miasta Krakowa”
- [3] Zarządzenie nr 1163/2023 Prezydenta Miasta Krakowa z dnia 28 kwietnia 2023 r. w sprawie wprowadzenia „Standardów Dostępności dla Gminy Miejskiej Kraków”

Urząd Miasta Krakowa
WYDZIAŁ MIEJSKIEGO INŻYNIERA RUCHU
tel. +48 12 616 58 08, fax +48 12 616 58 41, ir.umk@um.krakow.pl
31-072 Kraków, ul. Wielopole 1
www.krakow.pl





Zarząd
Zieloni Miejskiej
w Krakowie

Kraków, 24 maja 2024 r.

ZZS.53.135.24.JH

Zarząd Dróg Miasta Krakowa
ul. Centralna 53
31-586 Kraków
sekretariat@zdmk.krakow.pl

**Dotyczy: WYDANIA OPINII DLA REALIZACJI ZADANIA POLEGAJĄCEGO NA
BUDOWIE PRZEJŚCIA DLA PIESZYCH W UL. PODBIPIĘTY**

W odpowiedzi na pismo znak: DW.455.14.5.2024 z dnia 20.05.2024r. Zarząd Zieloni Miejskiej w Krakowie informuje, iż opiniuje pozytywnie planowane zadanie.

1. Proces planowania i realizacji inwestycji winien być zgodny z Zarządzeniem nr 591/2024 Prezydenta Miasta Krakowa z dnia 26 lutego 2024r. w sprawie „Szczegółowych zasad ochrony drzew w inwestycjach na terenie Gminy Miejskiej Kraków ”
https://bip.krakow.pl/zarzadzenie/2024/591/w_sprawie_wprowadzenia_szczegolowych_zasad_ochrony_drzew_w_inwestycjach_na_terenie_gminy_miejskiej_krakow_i_wprowadzenia_zasad_obliczania_minimalnej_liczby_nasa.html
2. Należy przyjąć rozwiązania projektowe minimalizujące ingerencję w istniejącą zielen, umożliwiające maksymalną ochronę drzew/krzewów rosnących na terenie planowanej inwestycji oraz w jej bezpośrednim sąsiedztwie (z uwzględnieniem rozmiarów koron i systemów korzeniowych). W szczególności należy:
 - celem zachowania w dobrej kondycji jak największej liczby drzew rosnących na terenie planowanej inwestycji, przed przystąpieniem do opracowania rozwiązań projektowych w ramach dokumentacji projektowej należy wykonać inwentaryzację zieleni wraz z operatem dendrologicznym z uwzględnieniem:
 - numerów arbotag (tabliczka z numerem inwentaryzacyjnym drzewa zawieszona na pniu) – dot. drzew zinwentaryzowanych przez ZZM,
 - wrysowania realnych obwodów pni i napływów korzeniowych wszystkich drzew w pobliżu projektowanych ciągów z opisem zastanych oraz możliwych kolizji (bezpośrednich i pośrednich) planowanej inwestycji z drzewami i krzewami,

Zarząd Zieloni Miejskiej w Krakowie
tel. +48 12 201 02 40, sekretariat@zzm.krakow.pl
30-059 Kraków, ul. Reymonta 20
www.zzm.krakow.pl

- wskazania szczególnie wartościowych okazów lub obszarów zieleni i zaleceniami dotyczącymi uniknięcia kolizji z planowaną inwestycją,
 - wyznaczenia stref ochrony drzew (SOD).
 - w ramach opracowania dokumentacji projektowej przedstawić, w przypadku kolizji inwestycji ze szczególnie wartościowymi okazami, wariantowe rozwiązania projektowe, w tym minimalizujące kolizje z drzewami wykazanymi w operacie (np. miejscowe zawężenia ciągów komunikacyjnych, połączone z wyraźnym oznakowaniem, rezygnacja z obrzeży ciągów komunikacyjnych w strefie ochrony drzewa, krawężniki mostowe, chodniki wyniesione i fundamentowane punktowo, podłoże strukturalne jako podbudowa ciągu komunikacyjnego, nawierzchnie półprzepuszczalne, kanały technologiczne umożliwiające zbiorcze prowadzenie oraz bezrozkopowy serwis sieci teletechnicznych i wybranych sieci)
 - należy preferować rozwiązania przestrzenne i technologiczne zapewniające drzewom optymalne warunki siedliskowe oraz gwarantujące drzewom żywotność, zawarte w projekcie ochrony drzew;
 - jeżeli pomimo podjęcia działań jw. nie ma możliwości zachowania drzew, należy wyrównać stratę poprzez dokonanie nasadzeń zastępczych w stosunku do tych drzew, w tym dla których decyzja administracyjna nie ustaliła obowiązku wykonania nasadzeń zastępczych, również gdy decyzja na ich wycinkę nie była wymagana. Obowiązek wyrównania straty nie dotyczy drzew, dla których pomimo wykonania wyprzedzająco projektu nasadzeń zastępczych, naliczono opłatę w oparciu o przepisy ustawy z 16 kwietnia 2004 r. o ochronie przyrody;
 - rozważyć przesadzenie wszystkich młodych, wcześniej szkółkowanych drzew (o obw. pnia do 50 cm) oraz krzewów, których stan fitosanitarny kwalifikuje do takiego zabiegu.
 - przesadzenie drzew/krzewów oraz nasadzenia zastępcze polegające na bilansowaniu usuwanych drzew nowymi nasadzeniami, w pierwszej kolejności należy uwzględnić na obszarze tej samej działki geodezyjnej. W przypadku braku możliwości przeprowadzenia nasadzeń zastępczych na obszarze tej samej działki geodezyjnej, dopuszcza się nasadzenie drzew na innych terenach.
3. W ramach planowanej inwestycji należy opracować projekt zieleni:
- zapewnić maksymalnie duży udział powierzchni biologicznie czynnej, umożliwiającej wprowadzenie nowej/zachowanie istniejącej zieleni niskiej i wysokiej;
 - prace winny być przeprowadzone zgodnie ze „Standardami zakładania i pielęgnacji podstawowych rodzajów terenów zieleni w Krakowie na lata 2019 – 2030” (załącznik do „**Kierunków rozwoju i zarządzania terenami zieleni w Krakowie na lata 2019-2030**”);
 - dla projektowanych terenów zieleni należy przyjąć minimalne wymiary:

- dla drzew: okienka 3 x 3 m (bezwzględne minimum 2 x 2 m), pasy zieleni o szerokości minimum 1,5 m,
- dla krzewów: okienka minimum 1,5 x 1,5 m, pasy zieleni o szerokości minimum 1 m,
- w przypadku konieczności zapewnienia ruchu pieszym dopuszcza się zastosowanie w tej części nawierzchni przepuszczalnej lub kratownicy.
- zieleńce/okienka winny znajdować się w odległości od krawędzi jezdni i chodnika zapewniającej ochronę zieleni podczas zimowego utrzymania dróg;
- lokalizacja zieleńców/okienek winna zapewniać miejsce na swobodny rozrost korony, w adekwatnym oddaleniu od elementów potencjalnie kolidujących, wymuszających wykonywanie systematycznych cięć koron w przyszłości;
- należy usunąć nawierzchnię wraz z podbudową oraz wymienić ziemię na urodzajną na głębokość 1,2 m na całej powierzchni przyszłego zieleńca/okienka.

4. Na etapie opracowywania dokumentacji projektowej projekt z inwentaryzacją zieleni wraz z operatem gospodarowania drzewami i krzewami oraz projektem zieleni należy przedłożyć do uzgodnienia w tut. Jednostce.

Podpisano kwalifikowanym podpisem elektronicznym przez:

Łukasz Pawlik

p. o. Dyrektora

Identyfikator pisma w systemie teleinformatycznym:

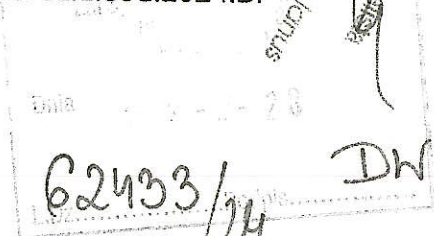
188875.579080.621451

Otrzymują:

1. Adresat
2. Aa

**KEGW**

WEU.461.1.851.2024.BP



1332

p. D. Kocurek
20 Maj 2024

URZĄD MIASTA KRAKOWA
KANCELARIA MAGISTRATY
Plac Wszystkich Świętych 3.4
Kraków, 24 maja 2024r.
Data 2024-05-27 (3)
Nr
Zarząd Dróg
Miasta Krakowa
Ul. Centralna 53
31-586 Kraków



Dotyczy: WARUNKÓW TECHNICZNYCH W ZAKRESIE ODWODNIENIA DLA BUDOWY PRZEJŚCIA DLA PIESZYCH W UL. PODBIPIĘTY/ ŁĘGOWA.

W odpowiedzi na pismo DW.455.14.5.2024 w ww. sprawie, Jednostka Klimat- Energia- Gospodarka Wodna informuje, że w bezpośrednim sąsiedztwie są rowy przydrożne do których można odprowadzić wody opadowe powierzchniowo. Należy zapewnić ciągłość dla przepływu wód w rowach. W przypadku konieczności (kolizji z chodnikiem) odcinki rowów zarurować, projekt uzgodnić w KEGW, który będzie stanowić niezbędny element do uzyskania zgody wodnoprawnej.

Przy projektowaniu zarurowania, należy spełnić następujące warunki:

1. projekt powinien zawierać obliczenia hydrologiczno – hydrauliczne sprawdzające dobraną średnicę (mapa powierzchni zlewni cząstkowych), do wymiarowania odwodnienia terenów należy stosować formułę krakowską,
2. określić geotechniczne warunki posadowienia,
3. od średnic DN600 w górę, należy stosować rury betonowe/żelbetowe zgodne z normą PN-EN 1916, łączone na uszczelki zintegrowane w kielichach rur, o szczelności gwarantowanej 0,5bara,
4. uzgodniony w KEGW projekt należy przesłać za pomocą poczty elektronicznej w formacie pdf oraz w formie plików wektorowych shp lub plików dwg/dgn- w układzie odniesienia PL-2000 strefa 7,
5. projekt powinien być opracowany przez osobę (projektanta) posiadającą uprawnienia budowlane do projektowania w odpowiedniej specjalności wpisaną na listę członków właściwej izby samorządu zawodowego.

Otrzymują:

①x Adresat (z zał.)

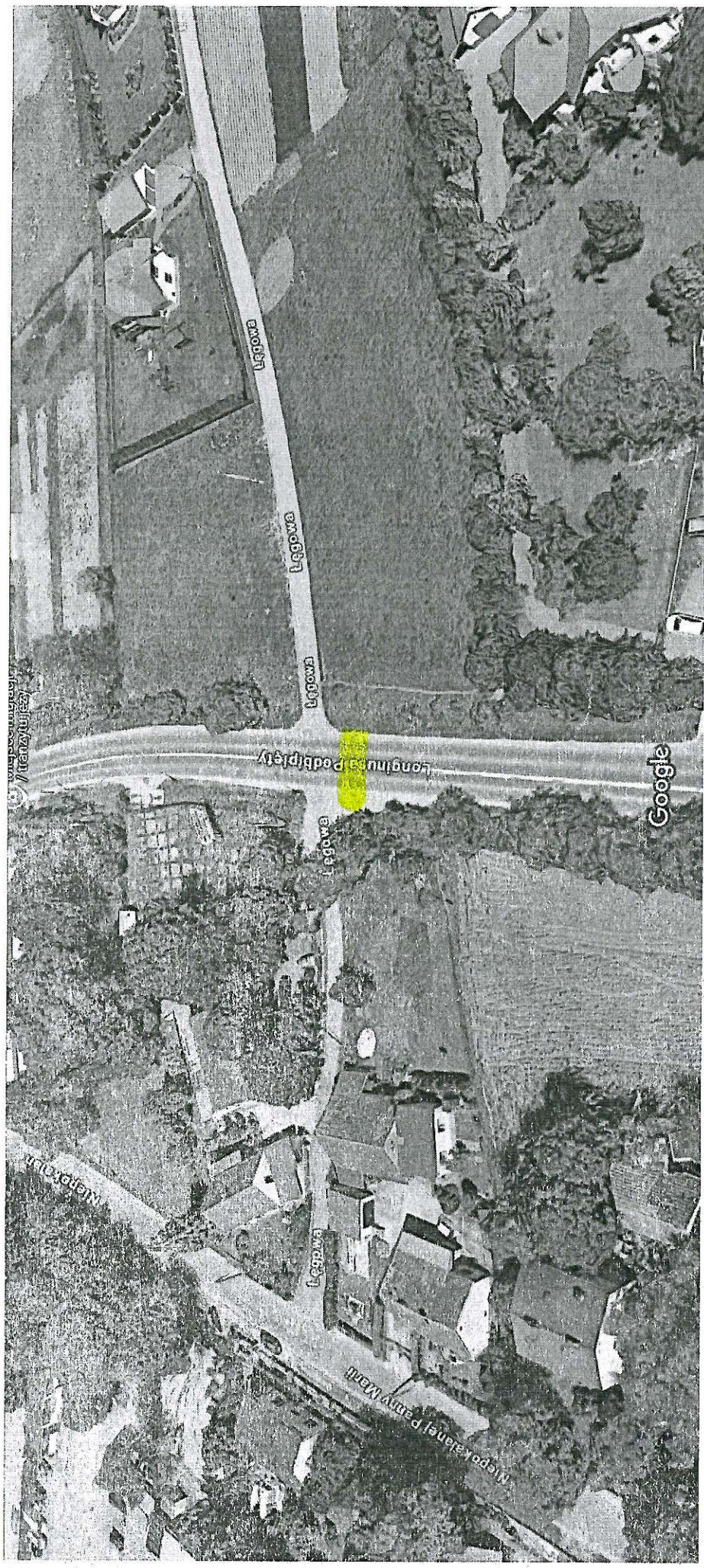
1 x aa (WEU)

z up. DYREKTORA
Klimat-Energia-Gospodarka Wodna

Bartosz Paszkowski

11

Google *RODZIMY* Lęgowa



Zdjęcia ©2025 Google, Zdjęcia ©2025 Airbus, CNES / Airbus, MGGP Aero, Maxar Technologies, Dane mapy ©2025 Google 10 m

Google *L. PRZEBIPIĘTY* Lębowa



Kraków, Województwo wielkopolskie

Google Street View

cze 2019

Złuszcz ul. Piłsudskiego

Data zdjęcia: cze 2019 © 2025 Google

