



IX.461.1.45.2025

Inwestor
Gmina Miejska Kraków

Dotyczy: warunków technicznych branży drogowej dla planowanego zadania pn.: „Budowa chodnika przy ul. Glinik” realizowanego w ramach Budżetu Obywatelskiego nr BO.D17.20/24 Budowa chodnika przy ulicy Glinik – od posesji nr 28 w stronę zakładu Karnego w Ruszczy (100 m)

Po przeprowadzonej analizie wnioskowanego zadania jw. Zarząd Dróg Miasta Krakowa podaje poniżej warunki techniczne branży drogowej oraz informacje:

1. Ulica Glinik jest drogą publiczną o kategorii gminnej.
2. Projektowane elementy winny uwzględniać ustalenia zawarte w obowiązującym w danym obszarze Miejscowym Planie Zagospodarowania Przestrzennego, tj. w MPZP „Wadów-Węgrzynowice”.
3. W celu ochrony cennych przyrodniczo okazów drzew, chodnik należy lokalizować po stronie południowo zachodniej ul. Glinik (nieparzyste nr posesji).
4. Wzdłuż ul. Glinik prowadzona jest linia Komunikacji Miejskiej w Krakowie.
5. W przypadku jednostronnego ograniczenia jezdni krawężnikiem minimalna szerokość jezdni pod kątem swobodnego przejazdu linii KMK wynosi 5,5 m, niemniej jednak ze względu na duże natężenie pojazdów ciężkich, należy zapewnić min. 6m szerokości jezdni ul. Glinik (bez wliczania ścieków przykrawężnikowych i z odpowiednim poszerzeniem na łukach).
6. Parametry projektowanego chodnika winny być zgodne z obowiązującymi przepisami oraz dostosowane do przewidywanego docelowego natężenia ruchu pieszego.
7. Należy zapewnić bezpieczne przeprowadzenie pieszych przez jezdnię, celem zapewnienia ciągłości ruchu pieszego.
8. Przejście dla pieszych należy wyznaczyć w miejscu zapewniającym warunki widoczności.
9. Przejście dla pieszych winno być wyposażone w dedykowane oświetlenie.
10. Przejście dla pieszych winno być dostosowane dla osób niewidomych i słabowidzących poprzez wprowadzenie pasów medialnych z rowkami naprowadzającymi.
11. Na przejściu należy zastosować krawężniki obniżone do 2 cm.
12. W dokumentacji projektowej wskazane jest uwzględnienie ew. korekt istniejącego układu drogowego (w tym jego przebudowa) w niezbędnym zakresie, dla zapewnienia prawidłowego dowiązania do stanu istniejącego i normatywnych parametrów docelowego układu drogowego. Analizy wymagają istniejące parametry drogi (w tym m. in. szerokości jezdni i pobocza, granic pasa drogowego, przebiegu krawędzi jezdni).
13. Biorąc pod uwagę zapisy obowiązującego MPZP należy przewidzieć rezerwę terenową pod budowę normatywnego skrzyżowania z ul. Żonkilową wraz z infrastrukturą dla pieszych.

14. Parametry techniczne docelowych rozwiązań należy projektować zgodnie z:
- a) Rozporządzeniem Ministra Infrastruktury z dnia 24 czerwca 2022r. w sprawie przepisów techniczno-budowlanych dotyczących dróg publicznych (Dz. U. 2022 poz. 1518) oraz z uwzględnieniem wytycznych rekomendowanych przez ministra właściwego ds. transportu dotyczących dróg publicznych (WR-D);
 - b) *Standardami infrastruktury pieszej Miasta Krakowa* przyjętymi do stosowania Zarządzeniem Nr 3188/2021 Prezydenta Miasta Krakowa z dnia 09.11.2021r.);
 - c) *Standardami technicznymi i wykonawczymi dla infrastruktury rowerowej Miasta Krakowa* przyjętymi do stosowania Zarządzeniem nr 3113/2018 Prezydenta Miasta Krakowa z dnia 15 listopada 2018 r.;
 - d) Zarządzeniem nr 1163/2023 Prezydenta Miasta Krakowa z dnia 28 kwietnia 2023 r. w sprawie wprowadzenia „Standardów Dostępności dla Gminy Miejskiej Kraków”
- przy zapewnieniu warunków: widoczności, przejezdności i bezpieczeństwa ruchu wszystkim użytkownikom ruchu.
15. Konstrukcję nawierzchni chodnika należy wykonać z nawierzchni bezfazowej.
16. Konstrukcja nawierzchni winna być projektowana w nawiązaniu do istniejących warunków wodno-gruntowych, przy zachowaniu warunku mrozoodporności, jednocześnie powinna uwzględniać uwarunkowania wynikające z potrzeb eksploatacyjnych i ew. konserwatorskich.
17. Należy zachować ciągłość nawierzchni i niwelety chodnika na zjazdach.
18. Wszystkie urządzenia przeznaczone dla uczestników ruchu powinny zapewniać bezpieczeństwo ich użytkowania i powinny być przystosowane do potrzeb osób niepełnosprawnych. Dla rozwiązań niezgodnych i rozwiązań alternatywnych dla Standardów dostępności dla Gminy Miejskiej Kraków należy uzyskać pozytywną opinię Zespołu Konsultacyjnego ds. Dostępności Architektonicznej Przestrzeni Publicznej oraz Obiektów Budowlanych dla Osób ze Szczególnymi Potrzebami
19. Należy zapewnić prawidłowe warunki obsługi komunikacyjnej przyległych terenów. W dokumentacji projektowej przewidzieć przebudowę istniejących zjazdów i dojść do posesji.
20. Należy przewidzieć wykonanie oświetlenia nowo projektowanego układu, w tym właściwe doświetlenie przejścia dla pieszych wraz ze strefami oczekiwania przed nimi, zgodnie z wytycznymi WR-D-41-4.
21. Wszystkie projektowane urządzenia oświetleniowe muszą spełniać wymagania stawiane przez ZDMK (aktualne wymagania do pobrania ze strony www.zdmk.krakow.pl – wytyczne dla projektantów).
22. Oświetlenie projektować zgodnie z warunkami technicznymi wydanymi pismem znak: RU.461.6.325.2024 z dnia 11.12.2024r.
23. Zastosować rozwiązania zapewniające bezkolizyjność infrastruktury technicznej z infrastrukturą drogową, przy uwzględnieniu wymaganych skrajni drogowych. Elementy infrastruktury np. podpory, słupy, skrzynki nie mogą zawężyć użytkowej szerokości chodnika.
24. Odwodnienie układu drogowego należy zaprojektować zgodnie z warunkami wydanymi przez Zarząd Infrastruktury Wodnej w Krakowie - pismo znak: WEU.461.218.2025.BP1 z 19.02.2025r.
25. W przypadku kolizji z istniejącymi urządzeniami lub sieciami w pasie drogowym należy dokonać zabezpieczenia lub przełożenia kolidującego urządzenia lub sieci, na warunkach od dysponentów sieci.

26. W harmonogramie oraz w kosztorysie należy przewidzieć wykonanie i przedłożenie do zatwierdzenia projektów organizacji ruchu – stałej (docelowej) oraz czasowej (na czas prowadzenia prac) zgodnie z obowiązującymi procedurami w Wydziale Gospodarki Komunalnej i Infrastruktury (GK) UMK.
27. W zakresie zieleni:
- a) należy objąć szczególną ochroną zieleń, znajdującą się w pobliżu miejsca prac. Proces planowania i realizacji inwestycji winien być zgodny z Uchwałą Nr XXXIV/886/20 Rady Miasta Krakowa z dnia 22.01.2020 r. w sprawie ochrony drzew na terenie Gminy Miejskiej Kraków;
 - b) drzewa oraz inne formy zieleni występującej w obszarze prowadzonych robót powinny być zabezpieczone i objęte ochroną na czas prowadzenia prac zgodnie ze „Szczegółowymi zasadami ochrony drzew w inwestycjach na terenie Gminy Miejskiej Kraków” (Załącznik nr 1 do zarządzenia nr 591/2024 Prezydenta Miasta Krakowa z dnia 26 lutego 2024 r.).
28. Dokumentacja projektowa przedstawiająca rozwiązania techniczne dla przedmiotowego zadania podlega uzgodnieniu w tut. Zarządzie.
29. Dokumentacja projektowa docelowego układu drogowego przed złożeniem do uzgodnienia w tut. Zarządzie winna uzyskać pozytywne opinie jednostek miejskich (w zależności od potrzeb): Referatu Sterowania Ruchem i Geometrii Dróg w Wydziale Gospodarki Komunalnej i Infrastruktury Urzędu Miasta Krakowa, Zespołu Zadaniowego ds. niechronionych uczestników ruchu w mieście Krakowie, Zarządu Transportu Publicznego w Krakowie, Zarządu Zieleni Miejskiej w Krakowie, Zarządu Infrastruktury Wodnej, Ogrodnika Miejskiego oraz Rady Dzielnicy XVII.
30. W dokumentacji należy uwzględnić realizowane/planowane inwestycje GMK w obszarze inwestycji. Przed przystąpieniem do sporządzania dokumentacji projektowej należy uzyskać w tut. Zarządzie informacje w zakresie procedowanych przez ZDMK inwestycji GMK jak również zawartych umów o realizację inwestycji drogowych, w związku z realizacją inwestycji niedrogowych, w tym między innymi w zakresie umów zawieranych w trybie art. 16 Ustawy o drogach publicznych oraz wydanych opinii/warunków/decyzji w zakresie obsługi komunikacyjnej planowanych inwestycji, niezbędnych do uwzględnienia na etapie opracowania dokumentacji.
31. Odstępstwa od przepisów techniczno-budowlanych w/w Rozporządzenia wymagają uzyskania zgody właściwego w sprawie Ministra.
32. Ponadto informujemy, że za wszystkie przyjęte rozwiązania i ich zgodność z normami, prawem budowlanym i innymi przepisami oraz skoordynowaniem z kolidującymi projektami innych branż będzie odpowiadał Projektant.
33. Na etapie sporządzania dokumentacji projektowej (projektu architektoniczno-budowlanego) tut. Zarząd zastrzega sobie możliwość wprowadzenia zmian w niezbędnym zakresie.


Z-ca Dyrektora ds. Inwestycji
Magda Rutkowska

Otrzymują:

1 x Adresat;

1 x aa IX (ID: 3740564)

Zarząd Dróg Miasta Krakowa
tel. +48 12 616 70 00 (centrala) +48 12 616 75 55 (Centrum Sterowania Ruchem)
fax: +48 12 616 7417, sekretariat@zdmk.krakow.pl
31-586 Kraków ul. Centralna 53
ePUAP:/ZIKiT/SkrytkaESP
www.zdmk.krakow.pl

p.R. Pawłowski
25 LUT. 2025



**Zarząd
Infrastruktury Wodnej
w Krakowie**

WEU.461.218.2025.BP1

DW
Data 2025-02-24
L.Dz. 20908/25
Podpis: *[signature]*
Kancelista: *[signature]*
Inna Soleczka

Urząd Miasta Krakowa
KANCELARIA MAGISTRATU
Plac Wszystkich Świętych 3/4
Data 2025-02-21 (3)
Nr:

Kraków, 19 lutego 2025 r.

Zarząd Dróg Miasta Krakowa
ul. Centralna 53
31-586 Kraków

Urząd Miasta Krakowa



RPW/98988/2025
Data: 2025-02-21

**Dotyczy: WARUNKÓW TECHNICZNYCH NA ODPROWADZENIE WÓD OPADOWYCH
I ROZTOPOWYCH DLA BUDOWY CHODNIKA PRZY UL. GLINIK
(BO.D17.20/24).**

W odpowiedzi na pismo DW.454.4.92.2024 w sprawie warunków technicznych na odprowadzenie wód opadowych, Jednostka Zarząd Infrastruktury Wodnej informuje, że w rozpatrywanym terenie obowiązuje rozdzielczy system kanalizacji. Odwodnienie można wykonać w oparciu o rów przy ul. Glinik. W przypadku kolizji planowanego chodnika z istniejącym rowem, rów należy przebudować a w przypadku konieczności zarurować. Przy projektowaniu zarurowania/przebudowy rowu, należy spełnić następujące warunki:

1. uzgodnić trasę w ZDMK,
2. projekt powinien zawierać obliczenia hydrologiczno – hydrauliczne dla inwestycji sprawdzające dobraną średnicę zarurowania rowu (mapa powierzchni zlewni cząstkowych), do wymiarowania odwodnienia terenów należy stosować formułę krakowską,
3. przepływy w rowie winien być obliczony dla prawdopodobieństwa przepływu $p=10\%$,
4. projekt przebudowy rowu, który będzie stanowił podstawę do opracowania operatu wodnoprawnego i uzyskania zgody wodnoprawnej, należy uzgodnić w ZIW,
5. określić geotechniczne warunki posadowienia,
6. studzienki rewizyjne winny być betonowe, z prefabrykowanym dnem,
7. studzienki betonowe/żelbetowe, zakończyć włazami z żeliwa sferoidalnego $\varnothing 600$ klasy D400 zgodnymi z PN-EN 124 z wkładką wygłuszającą z szerokim pierścieniem żeliwnym. Włazy niewentylowane z ramą okrągłą i pokrywą zatraskową,
8. studzienki wodościekowe winny być zaprojektowane z osadnikiem głębokości 0.8m,
9. do projektu, należy dodatkowo dołączyć odpowiednie uprawnienia branżowe projektanta oraz aktualne świadectwo przynależności do Izby Inżynierskiej,
10. uzgodniony w ZIW projekt należy przestać za pomocą poczty elektronicznej w formacie pdf oraz w formie plików wektorowych shp lub plików dwg/dgn- w układzie odniesienia PL-2000 strefa 7,

14

11. projekt powinien być opracowany przez osobę (projektanta) posiadającą uprawnienia budowlane do projektowania w odpowiedniej specjalności wpisaną na listę członków właściwej izby samorządu zawodowego.

Warunki techniczne zachowują ważność przez 3 lata od daty wystawienia. Uzgodnienie projektu przedłuża ważność warunków o okres ważności uzgodnienia. Posiadane aktualne pozwolenie na budowę lub brak sprzeciwu do zgłoszenia robót budowlanych przedłuża ważność uzgodnienia pod warunkami określonymi w uzgodnieniu.

Otrzymują:

1 x Adresat (bez zał.)

1 x aa (WUW)

Z UP/DYREKTORA
Zarządu Infrastruktury Wodnej
w Krakowie
Bartosz Paszkowski



Zarząd Transportu
Publicznego
w Krakowie

TRZ.410.8.2025

P. R. Kucotapka
12 LUT 2025

DW 15130/25

Zarząd Dróg Miasta Krakowa ul. Centralna 53 WPŁYNEŁO	
Dnia	2025 -02- 11
L.Dz.....	Podpis.....

Kancelista
Agnieszka Janus

Kraków, 10 lutego 2025 r.

Zarząd Dróg Miasta Krakowa
ul. Centralna 53
31-586 Kraków

Odpowiedź na pismo

Dotyczy Budowy chodnika przy ul. Glinik.
Data pisma 17.01.2025 r.
Data wpływu 17.01.2025 r.
Znak sprawy DW.454.4.92.2024

Szanowni Państwo,

w nawiązaniu do otrzymanej korespondencji, przekazujemy następujące informacje.

W zakresie prowadzenia ruchu Komunikacji Miejskiej w Krakowie:

1. W przypadku jednostronnego ograniczenia jezdni krawężnikiem minimalna szerokość jezdni pod kątem swobodnego przejazdu linii KMK wynosi 5,5 m, niemniej jednak ze względu na duże natężenie pojazdów ciężkich, należy zapewnić min. 6 m szerokości jezdni ul. Glinik (bez wliczania ścieków przykrawężnikowych i z odpowiednim poszerzeniem na łukach).
2. Sugerujemy, aby przeanalizować poszerzenie zakresu o budowę chodnika do istniejącego przystanku „Wadów Glinik 01”.

W zakresie mobilności aktywnej:

3. Docelowo na odcinkach z obustronną zabudową mieszkaniową należy zapewnić obustronne chodniki.
4. Należy zapewnić dowiązanie sytuacyjno-wysokościowe chodnika do istniejącej infrastruktury.
5. Należy zapewnić przejścia dla pieszych w przypadku konieczności przejścia pieszych na drugą stronę jezdni.
6. W miarę możliwości chodnik należy odsunąć od jezdni wprowadzając pas zieleni.
7. Należy zapewnić ciągi o normatywnej szerokości wykonane z nawierzchni bezfazowej i nie przekraczających dopuszczalnych spadków.
8. Należy zachować ciągłość nawierzchni i niwelety chodnika na zjazdach.
9. Zapewnić odpowiednie oświetlenie i odwodnienie projektowanego układu. Lampy oświetleniowe oraz inne elementy uzbrojenia nie mogą zawężać szerokości użytkowej ciągu pieszego oraz być zlokalizowane w skrajni drogi dla rowerów.
10. Zapewnić stosowanie „Standardów Infrastruktury Pieszey Miasta Krakowa” [1] oraz „Standardów Dostępności dla Gminy Miejskiej Kraków” [2].

Zarząd Transportu Publicznego w Krakowie
tel. +48 12 616 86 00 (centrala), tel. +48 12 616 86 02, sekretariat@ztp.krakow.pl
31-072 Kraków, ul. Wielopole 1
www.ztp.krakow.pl

11. Należy uzyskać pozytywną opinię Zespołu zadaniowego do spraw niechronionych uczestników ruchu [3].
12. Na dalszym etapie procedowania należy przekazać do ZTP dokumentację projektową, w celu zaopiniowania.

W przypadku pytań, prosimy kontaktować się:

- telefonicznie – pod numerem 12 616 86 67 wew. 3 (sprawę prowadzi: Paweł Brzoskwinia)
- e-mailowo – sekretariat@ztp.krakow.pl
- osobiście – Sekcja TRZ, ul. Wielopole 1, 31-072 Kraków, pokój 505

Z wyrazami szacunku,

Łukasz Gryga

Dyrektor Centrum Zarządzania Ruchem

/podpisano elektronicznie/

Otrzymują:

1. Adresat
2. aa

Do wiadomości

1. Wydział Gospodarki Komunalnej i Infrastruktury, ul. Wielopole 17a, 31-072 Kraków,
<gk.umk@um.krakow.pl>

Podstawa prawna

- [1] Zarządzenie nr 3188/2021 Prezydenta Miasta Krakowa z dnia 9 listopada 2021 r.
- [2] Zarządzenie nr 1163/2023 Prezydenta Miasta Krakowa z dnia 28 kwietnia 2023 r.
- [3] Zarządzenie nr 1283/2023 Prezydenta Miasta Krakowa z dnia 15 maja 2023 r.

Zarząd Transportu Publicznego w Krakowie

tel. +48 12 616 86 00 (centrala), tel. +48 12 616 86 02, sekretariat@ztp.krakow.pl

31-072 Kraków, ul. Wielopole 1

www.ztp.krakow.pl

GK-10.7211.37.2025

Zarząd Dróg Miasta Krakowa
Dział Współpracy z Dzielnicami – DW
<sekretariat@zdmk.krakow.pl>

Dotyczy zadania w ramach budżetu obywatelskiego - BO.D17.20/24 "Budowa chodnika przy ul. Glinik"
Data pisma 16.01.2025 r.
Data wpływu 16.01.2025 r.
Znak sprawy DW.454.4.92.2024

Szanowni Państwo,

w odpowiedzi na otrzymany wniosek dotyczący wydania opinii do skorygowanej wersji projektu budżetu obywatelskiego BO.D17.20/24 „Budowa chodnika przy ul. Glinik” w Krakowie, przedkładam stanowisko w sprawie.

1. Zakres przedmiotowego zadania winien być wyznaczony w taki sposób, aby umożliwić prawidłowe dowiązanie do stanu istniejącego, uwzględniając konieczność zapewnienia ciągłości nawierzchni i niwelety chodnika, jak również czytelności zastosowanych rozwiązań.
2. Z uwagi na istniejący chodnik po wschodniej stronie jezdni zasadna jest jego kontynuacja po tej samej stronie.
3. W przypadku konieczności realizacji wniosku po zachodniej stronie ul. Glinik należy zapewnić bezpieczne przeprowadzenie pieszych przez jezdnię, celem zapewnienia ciągłości ruchu pieszego.
4. Potencjalne przejścia dla pieszych należy wyznaczać w miejscach zapewniających warunki widoczności.
5. Zadanie należy wykonać zgodnie z obowiązującymi przepisami techniczno-budowlanymi, wzorami i standardami rekomendowanymi przez ministra właściwego ds. transportu dotyczących dróg publicznych (WR-D) oraz standardów projektowania przyjętymi zarządzeniami Prezydenta Miasta Krakowa [1] i [2].
6. Biorąc pod uwagę zapisy [3] należy przewidzieć rezerwę terenową pod budowę normatywnego skrzyżowania z ul. Żonkilową wraz z infrastrukturą dla pieszych.
7. Docelowo wskazuje się na zasadność budowy chodnika od skrzyżowania z ul. Żonkilową do przystanków „Wadów Glinik” wraz wykonaniem przejścia dla pieszych i peronu przystankowego.

8. W harmonogramie oraz w kosztorysie należy przewidzieć dostosowanie oświetlenia projektowanego chodnika oraz ewentualne doświetlenie przejścia dla pieszych.
9. Projektowane słupy oświetleniowe oraz oznakowanie pionowe nie mogą zawężać przestrzeni użytkowej chodnika. W miarę możliwości infrastrukturę towarzyszącą należy lokalizować poza projektowanym chodnikiem.
10. W harmonogramie oraz w kosztorysie należy przewidzieć wykonanie i przedłożenie do zatwierdzenia projektów organizacji ruchu – stałej oraz czasowej (na czas prowadzenia prac) zgodnie z procedurą IR-1 oraz IR-2; procedury dostępne są w Biuletynie Informacji Publicznej Miasta Krakowa.

Ocena możliwości realizacji projektu (w szczególności techniczno-eksploatacyjnych) oraz weryfikacja kosztorysu i harmonogramu pozostaje poza możliwościami Wydziału Gospodarki Komunalnej i Infrastruktury UMK.

W przypadku pytań, prosimy kontaktować się:

- telefonicznie – pod numerem 12 616 84 65 (sprawę prowadzi Karolina Forczek)
- osobiście – Referat Sterowania Ruchem i Geometrii Dróg, ul. Wielopole 1, pokój 202
- e-mailowo – gk.umk@um.krakow.pl

Z wyrazami szacunku

Michał Mikołajczyk
Zastępca Dyrektora Wydziału
/Podpisano kwalifikowanym podpisem elektronicznym/

Identyfikator pisma w systemie teleinformatycznym:

2163825.5559469.6336708

Podstawa prawna

- [1] Zarządzenie nr 3188/2021 Prezydenta Miasta Krakowa z dnia 9 listopada 2021 r. w sprawie przyjęcia „Standardów Infrastruktury Pieszej Miasta Krakowa”
- [2] Zarządzenie nr 1163/2023 Prezydenta Miasta Krakowa z dnia 28 kwietnia 2023 r. w sprawie wprowadzenia „Standardów Dostępności dla Gminy Miejskiej Kraków”
- [3] Uchwała nr CXV/1552/10 Rady Miasta Krakowa z dnia 3 listopada 2010 r. w sprawie uchwalenia miejscowego planu zagospodarowania przestrzennego obszaru „Wadów-Węgrzynowice” (Dz. Urz. Woj. Mał. nr 654 poz. 5421)

Otrzymują:

1. Adresat
2. Aa

Dotyczy: opinii wewnętrznej do Budżetu Obywatelskiego nr BO.D17.20/24 Budowa chodnika przy ulicy Glinik – od posesji nr 28 w stronę zakładu Karnego w Ruszcy (100 m)

W odpowiedzi na maila z dnia 10.01.2025 r. w sprawie projektu zgłoszonego w ramach Budżetu Obywatelskiego BO.D17.20/24 dla zadania jw., informuje, że:

1. Przedmiotowa droga jest drogą publiczną o kategorii gminnej.
2. W obszarze objętym opinią obowiązuje Miejskowy Plan Zagospodarowania Przestrzennego obszaru „Wadów-Węgrzynowice”.
3. W przypadku budowy chodnika po stronie posesji nr 28 konieczna będzie wycinka 4 drzew cennych przyrodniczo które są siedliskiem gatunków chronionych (pismo ZZM). W związku z tym sugeruje się budowę chodnika po przeciwnej stronie ulicy Glinik aby uchronić wycinkę ww. drzew, co będzie się wiązało z koniecznością zarurowania rowu oraz zaprojektowaniem przejścia dla pieszych (kontynuacja chodnika). Zaopiniowanie oraz lokalizacja przejścia dla pieszych leży w kompetencjach Referatu Sterowania Ruchem i Geometrii Dróg w Wydziale Gospodarki Komunalnej i Infrastruktury Urzędu Miasta Krakowa do którego należy zwrócić się o stanowisko (opinię) w ww. zadania.

Dodatkowo po analizie pisma MIR oraz ZTP które sugerują budowę chodnika od skrzyżowania z ul. Żonkilową do przystanków komunikacji miejskiej w rejonie aresztu śledczego nie ma możliwości poszerzenia zakresu wniosku w związku z ograniczeniami finansowymi (brak dostępnych środków na większy zakres).

Podaję poniżej warunki techniczne zakresie branży drogowej:

1. Parametry techniczne projektowanych rozwiązań (w tym rozwiązania sytuacyjne, wysokościowe, konstrukcje nawierzchni, skrajnie drogowe) winny być zgodne z warunkami technicznymi określonymi w rozporządzeniu Ministra Infrastruktury z dnia 24 czerwca 2022 r. w sprawie przepisów techniczno-budowlanych dotyczących dróg publicznych (Dz.U.2022.1518) oraz ze szczególnym uwzględnieniem zapisów obowiązującego miejscowego planu zagospodarowania przestrzennego, „Standardami Infrastruktury Pieszej m. Krakowa” (zarządzenie Prezydenta Miasta Krakowa nr 3188/2021 z 09.11.2021 r.) oraz *Standardami Dostępności dla Gminy Miejskiej Kraków – przyjętymi do stosowania Zarządzeniem nr 1163/2023 Prezydenta Miasta Krakowa z dnia 28 kwietnia 2023 r.*
2. W dokumentacji projektowej wskazane jest uwzględnienie ew. korekt istniejącego układu drogowego (w tym jego przebudowa) w niezbędnym zakresie, dla zapewnienia prawidłowego dowiązania do stanu istniejącego i normatywnych parametrów docelowego układu drogowego. Analizy wymagają istniejące parametry drogi (w tym m. in. szerokości jezdni i pobocza, granic pasa drogowego, przebiegu krawędzi jezdni).
3. Na zakresach robót należy zapewnić dowiązanie sytuacyjno-wysokościowe do stanu istniejącego, przy zachowaniu normatywnych parametrów technicznych, w tym pochyłości podłużnych i poprzecznych, zapewnieniu prawidłowych warunków odwodnienia terenu przyległego,
4. Zakres budowy chodnika należy przyjąć w sposób zapewniający bezpieczeństwo wszystkich użytkowników ruchu oraz ciągłość ruchu pieszego, z uwzględnieniem w szczególności istniejącej zabudowy.
5. Chodnik należy zaprojektować jako normatywny, zgodny z ww. rozporządzeniem Projektowany chodnik spełniać wymagania określone w ww. rozporządzeniu.
6. Szerokość chodnika powinna być dostosowana do natężeń ruchu pieszych oraz powinien mieć normatywne pochylenia podłużne i poprzeczne.
7. Projektowany chodnik należy wykonać z nawierzchni bezfazowej.

8. Należy zapewnić prawidłowe warunki widoczności, przejezdności i bezpieczeństwa ruchu wszystkim użytkownikom drogi. W dokumentacji projektowej przewidzieć przebudowę istniejących zjazdów i dojazdów w celu dostosowania wysokościowego do docelowego układu drogowego.
9. Wszystkie urządzenia przeznaczone dla uczestników ruchu powinny zapewniać bezpieczeństwo ich użytkowania i powinny być przystosowane do potrzeb osób niepełnosprawnych.
10. Zakresem opracowania należy objąć teren niezbędny dla przyjęcia prawidłowych parametrów technicznych docelowego układu drogowego. Analizy wymagają istniejące parametry drogi wewnętrznej (w tym m. in. szerokości jezdni, granic działki drogowej, przebiegu krawędzi jezdni).
11. Należy zapewnić prawidłowe warunki obsługi komunikacyjnej przyległych terenów (przebudowa dojazdów i zjazdów).
12. Dokumentacja projektowa w zakresie geometrii docelowego układu drogowego przed złożeniem do uzgodnienia w winna uzyskać pozytywne opinie, w zależności od potrzeb: Referatu Sterowania Ruchem i Geometrii Dróg w Wydziale Gospodarki Komunalnej i Infrastruktury Urzędu Miasta Krakowa, Zespołu Zadaniowego ds. niechronionych uczestników ruchu w mieście Krakowie, Zarządu Transportu Publicznego w Krakowie, Zarządu Zieleni Miejskiej w Krakowie. Zarządu Infrastruktury Wodnej.
13. Konstrukcje nawierzchni winny być projektowane w nawiązaniu do istniejących warunków wodno-gruntowych, przy zachowaniu warunku mrozoodporności, jednocześnie powinny uwzględniać uwarunkowania wynikające z potrzeb eksploatacyjnych i konserwatorskich – należy uzyskać opinię działu UD.
14. Należy zapewnić prawidłowe warunki odwodnienia i oświetlenia.
15. W przypadku kolizji z istniejącymi urządzeniami lub sieciami w obrębie działek drogowych Inwestor winien rozwiązać kolizje branżowe na warunkach określonych przez poszczególnych dysponentów sieci.
16. Należy zastosować rozwiązania zapewniające bezkolizyjność infrastruktury technicznej z infrastrukturą drogową, przy uwzględnieniu wymaganych skrajni drogowych. Odległość elementów infrastruktury technicznej od krawężników powinna wynosić min. 0.5m.
17. Należy uwzględnić wszystkie inwestycje w przedmiotowym rejonie, które posiadają wydane dokumenty formalno-prawne.

Starszy Specjalista

Julita Freiberg

Otrzymują:

- ① x Adresat - osoba prowadząca zadania w IP - przekazanie droga mailową;
1 x aa (ID: 3676084).

Stanisława Styś

Od: Alicja Kotarba <alicja.kotarba@zdmk.krakow.pl>
Wysłano: środa, 15 stycznia 2025 14:09
Do: 'Stanisława Styś'
DW: 'Iwona Janowska'
Temat: RE: ul. Glinik - chodnik BO

Cześć ;)

1. Dla przedmiotowego zadania w zakresie zieleni należy uwzględnić w szczególności wytyczne zawarte w piśmie Zarządu Zieleni Miejskiej w Krakowie znak IB.53.24.24.AP z dnia 03.04.2024 r.
2. Należy objąć szczególną ochroną zieleni, znajdującą się w obszarze planowanej inwestycji.
3. Z uwagi na obecność dojrzałych drzew – szpaler jesionów wyniosłych w miejscu proponowanym na realizację chodnika zaleca się wykonanie go po drugiej stronie ulicy, gdzie nie występuje kolizja z drzewami lub w sposób umożliwiający zachowanie istniejących drzew i zastosowaniem rozwiązań, które nie doprowadzą do pogorszenia ich stanu.
4. Proces planowania i realizacji inwestycji winien być zgodny z Uchwałą Nr XXXIV/886/20 Rady Miasta Krakowa z dnia 22 stycznia 2020 r. w sprawie ochrony drzew na terenie Gminy Miejskiej Kraków.
5. Drzewa oraz inne formy zieleni występującej w obszarze prowadzonych robót powinny być zabezpieczone i objęte ochroną na czas prowadzenia prac zgodnie ze Szczegółowymi zasadami ochrony drzew w inwestycjach na terenie Gminy Miejskiej Kraków (Załącznik nr 1 do zarządzenia nr 591/2024 Prezydenta Miasta Krakowa z dnia 26 lutego 2024 r.).
6. Należy przyjąć rozwiązania projektowe minimalizujące ingerencję w istniejącą zieleni, umożliwiające maksymalną ochronę drzew rosnących na terenie planowanej inwestycji oraz w jej bezpośrednim sąsiedztwie (z uwzględnieniem rozmiarów koron i systemów korzeniowych).
7. Należy wykonać inwentaryzację zieleni z gospodarką szatą roślinną w formie opisowej i graficznej ze wskazaniem zaistniałej kolizji z zielenią, zestawieniem zieleni przeznaczonej do wycinki wraz z preliminarzem kosztów wycinki.
8. Dla inwentaryzacji dendrologicznej należy sporządzić waloryzację, w celu ochrony szczególnie wartościowych okazów lub obszarów.
9. Należy uzyskać wymagane opinie, warunki i uzgodnienia w zakresie wycinki zieleni i/lub nasadzeń zastępczych dla przedmiotowego zadania.

Alicja Kotarba
Dział Przygotowania Inwestycji

Tel. 12 616 71 83
Fax: 12 616 74 17
Email: alicja.kotarba@zdmk.krakow.pl

Centralna 53, 31-586 Kraków
tel. 12 616 70 00 centrala
tel. 12 616 75 55 dyspozytornia 24h
tel. 12 616 74 16 sekretariat
faks 12 616 74 17
www.zdmk.krakow.pl
ePUAP:/ZIKiT/SkrytkaESP

Administratorem Państwa danych osobowych jest Zarząd Dróg Miasta Krakowa. Więcej informacji:

<http://zdmk.krakow.pl/dane-osobowe/>

Niniejsza wiadomość jest przeznaczona wyłącznie dla wskazanego w niej odbiorcy. Jeśli nie są Państwo adresatem tej informacji proszę o niezwłoczne poinformowanie nadawcy oraz usunięcie tej wiadomości z Państwa komputera.

-----Original Message-----

From: Stanisława Styś <stanislawa.stys@zdmk.krakow.pl>

Sent: Friday, January 10, 2025 12:40 PM

To: 'Julita Freiberg' <julita.freiberg@zdmk.krakow.pl>; alicja.kotarba@zdmk.krakow.pl

Cc: ijanowska@zdmk.krakow.pl.

Subject: ul. Glinik - chodnik BO

Witam,

W związku z przygotowaniem do realizacji zadania Budżetu Obywatelskiego: BO.D17.20/24 "Budowa chodnika przy ul. Glinik" (nr budżetowy zadania: ZDMK/T1.84/25) zwracam się z prośbą o wydanie warunków technicznych oraz wymagań jakie powinny być spełnione w ramach opracowania dokumentacji projektowej dla przedmiotowego zadania inwestycyjnego.

W załączeniu przesyłam materiały (opinie do BO) przekazane z Działu Współpracy z Dzielnicami.

Pozdrawiam,

Stanisława Styś

Dział Przygotowania Inwestycji

Tel. 12 616 72 29

Email: stanislawa.stys@zdmk.krakow.pl



Kraków, 11.12.2024r.

RU.461.6.325.2024

Inwestor
Gmina Miejska Kraków

Dotyczy: Warunków budowy elektroenergetycznego przyłącza oświetlenia planowanego chodnika przy ul. Glinik od posesji nr 28 w stronę Zakładu Karnego w Ruszczy

Zarząd Dróg Miasta Krakowa w odpowiedzi na otrzymane pismo wraz z załączonymi materiałami po przeprowadzonej analizie podaje następujące warunki budowy elektroenergetycznego przyłącza oświetlenia dla lokalizacji zgodnie z wnioskiem:

1. Wszystkie projektowane urządzenia oświetleniowe muszą spełniać aktualne wymagania stawiane przez ZDMK (do pobrania ze strony www.zdmk.krakow.pl -> wytyczne dla projektantów) oraz wymagania określone w Zarządzeniu Nr 3113/2018 PREZYDENTA MIASTA KRAKOWA z dnia 15.11.2018r. w sprawie wprowadzenia „Standardów technicznych i wykonawczych dla infrastruktury rowerowej Miasta Krakowa”
2. W obszarze przedmiotowej inwestycji zlokalizowane jest oświetlenie w zarządzie ZDMK na słupach Tauron zasilane z PZ2312. W załączeniu przesyłamy schematy o charakterze informacyjno - poglądowym.
3. W ramach inwestycji zdemontować oświetlenie na słupach Tauron i zaprojektować budowę elektroenergetycznego przyłącza oświetlenia (około 4-5 słupów) z zachowaniem poniższych wytycznych:
 - a) Słupy stalowe ocynkowane lub aluminiowe anodowane o gr. Ścianki min. 4 mm na fundamentach prefabrykowanych.
 - b) Projektować oprawy LED drogowe wyposażone w sterownik P&P zgodny z systemem ZDMK
 - c) Zasilanie projektować od najbliższego słupa istniejącego oświetlenia zlokalizowanego w pasie drogowym - kablowo doziemnie.
 - d) Kabel typu YKXS 5x16mm² na całej długości w rurach ochronnych (np. DVR, SRS, DVK) min 75. Pod drogami i zjazdami dodatkowo rury sztywne.
4. Lokalizację projektowanego oświetlenia należy uzgodnić w ZDMK (procedura ZDMK-36) i uzyskać pozytywną opinię z Narady Koordynacyjnej WG UMK na podstawie uprzednio uzgodnionego projektu branży drogowej.
5. Rozstaw słupów i moc opraw dobrać do planowanego zagospodarowania z zachowaniem wyrównań stawianych oświetleniu. Parametry techniczne drogi muszą spełniać wymogi zawarte w Rozporządzeniu Ministra Infrastruktury z dnia 24.06.2022 r. (Dz. U. 2022 poz. 1518). Projektowane słupy nie mogą zawężać powierzchni użytkowej chodnika, ścieżek rowerowych i/lub ciągów pieszo-rowerowych.
6. Należy objąć szczególną ochroną zieleni, znajdującą się w pobliżu miejsca prac; wszelkie prace ziemne w pobliżu drzew (w odległości mniejszej niż 2m od pnia drzewa) oraz krzewów należy prowadzić za pomocą zastosowania metod bezrozkopowych (przecisk lub przewiert sterowany) lub ręcznie tylko i wyłącznie pod nadzorem specjalisty w dziedzinie dendrologii, z zachowaniem szczególnej ostrożności, dostosowując głębokość i szerokość wykopu do przebiegu korzeni, jednocześnie

- nie dopuszczając do ich usuwania i uszkodzenia. Ewentualne komory przewiertowe zlokalizować poza rzutem koron drzew; W przypadku braku możliwości wykonywania prac w sposób nie uszkadzający drzew i krzewów, należy wystąpić do tut. Zarządu z wnioskiem o wyrażenie zgody na ich wycinkę ze względu na kolizję z planowaną inwestycją, zgodnie z procedurą ZDMK-48/ ZDMK-49.
7. Na powyższe do uzgodnienia w tut. Zarządzie należy przedłożyć projekt architektoniczno - budowlany (zgodnie z procedurą ZDMK-37).
 8. Pracę wykonać w porozumieniu i koordynacji z tut. Zarządem i firmą utrzymującą oświetlenie w Krakowie. Uzyskać dopuszczenie do pracy na sieci oświetlenia ulicznego.
 9. O terminie rozpoczęcia i zakończenia robót należy poinformować tut. Zarząd z tygodniowym wyprzedzeniem.
 10. Na etapie wydawanie warunków analizie nie podlegają własności działek. Oświetlenie projektować wyłącznie w pasie drogowym dróg publicznych/obszarze działek będących własnością GMK.
 11. Dla inwestycji uzyskać niezbędne opinie i uzgodnienie w tut. Jednostce i pozostałych Jednostkach miejskich zgodnie z ich kompetencjami oraz w zgodzie z obowiązującym prawem i procedurami.

Warunki zachowują ważność przez okres 3 lat.

Załączniki:

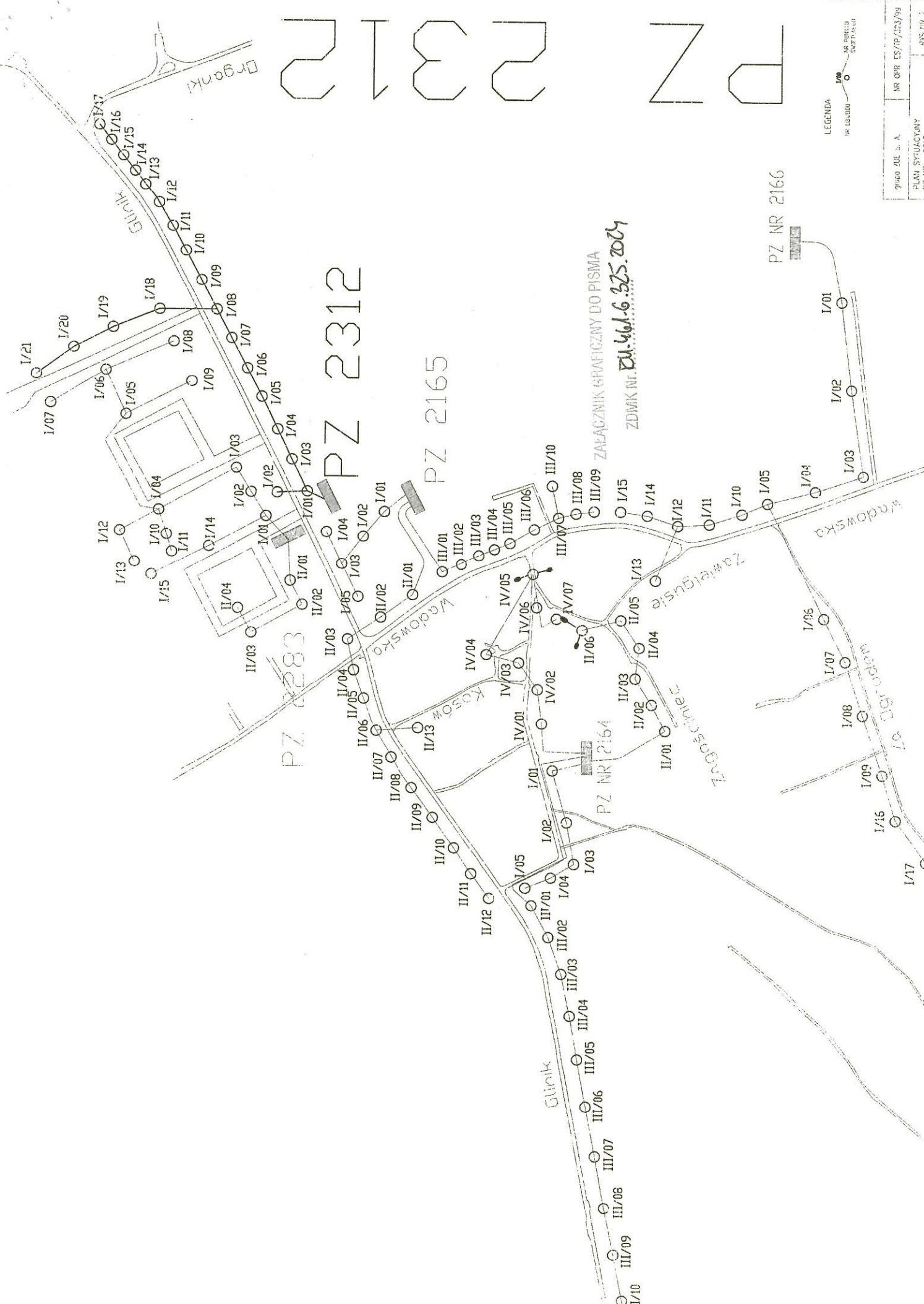
- 1) Schemat PZ2312

Kierownik
Działu Uzgodnień
Robert Cebulski

Otrzymują:

1 x Adresat + załączniki

1 x aa RU (DW.454.4.92.2024, ID: 3629232)



2312

LEGENDA
Ø 1000
Ø 1200
Ø 1500
Ø 2000

NR OPR. 15/17/153/99
PLAN SYTUACYJNY
PZ NR 2312
RYS. 1/1

ZDMK Nr. 15.441.6.325.004
ZAŁĄCZNIK GRAFICZNY DO PISMA

PZ NR 2166

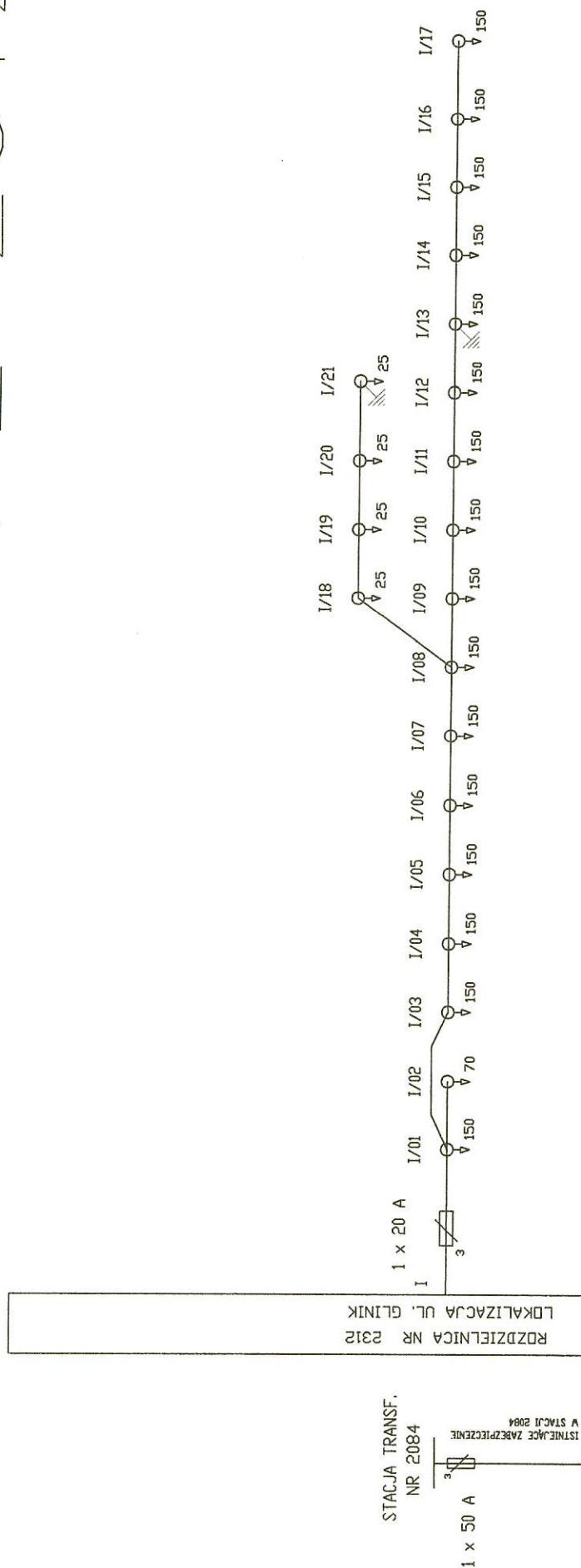
PZ 2312

PZ 2165

PZ 2283

PZ NR 2164

PZ 2312



ZŁĄCZENIE GRAFICZNE DO PISMA
ZDMK Nr. 24.466.325.2024

MOC ZAINSTALOWANA PI= 2,803 kW
U=400/230V~ 50Hz
UKŁAD SIECI TN-C
SYSTEM OCHRONY - SAMODZYNNE SZYBKIE WYŁĄCZENIE

LEGENDA:
NR PUNKTU ŚWIETLENIA
NR PUNKTU ŚWIETLENIA
NR PUNKTU ŚWIETLENIA

grupa ZUE S. A.	NR OPR. ES/IP/323/99
SCHEMAT POŁĄCZEŃ ZEWNĘTRZNYCH PZ NR: 2312	RYS NR 2

Dział Uzgodnień

Opinia wewnętrzna do Budżetu Obywatelskiego nr **BO.D17.20/24** Budowa chodnika przy ulicy Glinik – budowa chodnika na ulicy Glinik od posesji nr 28 w stronę zakładu Karnego w Ruszczy.

RU.461.1.288.2024

Kraków, dnia 21.03.2024 r.

Dział Współpracy z Dzielnicami DW w/m

Dotyczy: budżetu obywatelskiego BO.D17.20/24 Budowa chodnika przy ulicy Glinik – budowa chodnika na ulicy Glinik od posesji nr 28 w stronę zakładu Karnego w Ruszczy.

W odpowiedzi na maila z dnia 15.03.2024 r. w sprawie projektu zgłoszonego w ramach Budżetu Obywatelskiego BO.D17.20/24 dla zadania jw., Dział Uzgodnień informuje, że:

1. Przedmiotowa droga jest drogą publiczną o kategorii gminnej.
2. W obszarze objętym opinią obowiązuje Miejskowy Plan Zagospodarowania Przestrzennego obszaru „Wadów-Węgrzynowice”.
3. W opisie budżetu brak jest informacji czy miałby to być chodnik jednostronny czy dwustronny. Zatem poniżej przedstawia się warunki dla chodnika dwustronnego.
4. Analizie tutaj. Działu nie podlegają własności działek, ich użytek oraz zajętości terenu.

Dział Uzgodnień podaje poniżej ogólne warunki techniczne:
w zakresie branży drogowej:

1. Parametry techniczne projektowanych rozwiązań (w tym rozwiązania sytuacyjne, wysokościowe, konstrukcje nawierzchni, skrajnie drogowe) winny być zgodne z warunkami technicznymi określonymi w rozporządzeniu Ministra Infrastruktury z dnia 24 czerwca 2022 r. w sprawie przepisów techniczno-budowlanych dotyczących dróg publicznych (Dz.U.2022.1518) oraz ze szczególnym uwzględnieniem zapisów obowiązującego miejscowego planu zagospodarowania przestrzennego, „Standardami Infrastruktury Piesznej m. Krakowa” (zarządzenie Prezydenta Miasta Krakowa nr 3188/2021 z 09.11.2021 r.) oraz *Standardami Dostępności dla Gminy Miejskiej Kraków – przyjętymi do stosowania Zarządzeniem nr 1163/2023 Prezydenta Miasta Krakowa z dnia 28 kwietnia 2023 r.*
2. W dokumentacji projektowej wskazane jest uwzględnienie ew. korekt istniejącego układu drogowego (w tym jego przebudowa/ rozbudowa) w niezbędnym zakresie, dla zapewnienia prawidłowego dowiązania do stanu istniejącego i normatywnych parametrów docelowego układu drogowego. Analizy wymagają istniejące parametry drogi (w tym m. in. szerokości jezdni i pobocza, granic pasa drogowego, przebiegu krawędzi jezdni).
3. Na zakresach robót należy zapewnić dowiązanie sytuacyjno-wysokościowe do stanu istniejącego, przy zachowaniu normatywnych parametrów technicznych, w tym pochyłości podłużnych i poprzecznych, zapewnieniu prawidłowych warunków odwodnienia terenu przyległego,
4. Zakres budowy chodnika należy przyjąć w sposób zapewniający bezpieczeństwo wszystkich użytkowników ruchu oraz ciągłość ruchu pieszego, z uwzględnieniem w szczególności istniejącej zabudowy.
5. Chodnik należy zaprojektować jako normatywny, zgodny z ww. rozporządzeniem Projektowany chodnik spełniać wymagania określone w ww. rozporządzeniu.
6. Szerokość chodnika powinna być dostosowana do natężeń ruchu pieszych oraz powinien mieć normatywne pochylenia podłużne i poprzeczne.
7. Projektowany chodnik należy wykonać z nawierzchni bezfazowej.
8. Należy zapewnić prawidłowe warunki widoczności, przejezdności i bezpieczeństwa ruchu wszystkim użytkownikom drogi. W dokumentacji projektowej przewidzieć przebudowę istniejących zjazdów i dojazdów w celu dostosowania wysokościowego do docelowego układu drogowego.

9. Wszystkie urządzenia przeznaczone dla uczestników ruchu powinny zapewniać bezpieczeństwo ich użytkowania i powinny być przystosowane do potrzeb osób niepełnosprawnych.
10. Zakresem opracowania należy objąć teren niezbędny dla przyjęcia prawidłowych parametrów technicznych docelowego układu drogowego. Analizy wymagają istniejące parametry drogi wewnętrznej (w tym m. in. szerokości jezdni, granic działki drogowej, przebiegu krawędzi jezdni).
11. Należy zapewnić prawidłowe warunki obsługi komunikacyjnej przyległych terenów (przebudowa dojazdów i zjazdów).
12. Dokumentacja projektowa w zakresie geometrii docelowego układu drogowego przed złożeniem do uzgodnienia w tut. Dziale winna uzyskać pozytywne opinie, w zależności od potrzeb: Wydziału Miejskiego Inżyniera Ruchu Urzędu Miasta Krakowa, Zespołu Zadaniowego ds. niechronionych uczestników ruchu w mieście Krakowie, Zarządu Transportu Publicznego w Krakowie, Zarządu Zieleni Miejskiej w Krakowie.
13. Konstrukcje nawierzchni winny być projektowane w nawiązaniu do istniejących warunków wodno-gruntowych, przy zachowaniu warunku mrozoodporności, jednocześnie powinny uwzględniać uwarunkowania wynikające z potrzeb eksploatacyjnych i konserwatorskich – należy uzyskać opinię działu UD.
14. Należy zapewnić prawidłowe warunki odwodnienia i oświetlenia.
15. Wszystkie projektowane urządzenia oświetleniowe muszą spełniać wymagania stawiane przez ZDMK (aktualne wymagania do pobrania ze strony www.zdmk.krakow.pl – wytyczne dla projektantów). Szczegółowe warunki dotyczące oświetlenia na dalszym etapie projektu.
16. W przypadku kolizji z istniejącymi urządzeniami lub sieciami w obrębie działek drogowych Inwestor winien rozwiązać kolizje branżowe na warunkach określonych przez poszczególnych dysponentów sieci.
17. Należy zastosować rozwiązania zapewniające bezkolizyjność infrastruktury technicznej z infrastrukturą drogową, przy uwzględnieniu wymaganych skrajni drogowych. Odległość elementów infrastruktury technicznej od krawężników powinna wynosić min. 0.5m.
18. Należy uwzględnić wszystkie inwestycje w przedmiotowym rejonie, które posiadają wydane dokumenty formalno-prawne.

W przypadku, gdy przedmiotowy projekt przejdzie do realizacji należy wystąpić o szczegółowe warunki dla poszczególnych branż dla przedmiotowej inwestycji.

Starszy Specjalista
J. Freiberg
Julia Freiberg

Otrzymują:

1 x Adresat – Dział DW przekazanie droga mailową

1 x aa (ID: 3370396)

Dział Uzgodnień

Opinia wewnętrzna do Budżetu Obywatelskiego nr BO.D17.20/24 Budowa chodnika przy ulicy Glinik – budowa chodnika na ulicy Glinik od posesji nr 28 w stronę zakładu Karnego w Ruszczy.

RU.461.1.1199.2024

Kraków, dnia 28.11.2024 r.

Dział Współpracy z Dzielnicami
DW w/m

Dotyczy: budżetu obywatelskiego BO.D17.20/24 Budowa chodnika przy ulicy Glinik – budowa chodnika na ulicy Glinik od posesji nr 28 w stronę zakładu Karnego w Ruszczy.

W odpowiedzi na pismo znak: DW.454.4.92.2024 z dnia 25.11.2024 r. w sprawie wydania opinii do Budżetu Obywatelskiego nr BO.D17.20/24 Budowa chodnika przy ulicy Glinik – budowa chodnika na ulicy Glinik od posesji nr 28 w stronę zakładu Karnego w Ruszczy, Dział Uzgodnień informuje, że:

1. Z uwagi na to, że przedmiotowa ulica jest drogą publiczną, decydującą w zakresie możliwości wykonania chodnika będzie opinia Wydziału Miejskiego Inżyniera Ruchu UMK.
2. Parametry techniczne docelowych rozwiązań (w tym rozwiązania sytuacyjne, wysokościowe, konstrukcje nawierzchni, skrajnie drogowe), projektować zgodnie z:
 - a) Rozporządzeniem Ministra Infrastruktury z dnia 24 czerwca 2022 r. w sprawie przepisów techniczno-budowlanych dotyczących dróg publicznych (Dz. U. 2022 poz. 1518),
 - b) Standardami Infrastruktury Pieszej Miasta Krakowa - przyjętymi do stosowania Zarządzeniem nr 3188/2021 Prezydenta Miasta Krakowa z dnia 9 listopada 2021 r.,
 - c) Standardami technicznymi i wykonawczymi dla infrastruktury rowerowej Miasta Krakowa – przyjętymi do stosowania Zarządzeniem nr 3113/2018 Prezydenta Miasta Krakowa z dnia 15 listopada 2018 r.
 - d) Standardami Dostępności dla Gminy Miejskiej Kraków – przyjętymi do stosowania Zarządzeniem nr 1163/2023 Prezydenta Miasta Krakowa z dnia 28 kwietnia 2023 r.
 - e) Rozporządzeniem Ministra Infrastruktury z dnia 12 kwietnia 2002r. w sprawie warunków technicznych, jakim powinny odpowiadać budynki i ich usytuowanie (Dz.U.2022.1225). Odległości miejsc postojowych od okien budynków oraz od granicy działki budowlanej określa § 19 ww. rozporządzenia z 12.04.2002 r

oraz przy zapewnieniu warunków: widoczności, przejezdności i bezpieczeństwa wszystkim użytkownikom ruchu oraz przy uwzględnieniu docelowego ruchu i pojazdu miarodajnego.

3. Warunki techniczne w zakresie branży drogowej wyda Dział IP, który ewentualnie będzie prowadzić zadanie w przyszłości.
4. W przedmiotowym obszarze nie wydawaliśmy uzgodnień, które należałoby uwzględnić przy realizacji inwestycji.
5. Analiza Systemu ISDP wykazała, że w związku ze zrealizowaną umową nr 385/U/ZDMK/2022, przedmiotowy obszar ul. Gliki jest objęty gwarancją wykonanych robót do dnia 23.06.2018. Wobec powyższego, Inwestor winien przejąć obowiązki Gwaranta na całym odcinku zrealizowanych robót (Wykonawca Prodim).

2028



Otrzymują:

1 x DW (bez załącznika)

1 x aa RU (ID: 3630996)

RW.460.8.54.2024

Kraków, dnia 18.03.2024 r.

Opinia wewnętrzna

**Dział Współpracy z Dzielnicami
wm.**

Dotyczy: projektu budżetu obywatelskiego Miasta Krakowa 2024 r. pn. „Budowa chodnika przy ulicy Glinik” (BO.D17.20_24) – na odcinku od posesji nr 28 w stronę zakładu karnego w Ruszcy na odcinku ok. 100 m

W odpowiedzi na korespondencję mailową z dnia 15 marca 2024 r. w sprawie jw., otrzymaną od P.R.Pawłowskiej – pracownika Działu DW, Dział Warunków, w zakresie posiadanych kompetencji, informuje:

1. Teren zaproponowanego zadania „Budowa chodnika przy ulicy Glinik” objęty jest ustaleniami sporządzanego miejscowego planu zagospodarowania przestrzennego obszaru „Wadów - Węgrzynowice”. Zgodnie z ustaleniami ww. mpzp. ul. Glinik w tym obszarze oznaczona jest symbolem KDL - Tereny dróg publicznych – lokalnych. Docelowe zagospodarowanie terenu i obsługa komunikacyjna muszą być zgodne z ustaleniami ww. mpzp.
2. Dokumentację projektową należy opracować zgodnie z zapisami Rozporządzenia Ministra Infrastruktury dnia 24 czerwca 2022 r. w sprawie przepisów techniczno-budowlanych dotyczących dróg publicznych (Dz. U. poz. 1518).
3. Należy zapewnić prawidłowe warunki obsługi komunikacyjnej przyległych terenów. W dokumentacji projektowej należy uwzględnić ewentualną przebudowę istniejących zjazdów i dojazdów.
4. Należy uwzględnić wszystkie inwestycje w przedmiotowym rejonie, które posiadają wydane dokumenty formalno-prawne.
5. Należy zapewnić prawidłowe warunki odwodnienia i oświetlenia.
6. Należy zapewnić prawidłowe warunki widoczności, przejezdności i bezpieczeństwa ruchu wszystkim użytkownikom układu drogowego.
7. W przypadku kolizji z istniejącymi urządzeniami lub sieciami w obrębie projektowanego pasa drogowego, należy rozwiązać kolizje branżowe na warunkach określonych przez poszczególnych dysponentów sieci.

Otrzymują:
1 x Adresat
1 x aa RW

Kierownik Działu Warunków
Kamil Okarmus

Kraków, 28 marca 2024 r.

WPI.452.1.55.2024.SP

Zarząd Dróg Miasta Krakowa
ul. Centralna 53
31-586 Kraków

Dotyczy : BO.D17.20/24 – Budowa chodnika przy ulicy Glinik.
Znak pisma : DW.454.4.92.2024
Data pisma : 15.03.2024 r.
Data wpływu : 15.03.2024 r.

Szanowni Państwo,

w nawiązaniu do pisma, znak DW.454.4.92.2024 z dnia 15.03.2024 roku w sprawie wydania opinii do wniosku nr BO.D17.20/24 – Budowa chodnika przy ulicy Glinik, zgłoszonego w ramach bieżącej edycji budżetu obywatelskiego miasta Krakowa, jednostka Klimat-Energia-Gospodarka Wodna (KEGW) opiniuje pozytywnie ww. wniosek. Odwodnienie planowanej inwestycji należy zaprojektować powierzchniowo do odbiornika.

Z wyrazami szacunku

Adam Cebula
Z-ca Dyrektora
ds. Gospodarki Wodnej

Otrzymują:

1. Adresat
2. WPI a/a



Kraków, 26 marca 2024 r.

TA.316.3.15.2024

Zarząd Dróg Miasta Krakowa
mail: sekretariat@zdmk.krakow.pl

Opinia do wniosku

Dotyczy	BO.D17.20/24, pn.: "Budowa chodnika przy ul. Glinik"
Data pisma	15.03.2024
Data wpływu	15.03.2024
Znak sprawy	DW.454.4.92.2024

Szanowni Państwo,

W nawiązaniu do korespondencji w sprawie opinii do wniosku BO.D17.20/24, pn.: "Budowa chodnika przy ul. Glinik", Zarząd Transportu Publicznego w Krakowie wnosi poniższe uwagi:

- Chodnik należy dowiązać do sąsiednich inwestycji;
- Chodnik zaprojektować w miarę dostępności terenu w odsunięciu od jezdni wprowadzając pas zieleni;
- Ze względu na kursowanie wzdłuż ul. Glinik linii Komunikacji Miejskiej w Krakowie należy zachować szerokość jezdni umożliwiającą swobodny ruch autobusów tj. min 6 m (bez wliczenia ścieków przykrawężnikowych) przy jezdni obustronnie ograniczonej krawężnikami wraz z odpowiednimi poszerzeniami na łukach
- Zapewnić odpowiednie oświetlenie i odwodnienie projektowanego układu. Lampy oświetleniowe oraz inne elementy uzbrojenia nie mogą zawężać szerokości użytkowej ciągu pieszego oraz być zlokalizowane w skrajni drogi dla rowerów. Zapewnić dodatkowe dedykowane oświetlenie przejść dla pieszych i przejazdów dla rowerzystów;
- Zapewnić stosowanie „Standardów technicznych i wykonawczych dla infrastruktury rowerowej miasta Krakowa” przyjętych do stosowania Zarządzeniem Nr 3113/2018 Prezydenta Miasta Krakowa z dnia 15 listopada 2018 r. i „Standardów Infrastruktury Pieszego Miasta Krakowa” przyjętych do stosowania Zarządzeniem Nr 3188/2021 Prezydenta Miasta Krakowa z dnia 9 listopada 2021 r. oraz „Standardów Dostępności dla Gminy Miejskiej Kraków” wprowadzonych do stosowania Zarządzeniem Nr 1163/2023 Prezydenta Miasta Krakowa z dnia 28 kwietnia 2023 r.;
- Uzyskać pozytywną opinię Zespołu zadaniowego do spraw niechronionych uczestników ruchu;

- Na dalszym etapie procedowania należy przekazać do ZTP dokumentację projektową do zaopiniowania.

W przypadku pytań, prosimy kontaktować się:

- telefonicznie – pod numerem 12 616 86 73, sprawę prowadzi Rafał Grzywacz
- osobiście – Dział Mobilności Aktywnej, ul. Wielopole 1, 31-072 Kraków
- e-mailowo – sekretariat@ztp.krakow.pl

Z up. DYREKTORA ZTP

Małgorzata Jedynak

Kierownik Działu Mobilności Aktywnej

Zarząd Transportu Publicznego w Krakowie

tel. +48 12 616 86 00 (centrala), tel. +48 12 616 86 02, sekretariat@ztp.krakow.pl

31-072 Kraków, ul. Wielopole 1

www.ztp.krakow.pl



Kraków, 03 kwietnia 2024 r.

IB.53.24.24.AP

Zarząd Dróg Miasta Krakowa
ul. Centralna 53
31-586 Kraków
sekretariat@zdmk.krakow.pl

Dotyczy: wniosku BO.D17.20/24 „Budowa chodnika przy ulicy Glinik”, złożonego w ramach XI edycji budżetu obywatelskiego

W odpowiedzi na pismo znak: DW.454.4.92.2024 z dnia 15.03.2024 r. w sprawie projektu pn.: „Budowa chodnika przy ulicy Glinik”, Zarząd Zieleni Miejskiej w Krakowie poniżej przesyła następujące informacje.

Tut. Jednostka pozytywnie opiniuje budowę chodnika na odcinku wskazanym w przedmiotowym projekcie budżetu obywatelskiego, przy czym podczas realizacji inwestycji należy uwzględnić poniższe informacje i warunki.

Przy ul. Glinik obserwowano pachnicę dębową (ochrona ścisła, gatunek priorytetowy) oraz tęgosza rdzawego (ochrona częściowa) na kasztanowcach rosnących na odcinku od skrzyżowania z ul. Piotra Michałowskiego do ul. Mokrej oraz w Parku Wadów (pachnica w lipie oraz kłodzie wierzby). Pachnica dębowa występuje również w pobliżu, w wierzbach przy ul. Wadowskiej oraz w Parku Łuczanowice. Na odcinku ul. Glinik od posesji nr 28 do skrzyżowania z ul. Za Górą (około 450 m) po stronie wschodniej ulicy występują dojrzałe drzewa mogące być potencjalnym siedliskiem pachnicy dębowej (nie cała ul. Glinik miała przegląd pod względem występowania gatunków chronionych). Nawet jeśli na chwilę obecną brak jest w obrębie tych drzew odpowiednich mikrosiedlisk powinny zostać zachowane dla zapewnienia ich ciągłości w przyszłości.

W ramach przedmiotowej inwestycji należy uwzględnić również miejsca do przyszłych nasadzeń gatunków drzew mogących być siedliskiem pachnicy, szczególnie rodzimych dębów, wiązu, czereśni czy kasztanowca, który jest tak charakterystyczny dla zieleni przy ul. Glinik.

Na przedmiotowym odcinku prowadzone były w 2023 r. roboty budowlane w zakresie modernizacji nawierzchni ul. Glinik, które zwłaszcza w przypadku trzech kasztanowców niemal stykających się z nawierzchnią, mogły negatywnie wpłynąć na

ich stan zdrowotny oraz statykę (prace były prowadzone w obrębie progów krytycznych uszkodzenia drzewa).

Z uwagi na powyższe ewentualna realizacja chodnika przy ul. Glinik musi być prowadzona nie tylko w sposób umożliwiający zachowanie istniejących drzew, ale przede wszystkim z zastosowaniem rozwiązań, które nie doprowadzą do pogorszenia ich stanu. Przystępując do realizacji dokumentacji projektowej należy uwzględnić wykonanie operatu dendrologicznego, który w powiązaniu z projektem branży drogowej pozwoli wskazać rozwiązania minimalizujące wpływ robót na dendroflorę. Dla drzew w obrębie projektowanego chodnika należy również przewidzieć wykonanie oceny sensorycznej drzew (tzw. VTA) oraz przegląd pod kątem gatunków chronionych. Na etapie realizacji inwestycji należy bezwzględnie zapewnić nadzór dendrologiczny oraz przyrodniczy.

Należy mieć na względzie, że drzewa w tej lokalizacji same w sobie stanowią cenną zieleń przydrożną - ul. Glinik na całej swojej długości stanowiła unikatową i cenną zarówno krajobrazowo jak i przyrodniczo aleję stworzoną głównie z kasztanowców (istniejące drzewa stanowią jeden z ostatnich pozostałych elementów zieleni wysokiej wzdłuż pasa drogowego ul. Glinik).

Uzupełniając informuję, że drzewa rosnące w pasie zieleni na odcinku od posesji ul. Glinik 28 do skrzyżowania drogi przy więzieniu (szpaler jesionów wyniosłych - 7 szt., kasztanowce zwyczajne - 3 szt. oraz robinie akacjowe w dużym zagęszczeniu) są monitorowane podczas kontroli terenu oraz w chwili obecnej są w prawidłowym stanie fitosanitarnym - niekwalifikującym drzew do cięcia lub wnioskowania o ich usunięcie.

Budowa chodnika w tej lokalizacji może przyczynić się do wnioskowania o usunięcie zdrowych, dojrzałych drzew, dlatego należy rozważyć możliwość budowy chodnika po przeciwnej stronie jezdni, w której nie występuje kolizja z drzewami.

Ponadto, w przypadku realizacji przedmiotowego zadania należy uwzględnić również poniższe ogólne warunki dla realizacji inwestycji na terenach zielonych:

1. Proces planowania i realizacji inwestycji winien być zgodny z Zarządzeniem nr 591/2024 Prezydenta Miasta Krakowa z dnia 26 lutego 2024r. w sprawie „Szczegółowych zasad ochrony drzew w inwestycjach na terenie Gminy Miejskiej Kraków”: https://bip.krakow.pl/zarzadzenie/2024/591/w_sprawie_wprowadzenia_szczegolowych_zasad_ochrony_drzew_w_inwestycjach_na_terenie_gminy_miejskiej_krakow_i_wprowadzenia_zasad_obliczania_minimalnej_liczby_nasa.html.

2. Należy przyjąć rozwiązania projektowe minimalizujące ingerencję w istniejącą zieleń, umożliwiające maksymalną ochronę drzew/krzewów rosnących na terenie planowanej inwestycji oraz w jej bezpośrednim sąsiedztwie (z uwzględnieniem rozmiarów koron i systemów korzeniowych). W szczególności należy:

a) celem zachowania w dobrej kondycji jak największej liczby drzew rosnących na terenie planowanej inwestycji, przed przystąpieniem do opracowania rozwiązań projektowych w ramach dokumentacji projektowej należy wykonać inwentaryzację zieleni wraz z operatem dendrologicznym z uwzględnieniem:

– numerów ARBOTAG (tabliczka z numerem inwentaryzacyjnym drzewa zawieszona

- na pniu) – dot. drzew zinwentaryzowanych przez ZZM,
- wrysowania realnych obwodów pni i napływów korzeniowych wszystkich drzew w pobliżu projektowanych ciągów z opisem zastanych oraz możliwych kolizji (bezpośrednich i pośrednich) planowanej inwestycji z drzewami i krzewami,
- wskazania szczególnie wartościowych okazów lub obszarów zieleni i zaleceniami dotyczącymi uniknięcia kolizji z planowaną inwestycją,
- wyznaczenia stref ochrony drzew (SOD);
- b) w ramach opracowania dokumentacji projektowej przedstawić, w przypadku kolizji inwestycji ze szczególnie wartościowymi okazami, wariantowe rozwiązania projektowe, w tym minimalizujące kolizje z drzewami wykazanymi w operacie (np. miejscowe zawężenia ciągów komunikacyjnych, połączone z wyraźnym oznakowaniem, rezygnacja z obrzeży ciągów komunikacyjnych w strefie ochrony drzewa, krawężniki mostowe, chodniki wyniesione i fundamentowane punktowo, podłoże strukturalne jako podbudowa ciągu komunikacyjnego, nawierzchnie półprzepuszczalne, kanały technologiczne umożliwiające zbiorcze prowadzenie oraz bezrozkopowy serwis sieci teletechnicznych i wybranych sieci);
- c) należy preferować rozwiązania przestrzenne i technologiczne zapewniające drzewom optymalne warunki siedliskowe oraz gwarantujące drzewom żywotność, zawarte w projekcie ochrony drzew;
- d) jeżeli pomimo podjęcia działań jw. nie ma możliwości zachowania drzew, należy wyrównać stratę poprzez dokonanie nasadzeń zastępczych w stosunku do tych drzew, w tym dla których decyzja administracyjna nie ustaliła obowiązku wykonania nasadzeń zastępczych, również gdy decyzja na ich wycinkę nie była wymagana. Obowiązek wyrównania straty nie dotyczy drzew, dla których pomimo wykonania wyprzedzająco projektu nasadzeń zastępczych, naliczono opłatę w oparciu o przepisy ustawy z 16 kwietnia 2004 r. o ochronie przyrody;
- e) rozważyć przesadzenie wszystkich młodych, wcześniej szkółkowanych drzew (o obw. pnia do 50 cm) oraz krzewów, których stan fitosanitarny kwalifikuje do takiego zabiegu;
- f) przesadzenie drzew/krzewów oraz nasadzenia zastępcze polegające na bilansowaniu usuwanych drzew nowymi nasadzeniami, w pierwszej kolejności należy uwzględnić na obszarze tej samej działki geodezyjnej. W przypadku braku możliwości przeprowadzenia nasadzeń zastępczych na obszarze tej samej działki geodezyjnej, dopuszcza się nasadzenie drzew na innych terenach.
- 3. W przypadku nieuniknionej kolizji z zielenią istniejącą, należy w ramach planowanej inwestycji opracować projekt nasadzeń zastępczych:
 - a) zapewnić maksymalnie duży udział powierzchni biologicznie czynnej, umożliwiającej wprowadzenie nowej/zachowanie istniejącej zieleni niskiej i wysokiej;
 - b) prace winny być przeprowadzone zgodnie ze „*Standardami zakładania i pielęgnacji podstawowych rodzajów terenów zieleni w Krakowie na lata 2019 – 2030*” (załącznik do „*Kierunków rozwoju i zarządzania terenami zieleni w Krakowie na lata 2019-2030*”);
 - c) dla projektowanych terenów zieleni należy przyjąć minimalne wymiary:
 - dla drzew: okienka 3x3 m (bezwzględne minimum 2x2m), pasy zieleni o szerokości

- minimum 1,5 m,
- dla krzewów: okienka minimum 1,5x1,5 m, pasy zieleni o szerokości minimum 1m,
 - w przypadku konieczności zapewnienia ruchu pieszym dopuszcza się zastosowanie w tej części nawierzchni przepuszczalnej lub kratownicy.
- d) zieleńce/okienka winny znajdować się w odległości od krawędzi jezdni i chodnika zapewniającej ochronę zieleni podczas zimowego utrzymania dróg;
- e) lokalizacja zieleńców/okienek winna zapewniać miejsce na swobodny rozrost korony, w adekwatnym oddaleniu od elementów potencjalnie kolidujących, wymuszających wykonywanie systematycznych cięć koron w przyszłości;
- f) należy usunąć nawierzchnię wraz z podbudową oraz wymienić ziemię na urodzajną na głębokość 1,2 m na całej powierzchni przyszłego zieleńca/okienka.
4. Na etapie opracowywania dokumentacji projektowej, projekt z inwentaryzacją zieleni wraz z operatem gospodarowania drzewami i krzewami oraz projektem zieleni należy przedłożyć do uzgodnienia w tut. Jednostce.

Dodatkowo należy mieć na uwadze poniższe wytyczne dotyczące terenów zieleni:

1. Wejście/ wyjście z terenu pozostającego w zarządzie bądź utrzymaniu ZZM należy uzgodnić z przedstawicielem tut. Jednostki pod nr tel. 12 201 02 40 i/lub e-mailem sekretariat@zzm.krakow.pl, celem spisania odpowiedniego protokołu ustaleń i odbioru prac. Po zakończeniu prac teren należy zrehabilitować poprzez przywrócenie do stanu sprzed zajęcia (np. w miejscach zniszczonych fragmentów trawników wykonać pełną rekultywację poprzez założenie trawnika).
2. Teren powinien być zabezpieczony i oznakowany zgodnie z obowiązującymi przepisami BHP.
3. W czasie trwania prac, ich Wykonawca ponosi pełną odpowiedzialność za szkody wyrządzone w stosunku do osób trzecich.
4. Znajdującą się na terenie zieleni należy objąć ochroną, zgodnie z ustawą z dnia 16 kwietnia 2004 r. o ochronie przyrody (także z późn. zmianami) oraz sztuką ogrodniczą i zabezpieczyć na czas prowadzenia prac budowlanych.
5. W trakcie prac należy zapewnić właściwe oznakowanie ciągów komunikacyjnych na terenie prowadzonych prac oraz uzgodnić z zarządcą projekt organizacji ruchu na czas robót.

Podpisano kwalifikowanym podpisem elektronicznym przez:

Łukasz Pawlik

p. o. Dyrektora

Identyfikator pisma w systemie teleinformatycznym:

174960.542823.588980

Otrzymują:

1 x Adresat

1 x a/a

IR-01-2.7211.65.2024

Zarząd Dróg Miasta Krakowa
Dział Współpracy z Dzielnicami – DW
<sekretariat@zdmk.krakow.pl>

Dotyczy opinii do projektu budżetu obywatelskiego BO.D17.20/24 "Budowa chodnika przy ul. Glinik"
Data pisma 15.03.2024 r.
Data wpływu 15.03.2024 r.
Znak sprawy DW.454.4.92.2024

Szanowni Państwo,

w odpowiedzi na otrzymany wniosek dotyczący wydania opinii do projektu budżetu obywatelskiego BO.D17.20/24 „Budowa chodnika przy ul. Glinik” w Krakowie, przedkładam stanowisko w sprawie.

1. Zakres przedmiotowego zadania winien być wyznaczony w taki sposób, aby umożliwić prawidłowe dowiązanie do stanu istniejącego, uwzględniając konieczność zapewnienia ciągłości nawierzchni i niwelety chodnika, jak również czytelności zastosowanych rozwiązań.
2. Zadanie należy wykonać zgodnie z obowiązującymi przepisami techniczno-budowlanymi, wzorami i standardami rekomendowanymi przez ministra właściwego ds. transportu dotyczących dróg publicznych (WR-D) oraz standardów projektowania przyjętymi zarządzeniami Prezydenta Miasta Krakowa [1] i [2].
3. Opracowaniem należy objąć korektę skrzyżowania ul. Glinik z ul. Żonkilową, która zgodnie z miejscowym planem zagospodarowania przestrzennego [3] posiada klasę drogi dojazdowej (KDD).
4. Sugeruje się budowę chodnika od skrzyżowania z ul. Żonkilową do przystanków komunikacji miejskiej w rejonie aresztu śledczego wraz wykonaniem przejścia dla pieszych i peronu przystankowego po przeciwnej stronie ul. Glinik.
5. W harmonogramie oraz w kosztorysie należy przewidzieć dostosowanie oświetlenia projektowanego chodnika oraz ewentualne doświetlenie przejścia dla pieszych.
6. Projektowane słupy oświetleniowe oraz oznakowanie pionowe nie mogą zawężać przestrzeni użytkowej chodnika. W miarę możliwości infrastrukturę towarzyszącą należy lokalizować poza projektowanym chodnikiem.
7. W harmonogramie oraz w kosztorysie należy przewidzieć wykonanie i przedłożenie do zatwierdzenia projektów organizacji ruchu – stałej oraz czasowej (na czas prowadzenia prac) zgodnie z procedurą IR-1 oraz IR-2; procedury dostępne są w Biuletynie Informacji Publicznej Miasta Krakowa.

8. Ocena możliwości realizacji projektu (w szczególności techniczno-eksploatacyjnych) oraz weryfikacja kosztorysu i harmonogramu pozostaje poza możliwościami Wydziału Miejskiego Inżyniera Ruchu UMK.

W przypadku pytań, prosimy kontaktować się:

- telefonicznie – pod numerem 12 616 84 65 (sprawę prowadzi Karolina Forczek)
- osobiście – Stanowiska ds. Geometrii Dróg, ul. Wielopole 1, pokój 202
- e-mailowo – ir.umk@um.krakow.pl

Z wyrazami szacunku

Podstawa prawna

- [1] Zarządzenie nr 3188/2021 Prezydenta Miasta Krakowa z dnia 9 listopada 2021 r. w sprawie przyjęcia „Standardów Infrastruktury Piesznej Miasta Krakowa”
- [2] Zarządzenie nr 1163/2023 Prezydenta Miasta Krakowa z dnia 28 kwietnia 2023 r. w sprawie wprowadzenia „Standardów Dostępności dla Gminy Miejskiej Kraków”
- [3] Uchwała nr CXV/1552/10 Rady Miasta Krakowa z dnia 3 listopada 2010 r. w sprawie uchwalenia miejscowego planu zagospodarowania przestrzennego obszaru „Wadów-Węgrzynowice” (Dz. Urz. Woj. Mał. nr 654 poz. 5421)

Otrzymują:

- 1. Adresat
- 2. aa

Urząd Miasta Krakowa
WYDZIAŁ MIEJSKIEGO INŻYNIERA RUCHU
tel. +48 12 616 58 08, fax +48 12 616 58 41, ir.umk@um.krakow.pl
31-072 Kraków, ul. Wielopole 1
www.krakow.pl

