



PREZYDENT MIASTA KRAKOWA

IR-03.7221.1368.2024

Kraków, dnia 15 LIS. 2024

ZDMK Zarząd Dróg Miasta Krakowa
ul. Centralna 53
31-586 Kraków

ZATWIERDZENIE NR.....¹³⁶⁹...../2024

UPROSZCZONEGO PROJEKTU CZASOWEJ ORGANIZACJI RUCHU ZAWIERAJĄCEGO SCHEMATY ZABEZPIECZENIA POWTARZALNYCH ROBÓT UTRZYMANIOWYCH PRZEZ ZARZĄD DRÓG MIASTA KRAKOWA NA DROGACH PUBLICZNYCH NA TERENIE MIASTA KRAKOWA.

Na podstawie art. 10 ust. 6 ustawy z dnia 20 czerwca 1997 r. Prawo o ruchu drogowym (Dz.U. z 2024 r. poz. 1251), § 3 ust. 1 pkt 3, § 8 ust. 2 pkt 1 lit. b) oraz § 8 ust. 7 rozporządzenia Ministra Infrastruktury z dnia 23 września 2003 r. w sprawie szczegółowych warunków zarządzania ruchem na drogach oraz wykonywania nadzoru nad tym zarządzaniem (Dz.U. z 2017 roku poz. 784) oraz Upoważnienia Prezydenta Miasta Krakowa nr 353/2019 z dnia 21.03.2019 r. do zatwierdzania projektów organizacji ruchu, podejmowania czynności związanych z zarządzaniem ruchem, wydawania w imieniu Prezydenta Miasta Krakowa decyzji administracyjnych, postanowień, uzgodnień, po rozpatrzeniu złożonego wniosku,,

**ZATWIERDZAM CZASOWĄ ORGANIZACJĘ RUCHU
W CAŁOŚCI
ze zmianami:**

- wrysowanymi kolorem czerwonym na planie sytuacyjnym projektu organizacji ruchu,
- na ulicach o podwyższonych prędkościach zastosować "falę świetlną" lub tablicę ostrzegawczą U-26,
- oraz ze wskazaniem następujących uwag dotyczących wdrożenia organizacji ruchu:

1. Dojazd do prowadzonych robót należy przeprowadzić zgodnie z istniejącym oznakowaniem.
2. Prace utrzymaniowe należy wykonywać poza godzinami szczytu komunikacyjnego lub w porze nocnej.
3. Prace utrzymaniowe związane z wykonaniem oznakowania poziomego, należy wykonywać w porze nocnej w godzinach 22:00 do 05:00, a także w weekendy.
4. Należy zachować minimalną szerokość jezdni 2,75, a na ulicach po których kursuje komunikacja – 3m.
5. Minimalna szerokość ciągów pieszych –1,5m. Dopuszcza się lokalne zawężenia do 1,25m.
6. Na czas wykonywania prac zapewnić uprawnione osoby do kierowania ruchem i przeprowadzania pieszych.
7. W obrębie skrzyżowań kierowanie ruchem, należy prowadzić przez osoby posiadające stosowne uprawnienia.
8. Przy zgłoszeniu robót, należy w załączniku wpisać wg. którego schematu będą prowadzone prace.
9. Wprowadzane oznakowanie należy skoordynować z ewentualnymi istniejącymi czasowymi organizacjami ruchu.
10. Oznakowanie istniejące, kolidujące z projektowanym, na czas robót należy bezwzględnie każdorazowo zastępować w sposób niepowodujący uszkodzenia, ani obniżenia jego parametrów technicznych, pamiętając każdorazowo o jego odświeżeniu po zakończeniu robót.
11. Wykonywane prace nie mogą utrudniać obsługi przystanków KMK.
12. Należy uwzględnić czasowe miejsca parkowania dla osób niepełnosprawnych.

13. Na ciągach dróg, na których w związku z wykonywaniem prac utrzymaniowych będzie obowiązywał „zakaz zatrzymywania się” (znak B-36), należy pod istniejącymi znakami D-18/D-18a/D-19/D-20 co najmniej na 5 dni przed wyłączeniem parkingu dodać tabliczkę „W dniu.....w godz..... miejsca parkingowe niedostępne”.
14. Należy dążyć do minimalizacji długości odcinków wyłączonych z parkowania.
15. Na tabliczce do znaków B-36 należy wpisać konkretną datę wprowadzenia organizacji ruchu oraz zakończenia z informacją, że dotyczy również miejsc wyznaczonych (B-36 może obowiązywać wyłącznie na czas prowadzenia prac, nie dopuszcza się wyznaczania godzin i dat obowiązywania znaków, w których nie będzie prowadzonych prac).
16. Znaki B-36 z tabliczkami należy ustawić co najmniej z pięciodniowym wyprzedzeniem, przed ich obowiązywaniem.
17. W sytuacjach awaryjnych wykonawca ma obowiązek umożliwić całodobowy przejazd pojazdom uprzywilejowanym, ratunkowym oraz dojazd i dojście do obiektów znajdujących się w rejonie prowadzonych prac.
18. Przy wystąpieniu konieczności przełączenia sygnalizacji w tryb żółty migowy na skrzyżowaniach objętych pracami, z uwagi na specyfikę ruchu wykonawca prac zobowiązany jest do wprowadzenia tych zmian z jednoczesnym wcześniejszym uzgodnieniem z Wydziałem Miejskiego Inżyniera Ruchu UMK oraz bezwzględnym zapewnieniem sterowania ruchem przez organ do tego uprawniony.
19. Czasowa organizacja ruchu wprowadzona w rejonie miejsc sterowanych sygnalizacją świetlną powinna być wykonana bezwzględnie w taki sposób, aby urządzenia zabezpieczające nie utrudniały dojścia do przycisków oraz nie zastaniały widoczności nadawanych sygnałów świetlnych.
20. Prace realizowane w rejonie skrzyżowania z sygnalizacją świetlną należy wykonywać tak, aby nie uszkodzić istniejącej infrastruktury od sygnalizacji świetlnej; za wszelkie uszkodzenia i awarie urządzeń oraz kanalizacji teletechnicznych należących do sygnalizacji świetlnej wynikłe z wykonywanych prac remontowych odpowiada Wykonawca robót, który ponosi koszt naprawy uszkodzeń powstałych w trakcie prowadzenia prac.
21. W przypadku uszkodzenia pętli indukcyjne umieszczone w jezdni należy odtworzyć niezwłocznie po zakończeniu prac (do 48h od zakończenia robót należy wykonać pętle w celu przywrócenia pełnej funkcjonalności zmiennoczasowej sygnalizacji świetlnej).
22. Rozpoczęcie oraz zakończenie wykonywania prac kolidujących z urządzeniami należącymi do sygnalizacji świetlnej należy zgłosić do ZDMK (Dział Infrastruktury Teletechnicznej) na minimum 2 dni wcześniej.
23. W przypadku zmian programowych w sterowniku sygnalizacji świetlnej lub przełączenia sygnalizacji świetlnej w tryb żółty migający, należy te zmiany wprowadzić przy udziale: firmy utrzymującej sygnalizację świetlną na danym skrzyżowaniu, odpowiedzialnego inspektora Wydziału Miejskiego Inżyniera Ruchu UMK, jak również inspektora ZDMK z adnotacją w książce eksploatacyjnej danego skrzyżowania.
24. W przypadku prac wpływających na funkcjonowanie komunikacji miejskiej, należy opracować odrębny projekt z uzyskaniem niezbędnych opinii z Zarządu Dróg Miasta Krakowa, Wydziału Ruchu Drogowego Komendy Miejskiej Policji (w przypadku dróg o kategorii wyższej niż gminne) oraz Zarządu Transportu Publicznego.
25. Dla robót długo trwających, należy zatwierdzić indywidualny projekt organizacji ruchu. Projekt musi być opracowany na planach sytuacyjnych zawierających inwentaryzację istniejącego oznakowania, uwzględniając przy ustawieniu oznakowania jego dostrzegalność wynikającą z geometrii i profilu drogi.
26. Każdorazowo należy brać pod uwagę ograniczenia do minimum okresu obowiązywania czasowej organizacji ruchu mając na względzie, w szczególności: charakter prac, klasę drogi, natężenie ruchu, obszar zajęty w wyniku robót, okresy świąteczne, porę nocną, inne okresy wzmożonego ruchu.
27. Każda zastosowana organizacja ruchu wg danego schematu wymaga zawiadomienia przez jednostkę wprowadzającą organizację ruchu (np. zarządcę drogi) właściwego organu zarządzającego ruchem oraz właściwego komendanta Policji, co najmniej na 24 godziny w przypadku prowadzonych robót związanych z utrzymaniem drogi, niewymagających całkowitego zamknięcia jezdni dla ruchu pojazdów samochodowych, które wymagają zmian w organizacji ruchu wyłącznie w czasie wykonywania prac.
28. W przypadku konieczności zastosowania organizacji ruchu nieprzewidzianej w zatwierdzonym projekcie, należy opracować indywidualny projekt organizacji ruchu, który wymaga zatwierdzenia zgodnie z obowiązującymi przepisami dotyczącymi szczegółowych warunków zarządzania ruchem na drogach publicznych.
29. W przypadku prowadzenia prac poza pasem drogowym dróg publicznych ulicy należy uzyskać zgodę właścicieli terenu na wykonywanie robót.

30. Przed przystąpieniem do wykonywania robót należy poinformować mieszkańców oraz wszystkie podmioty gospodarcze umiejscowione w obszarze prac o możliwych utrudnieniach w dojeździe i dostępie do posesji oraz terminie rozpoczęcia i sposobie robót.
31. Prace wykonywane w obrębie wejść i wjazdów do posesji należy wcześniej uzgodnić z właścicielami posesji.
32. Znaki i urządzenia bezpieczeństwa ruchu drogowego należy wykonać i ustawić zgodnie z rozporządzeniem Ministra Infrastruktury z dnia 3 lipca 2003r. w sprawie szczegółowych warunków technicznych dla znaków i sygnałów drogowych oraz urządzeń bezpieczeństwa ruchu drogowego i warunków ich umieszczania na drogach (Dz.U. z 2019 roku poz. 2311 z późn. zm.).
33. W przypadku posadowienia oznakowania pionowego w gruncie należy zwrócić szczególną uwagę na podziemną infrastrukturę w tym w szczególności należącą do sygnalizacji świetlnej oraz system korzeniowy roślin, aby nie spowodować uszkodzeń.
34. Wszystkie elementy czasowej organizacji ruchu powinny być stale kontrolowane i w razie konieczności korygowane do stanu ustalonego w niniejszym zatwierdzeniu;
35. W trakcie prowadzenia prac należy zachować możliwość dojścia do parkomatów. Wszelkie koszty związane z przeniesieniem parkomatu, ograniczeniem dostępu lub jego przechowywaniem, inwestor/wykonawca, winien uzgodnić z operatorem Strefy Płatnego Parkowania.
36. Za realizację powyższych uwag odpowiedzialny jest wykonawca robót.

Jednocześnie określam termin, w którym powinna zostać wprowadzona zatwierdzona czasowa organizacja ruchu – **12 miesięcy od daty zatwierdzenia oraz termin na przywrócenie poprzedniej stałej organizacji ruchu – 14.11.2025.**

Brak zawiadomienia o wprowadzeniu organizacji ruchu w określonym powyżej terminie skutkuje utratą ważności zatwierdzonej organizacji ruchu zgodnie z § 12 ust. 4 rozporządzenia Ministra Infrastruktury z dnia 23 września 2003 r. w sprawie szczegółowych warunków zarządzania ruchem na drogach oraz wykonywania nadzoru nad tym zarządzaniem.

JEDNOCZEŚNIE INFORMUJĘ, ŻE:

1. Zgodnie z § 12 ust.2 rozporządzenia Ministra Infrastruktury z dnia 23 września 2003 r. w sprawie szczegółowych warunków zarządzania ruchem na drogach oraz wykonywania nadzoru nad tym zarządzaniem, jednostka wprowadzająca organizację ruchu zobowiązana jest do zawiadomienia organu zarządzającego ruchem, zarządu drogi oraz właściwego komendanta Policji o terminie jej wprowadzenia, co najmniej na 24 godziny przed ich rozpoczęciem. Organizacja ruchu może być wprowadzona pod warunkiem braku sprzeciwu ze strony organu zarządzającego ruchem.
2. W przypadku, gdy zmiana organizacji ruchu będzie miała wpływ na działanie komunikacji publicznej, o terminie jej wprowadzenia należy również powiadomić Zarząd Transportu Publicznego.
3. Organ zarządzający ruchem w ramach nadzoru w zakresie bezpieczeństwa ruchu i jego efektywności może wprowadzić w trakcie realizacji i obowiązywania niniejszej organizacji ruchu – niezbędne zmiany konieczne do dostosowania jej do warunków ruchu. Jednostka wprowadzająca organizację ruchu ma obowiązek uwzględnić zmiany, a ich wprowadzanie nie może trwać dłużej niż: 24 godziny (dla oznakowania lub/i urządzeń brd) lub 5 dni roboczych (dla sygnalizacji świetlnych) od momentu otrzymania informacji o wprowadzonej zmianie.
4. Zatwierdzenie dotyczy dróg publicznych na terenie miasta Krakowa, z wyjątkiem autostrad i dróg ekspresowych. Wprowadzenie zmian w organizacji ruchu na innych terenach niż droga publiczna należy uzgodnić z właścicielem (zarządcą terenu).
5. Niniejsze zatwierdzenie jest ważne wyłącznie z opieczętowanymi załącznikami graficznymi, stanowiącymi jego integralną część.
6. Zgodnie z art. 20 pkt. 7) ustawy z dnia 21 marca 1985 r. o drogach publicznych (Dz. U. z 2024 r. poz. 320) za koordynację robót w pasie drogowym odpowiada zarządca drogi (ZDMK).

Otrzymują
1 x Adresat + 1 egz. Projektu
1 x a/a + 1 egz. Projektu

z up. PREZYDENTA MIASTA

Michał Mikołajczyk
Dyrektor
Wydziału Miejskiego Inżyniera Ruchu

1. PODSTAWA OPRACOWANIA:

Sposób oznakowania robót opracowano na podstawie:

- [1] Ustawa z dnia 21 marca 1985 r. o drogach publicznych (t.j. Dz. U. z 2024 r. poz. 320);
- [2] Ustawa z dnia 20 czerwca 1997 r. - Prawo o ruchu drogowym (t.j. Dz. U. z 2024 r. poz. 1251);
- [3] Rozporządzenie Ministra Infrastruktury z dnia 23 września 2003 r. w sprawie szczegółowych warunków zarządzania ruchem na drogach oraz wykonywania nadzoru nad tym zarządzaniem (t.j. Dz. U. z 2017 r. poz. 784);
- [4] Rozporządzenie Ministra Infrastruktury z dnia 24 czerwca 2022 r. w sprawie przepisów techniczno-budowlanych dotyczących dróg publicznych (Dz. U. poz. 1518).
- [5] Rozporządzenie Ministrów Infrastruktury Oraz Spraw Wewnętrznych i Administracji z dnia 31 lipca 2002 r. w sprawie znaków i sygnałów drogowych (t.j. Dz. U. z 2019 r. poz. 2310 z późn. zm.);
- [6] Rozporządzenie Ministra Infrastruktury z dnia 3 lipca 2003 r. w sprawie szczegółowych warunków technicznych dla znaków i sygnałów drogowych oraz urządzeń bezpieczeństwa ruchu drogowego i warunków ich umieszczania na drogach (t.j. Dz. U. z 2019 r. poz. 2311 z późn. zm.).

2. CEL OPRACOWANIA:

Projekt został sporządzony na potrzeby Zarządu Dróg Miasta Krakowa jako obowiązek podstawowy zarządcy drogi w myśl art. 20 Ustawy [1].

Przedmiotem projektu jest określenie warunków, zasad oznakowania i zabezpieczenia robót krótko trwających, tzn. prowadzonych w jednym miejscu nieprzerwanie nie dłużej niż 1 dzień kalendarzowy, a oznakowanie robót jest stacjonarne na cały czas trwania prac. Roboty te mogą być prowadzone w oparciu o uproszczone projekty w pasie drogowym dróg publicznych (jak i poza nimi, jeżeli prace mają wpływ na ruch pojazdów).

3. ZASADY STOSOWANIA UPROSZCZONYCH PROJEKTÓW CZASOWYCH ORGANIZACJI RUCHU NA CZAS WYKONYWANYCH PRAC

Oznakowanie umieszczane na czas robót należy wykonać i ustawić w terenie zgodnie z wymogami zawartymi w Rozporządzeniu [6]. Znaki drogowe stosowane do oznakowania robót powinny być z grupy o rozmiar większej niż istniejące w terenie a lica znaków wykonane z folii odblaskowej typu „2” lub pryzmatycznej.

Stosowane do oznakowania robót znaki drogowe i urządzenia bezpieczeństwa ruchu nie mogą:

- Przesłaniać oznakowania stałego i pogarszać widoczności na drogach oraz w obrębie skrzyżowań;
- Zagrozić bezpieczeństwu pieszych – krawędzie znaków powinny być podwójnie zaginane, dolna krawędź lub najniższy położony punkt znaku nie może być niżej niż wartości podane w tabeli 1.11 w ramach punktu 1.5.3. załącznika 1 Rozporządzenia [6].

Oznakowanie istniejące, kolidujące z projektowanym na czas robót należy bezwzględnie każdorazowo zastąpić w sposób nie powodujący uszkodzenia, ani obniżenia jego parametrów technicznych.

Po zakończeniu robót należy odstąpić zastąpione oznakowanie pionowe oraz odtworzyć zlikwidowane oznakowanie poziome.

Pojazdy wykonujące czynności na drodze powinny być wyposażone w ostrzegawczy sygnał świetlny błyskowy barwy żółtej widoczny ze wszystkich stron pojazdu z odległości co najmniej 150m przy dobrej przejrzystości powietrza, a wystające poza obrys pojazdu części urządzeń powinny być oznakowane pasami na przemian barwy białej i czerwonej.

4. OPIS WYSTĘPUJĄCYCH ZAGROŻEŃ I UTRUDNIEŃ

Podczas robót prowadzonych w pasie drogowym można spodziewać się zmniejszenia przepustowości na danym odcinku drogi, szczególnie gdy zakres robót wymaga ręcznego kierowania ruchem. W przypadku odcinków charakteryzujących się dużym natężeniem ruchu mogą występować zatory drogowe. W takiej sytuacji należy dołożyć wszelkich starań aby prace zostały zrealizowane poza godzinami szczytu.

Podczas prac prowadzonych w pasie drogowym zagrożeni są zarówno pracownicy robót jak i użytkownicy drogi, szczególnie w przypadku:

- niedostosowania się kierujących do oznakowania robót oraz sygnałów wydawanych przez osobę kierującą ruchem;
- błędny odczyt oznakowania robót oraz sygnałów wydawanych przez osobę kierującą ruchem;
- niedostosowanie prędkości jazdy do warunków ruchowych, w przypadku spowolnienia jazdy innych uczestników ruchu drogowego związanego ze zbliżaniem się do strefy robót.

5. TERMIN WPROWADZENIA ORGANIZACJI RUCHU

Planowany termin wprowadzenia organizacji ruchu: niezwłocznie po zatwierdzeniu.

Czas obowiązywania organizacji ruchu: na czas realizacji robót, przy czym nie dłużej niż 1 dzień roboczy.

Zakończenie obowiązywania organizacji ruchu – przywrócenie poprzedniej stałej organizacji: po realizacji robót.

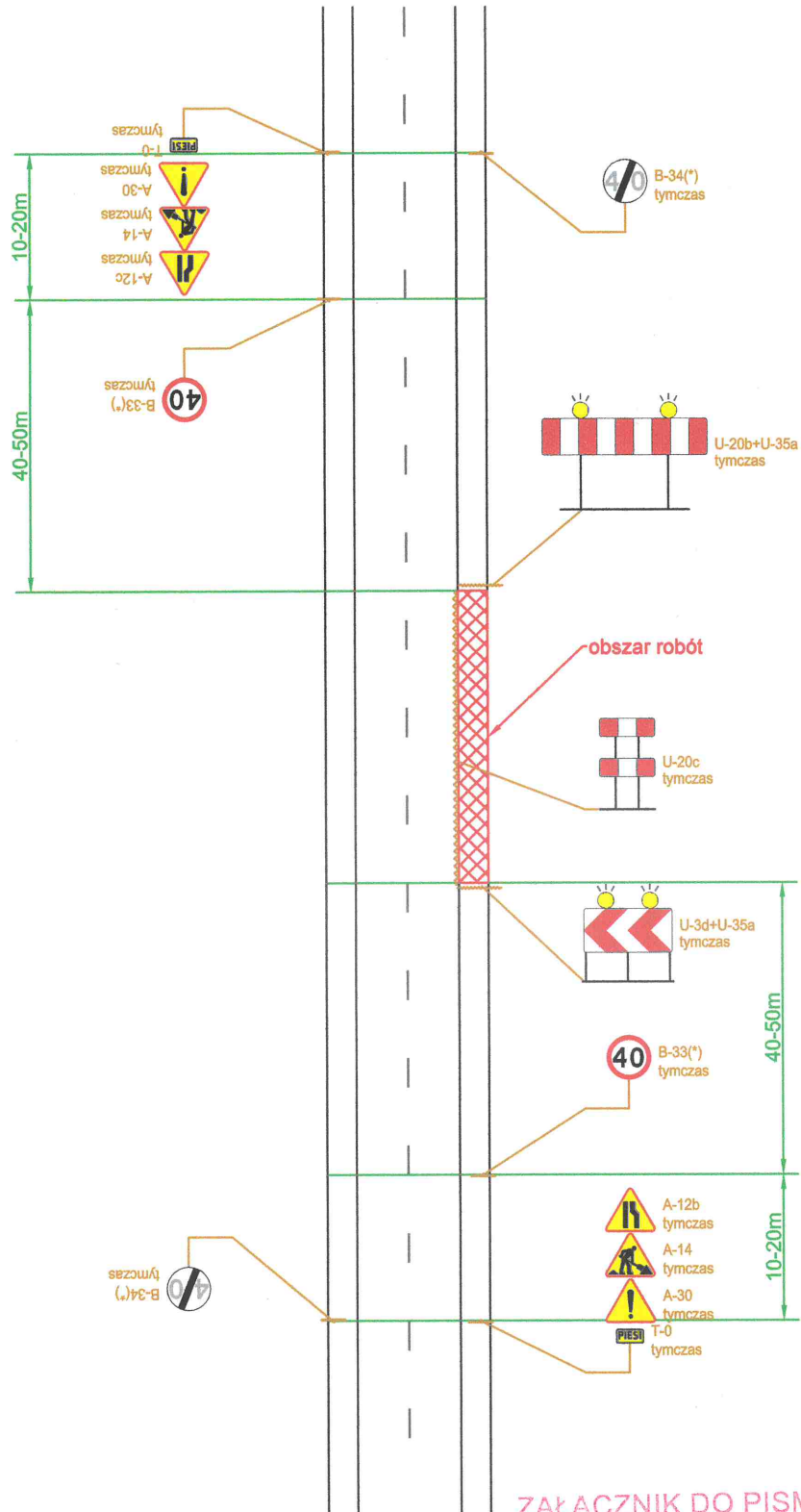
6. SPIS RYSUNKÓW

1. Oznakowanie i zabezpieczenie robót utrzymaniowych prowadzonych w poboczu drogi jednojezdniowej dwukierunkowej przy braku zachowania skrajni drogowej
2. Oznakowanie i zabezpieczenie robót utrzymaniowych prowadzonych przy całkowitym zamknięciu chodnika i kierowaniu ruchu pieszego na drugą stronę ulicy po istniejących oraz wyznaczonych przejściach dla pieszych
3. Oznakowanie i zabezpieczenie robót utrzymaniowych prowadzonych przy całkowitym zamknięciu chodnika i kierowaniu ruchu pieszego na drugą stronę ulicy po wyznaczonych przejściach dla pieszych
4. Oznakowanie i zabezpieczenie robót utrzymaniowych prowadzonych przy jednostronnym zajęciu jezdni (max do 0,5m) oraz pobocza drogi jednojezdniowej dwukierunkowej $V \leq 50$ km/h
5. Oznakowanie i zabezpieczenie robót prowadzonych przy całkowitym zajęciu chodnika i skierowaniu ruchu pieszego po wyłączeniu z ruchu pojazdów części jezdni.
6. Oznakowanie i zabezpieczenie robót prowadzonych przy jednostronnym zajęciu jezdni dwukierunkowej dwupasowej i dopuszczalnej prędkości do 50 km/h - zajęty cały jeden pas ruchu.
7. Oznakowanie i zabezpieczenie robót prowadzonych przy zajęciu jednego pasa ruchu jezdni dwukierunkowej czteropasowej i dopuszczalnej prędkości 70 km/h.
8. Oznakowanie i zabezpieczenie robót prowadzonych na drodze dwujezdniowej przy zajęciu prawego pasa ruchu jezdni dwupasowej i dopuszczalnej prędkości 70 km/h.
9. Oznakowanie i zabezpieczenie robót prowadzonych na drodze dwujezdniowej przy zajęciu lewego pasa ruchu jezdni dwupasowej i dopuszczalnej prędkości 70 km/h.
10. Oznakowanie i zabezpieczenie robót prowadzonych w środku jezdni dwukierunkowej dwupasowej i dopuszczalnej prędkości do 50 km/h.
11. Oznakowanie i zabezpieczenie robót prowadzonych przy zajęciu jednego pasa ruchu jezdni dwukierunkowej czteropasowej i dopuszczalnej prędkości 70 km/h.
12. Oznakowanie i zabezpieczenie robót utrzymaniowych prowadzonych na skrzyżowaniu trzywłotowym dróg dwukierunkowych jednojezdniowych. Zajęcie pasa ruchu wjazdu na skrzyżowanie oraz fragmentu tarczy, wlot poprzeczny z lewej strony.
13. Oznakowanie i zabezpieczenie robót utrzymaniowych prowadzonych na skrzyżowaniu trzywłotowym dróg dwukierunkowych jednojezdniowych. Zajęcie pasa ruchu wyjazdu ze skrzyżowania oraz fragmentu tarczy, wlot poprzeczny z lewej strony.
14. Oznakowanie i zabezpieczenie robót utrzymaniowych prowadzonych na skrzyżowaniu trzywłotowym dróg dwukierunkowych jednojezdniowych. Zajęcie pasa ruchu wjazdu na skrzyżowanie oraz fragmentu tarczy, wlot poprzeczny z prawej strony.
15. Oznakowanie i zabezpieczenie robót utrzymaniowych prowadzonych na skrzyżowaniu trzywłotowym dróg dwukierunkowych jednojezdniowych. Zajęcie pasa ruchu wyjazdu ze skrzyżowania oraz fragmentu tarczy, wlot poprzeczny z prawej strony.
16. Oznakowanie i zabezpieczenie robót utrzymaniowych prowadzonych na skrzyżowaniu trzywłotowym dróg dwukierunkowych jednojezdniowych. Zajęcie pasa ruchu wjazdu na skrzyżowanie oraz fragmentu tarczy od strony wlotu poprzecznego.

17. Oznakowanie i zabezpieczenie robót utrzymaniowych prowadzonych na skrzyżowaniu trzywlotowym dróg dwukierunkowych jednojezdniowych. Zajęcie pasa ruchu wyjazdu ze skrzyżowania oraz fragmentu tarczy od strony wlotu poprzecznego.
18. Oznakowanie na czas prowadzenia prac utrzymaniowych i remontów urządzeń bezpieczeństwa ruchu na drodze jednojezdniowej dwukierunkowej.
19. Oznakowanie na czas prowadzenia prac utrzymaniowych i remontów urządzeń bezpieczeństwa ruchu na drogach dwukierunkowych w Strefie Płatnego Parkowania w Krakowie.
20. Oznakowanie i zabezpieczenie robót prowadzonych na drodze dwujezdniowej przy zajęciu prawego pasa ruchu jezdni dwupasowej dopuszczalnej prędkości 70 km/h.
21. Oznakowanie na czas prowadzenia prac utrzymaniowych i remontów urządzeń bezpieczeństwa ruchu na drodze jednojezdniowej jednokierunkowej. Wyłączenie prawej strony jezdni.
22. Oznakowanie na czas prowadzenia prac utrzymaniowych i remontów urządzeń bezpieczeństwa ruchu na drodze jednojezdniowej jednokierunkowej. Wyłączenie lewej strony jezdni.
23. Oznakowanie na czas prowadzenia prac utrzymaniowych i remontów urządzeń bezpieczeństwa ruchu na drodze jednojezdniowej jednokierunkowej w Strefie Płatnego Parkowania w Krakowie. Zajęcie prawej krawędzi jezdni.
24. Oznakowanie na czas prowadzenia prac utrzymaniowych i remontów urządzeń bezpieczeństwa ruchu na drodze jednojezdniowej jednokierunkowej w Strefie Płatnego Parkowania w Krakowie. Zajęcie lewej krawędzi jezdni.
25. Oznakowanie na czas prowadzenia prac utrzymaniowych i remontów urządzeń bezpieczeństwa ruchu na drodze jednojezdniowej jednokierunkowej w Strefie Płatnego Parkowania w Krakowie z wyłączeniem miejsca postojowego dla pojazdu osoby niepełnosprawnej.

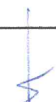
Projekt opracował:

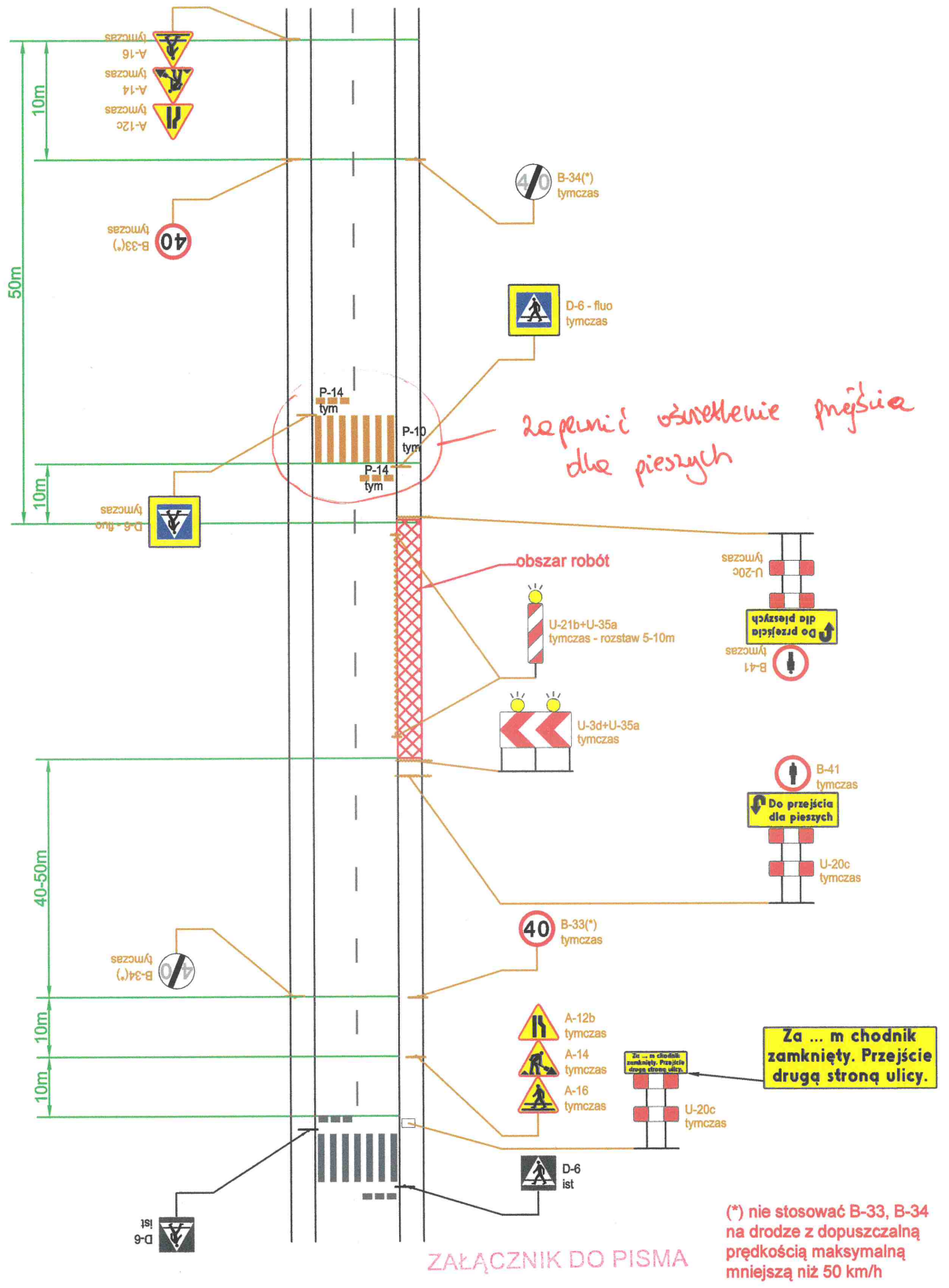
Specjalista
Łukasz Dziędzić



ZAŁĄCZNIK DO PISMA IR-03.7221. 1368.2024 (*) nie stosować B-33, B-34 na drodze z dopuszczalną prędkością maksymalną mniejszą niż 50 km/h

Oznakowanie i zabezpieczenie robót utrzymaniowych prowadzonych w poboczu drogi jednojezdniowej dwukierunkowej przy braku zachowania skrajni drogowej

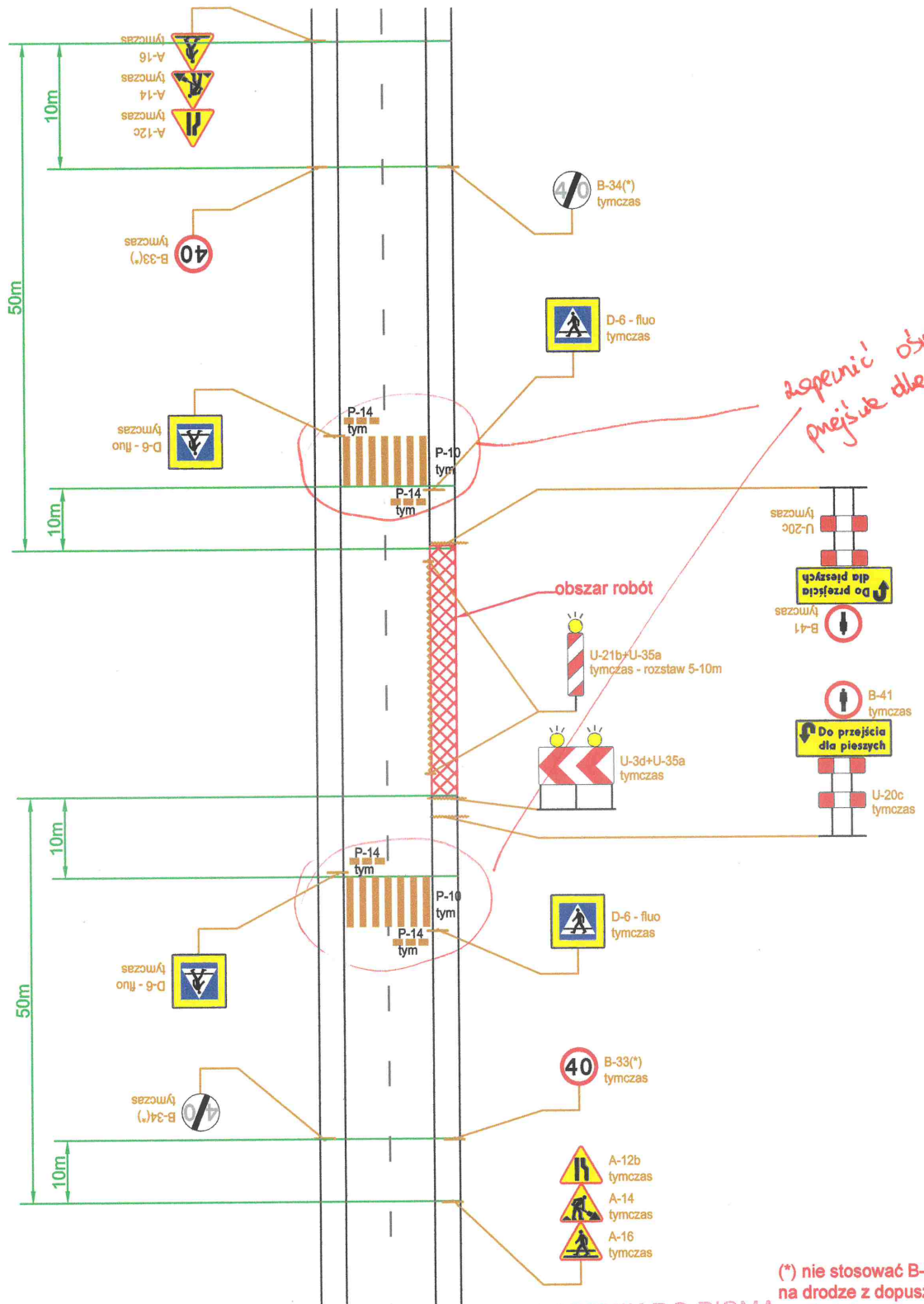
Zarząd Dróg Miasta Krakowa		
Schematy zabezpieczenia powtarzalnych robót utrzymaniowych		
Projekt	nr	Rysunek 1
Data	31.10.2024	Podpis 
		Skala -



Oznakowanie i zabezpieczenie robót utrzymaniowych prowadzonych przy całkowitym zamknięciu chodnika i kierowaniu ruchu pieszego na drugą stronę ulicy po istniejących oraz wyznaczonych przejściach dla pieszych

Zarząd Dróg Miasta Krakowa		
Schematy zabezpieczenia powtarzalnych robót utrzymaniowych		
Projekt nr	Rysunek 2	
Data 31.10.2024	Podpis	Skala -

(*) nie stosować B-33, B-34 na drodze z dopuszczalną prędkością maksymalną mniejszą niż 50 km/h



*zabezpiec' obszar robót
przejście dla pieszych*


obszar robót

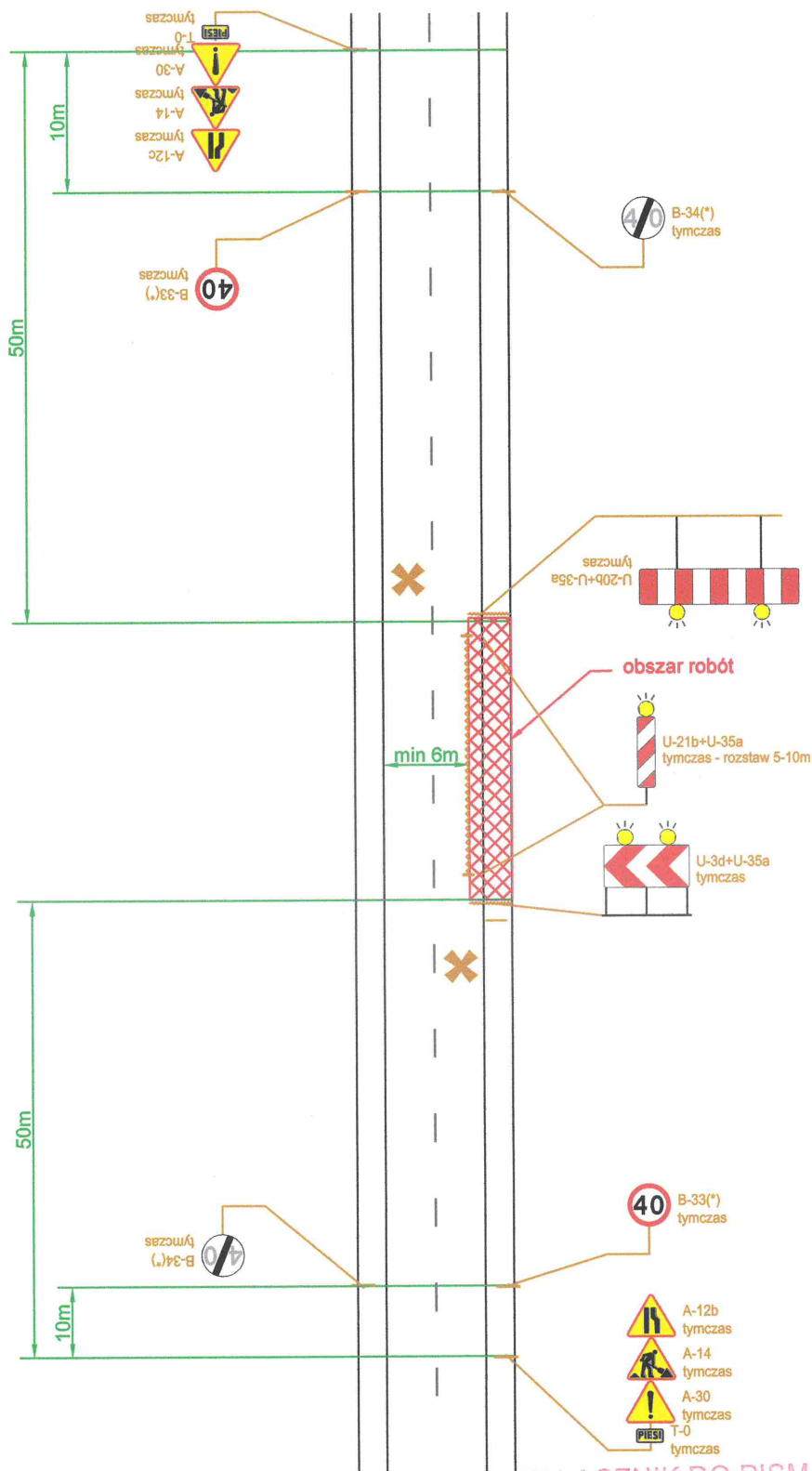
(*) nie stosować B-33, B-34 na drodze z dopuszczalną prędkością maksymalną mniejszą niż 50 km/h

ZAŁĄCZNIK DO PISMA

IR-03.7221.1368.2024

Oznakowanie i zabezpieczenie robót utrzymaniowych prowadzonych przy całkowitym zamknięciu chodnika i kierowaniu ruchu pieszego na drugą stronę ulicy po wyznaczonych przejściach dla pieszych

Zarząd Dróg Miasta Krakowa		
Schematy zabezpieczenia powtarzalnych robót utrzymaniowych		
Projekt nr	Rysunek 3	
Data 31.10.2024	Podpis 	Skala -



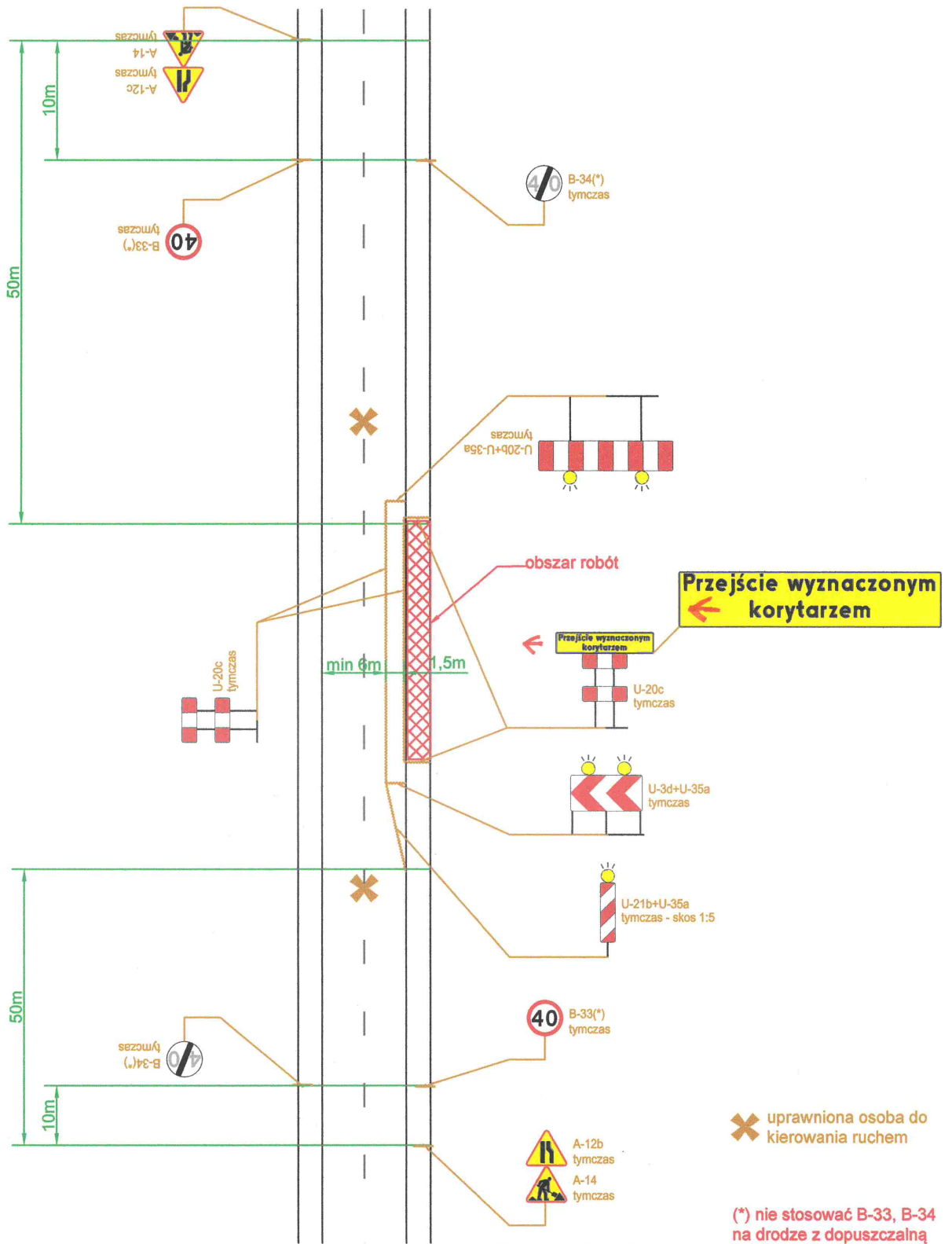
ZAŁĄCZNIK DO PISMA

IR-03.7221.1368.2024

(*) nie stosować B-33, B-34 na drodze z dopuszczalną prędkością maksymalną mniejszą niż 50 km/h

Oznakowanie i zabezpieczenie robót utrzymaniowych prowadzonych przy jednostronnym zajęciu jezdni (max do 0,5m) oraz pobocza drogi jednojezdniowej dwukierunkowej $V \leq 50$ km/h

Zarząd Dróg Miasta Krakowa		
Schematy zabezpieczenia powtarzalnych robót utrzymaniowych		
Projekt nr	Rysunek 4	
Data 31.10.2024	Podpis 	Skala -



X uprawniona osoba do kierowania ruchem

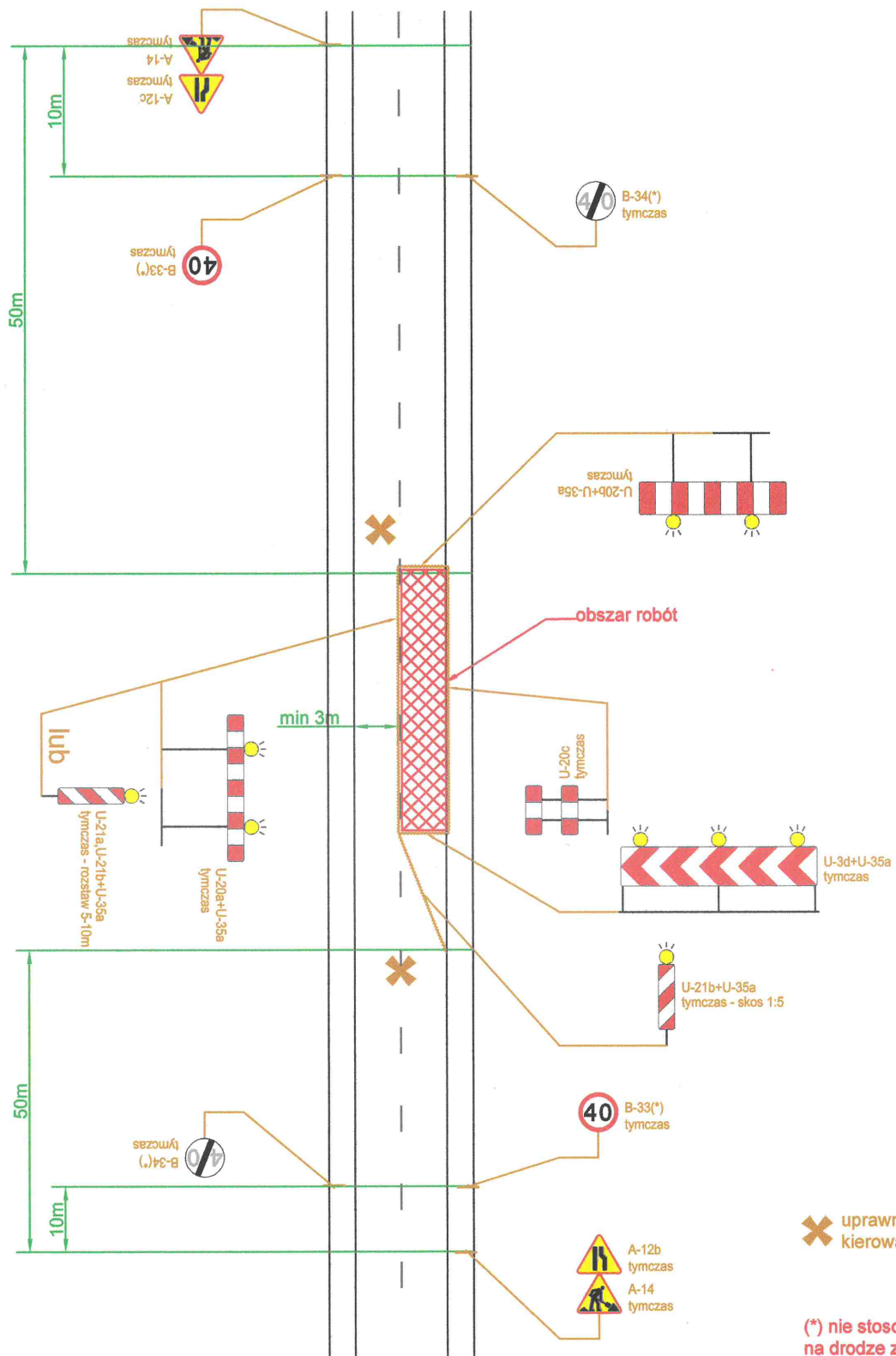
(*) nie stosować B-33, B-34 na drodze z dopuszczalną prędkością maksymalną mniejszą niż 50 km/h

ZAŁĄCZNIK DO PISMA

IR-03.7221. 1368.2024

Oznakowanie i zabezpieczenie robót prowadzonych przy całkowitym zajęciu chodnika i skierowaniu ruchu pieszego po wyłączeniu z ruchu pojazdów części jezdni.

Zarząd Dróg Miasta Krakowa		
Schematy zabezpieczenia powtarzalnych robót utrzymaniowych		
Projekt nr	Rysunek 5	
Data 31.10.2024	Podpis 	Skala -



✘ uprawniona osoba do kierowania ruchem

(*) nie stosować B-33, B-34 na drodze z dopuszczalną prędkością maksymalną mniejszą niż 50 km/h

ZAŁĄCZNIK DO PISMA

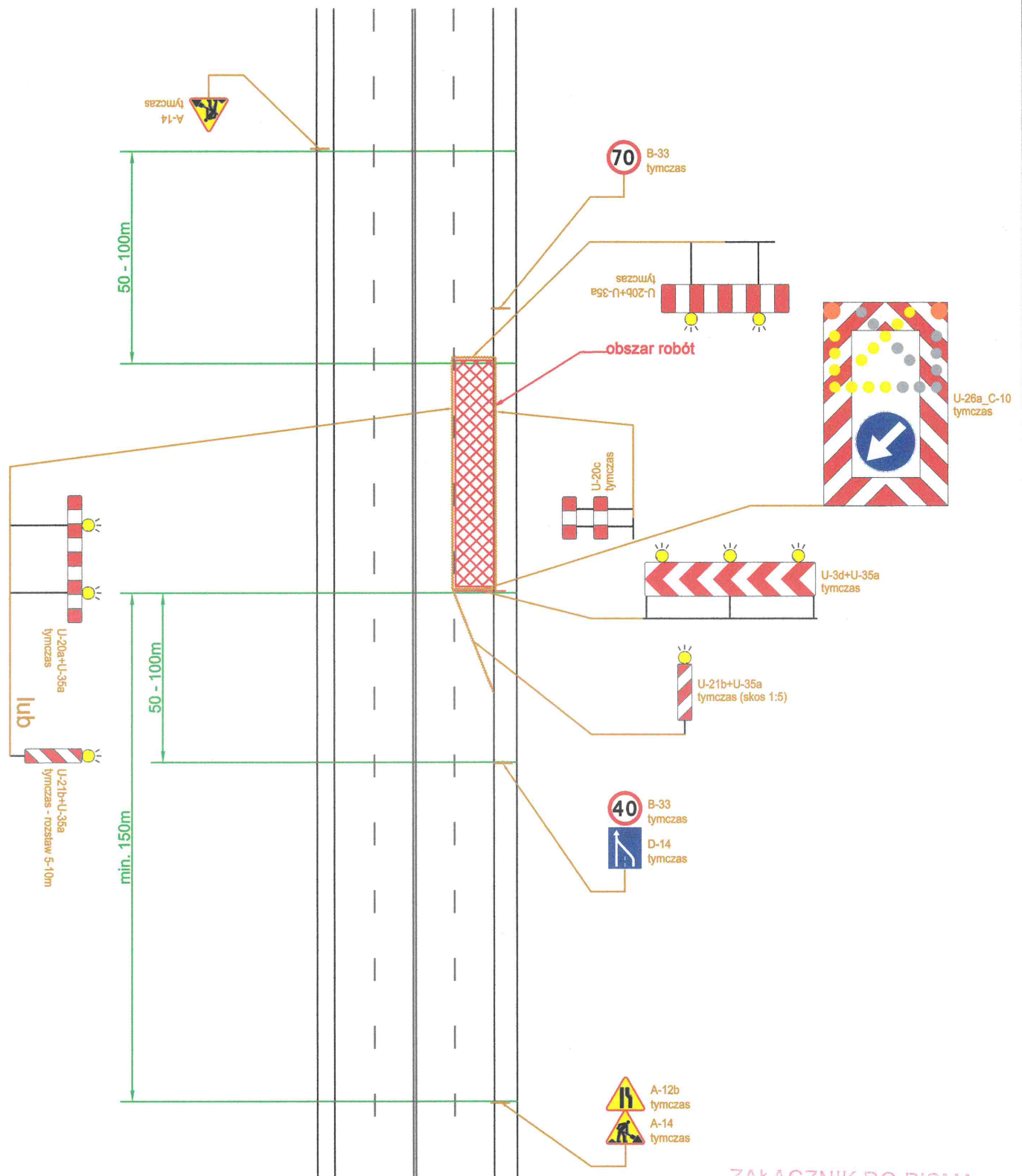
IR-03.7221.1368.2024

Oznakowanie i zabezpieczenie robót prowadzonych przy jednostronnym zajęciu jezdni dwukierunkowej dwupasowej i dopuszczalnej prędkości do 50 km/h - zajęty cały jeden pas ruchu.

Zarząd Dróg Miasta Krakowa

Schematy zabezpieczenia powtarzalnych robót utrzymaniowych

Projekt nr		Rysunek 6
Data 31.10.2024	Podpis 	Skala -




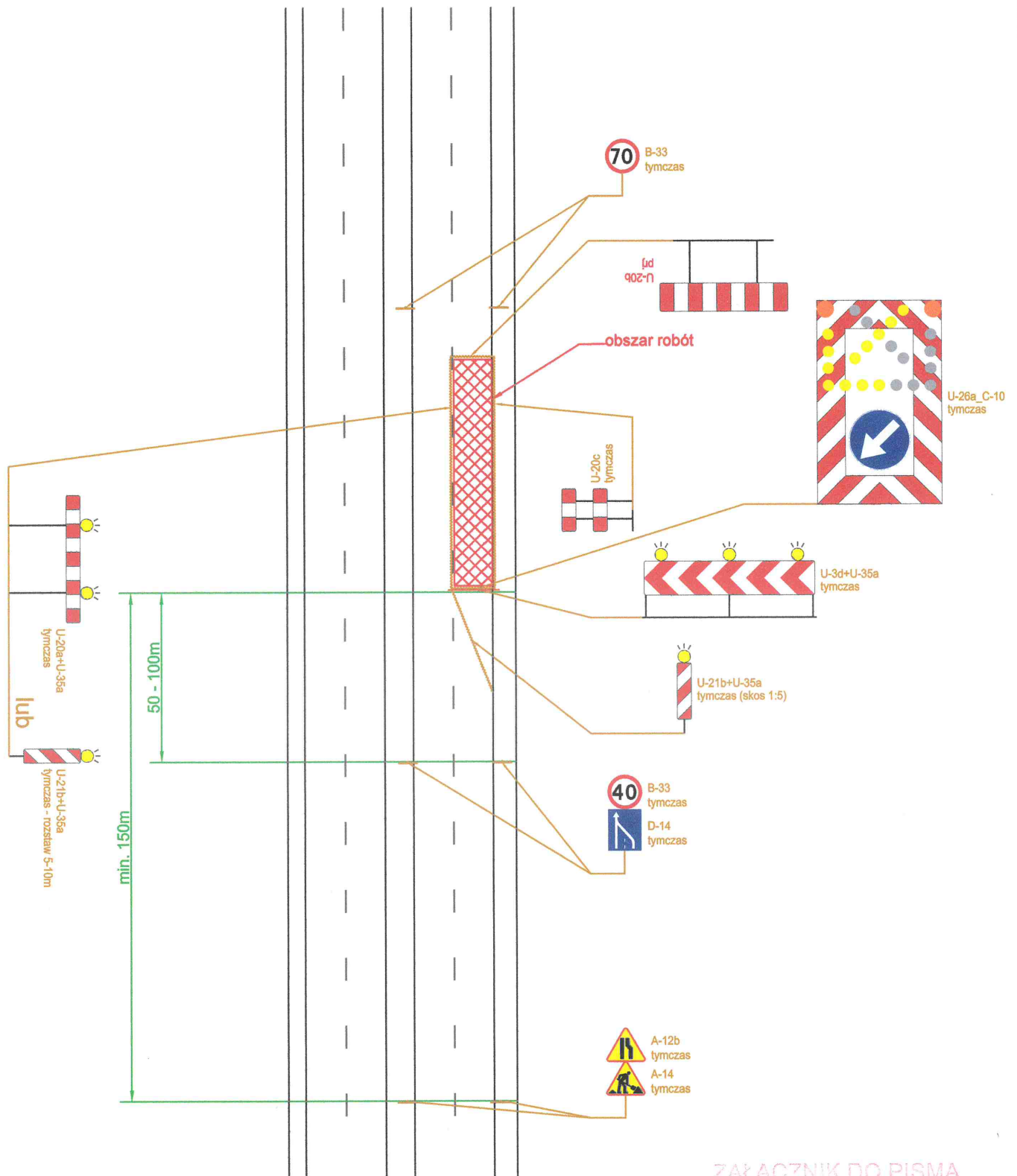
ZAŁĄCZNIK DO PISMA
IR-03.7221.1368.2024

Oznakowanie i zabezpieczenie robót prowadzonych przy zajęciu jednego pasa ruchu jezdni dwukierunkowej czteropasowej i dopuszczalnej prędkości 70 km/h.

Zarząd Dróg Miasta Krakowa

Schematy zabezpieczenia powtarzalnych robót utrzymaniowych

Projekt nr		Rysunek 7
Data 31.10.2024	Podpis 	Skala -



ZAŁĄCZNIK DO PISMA

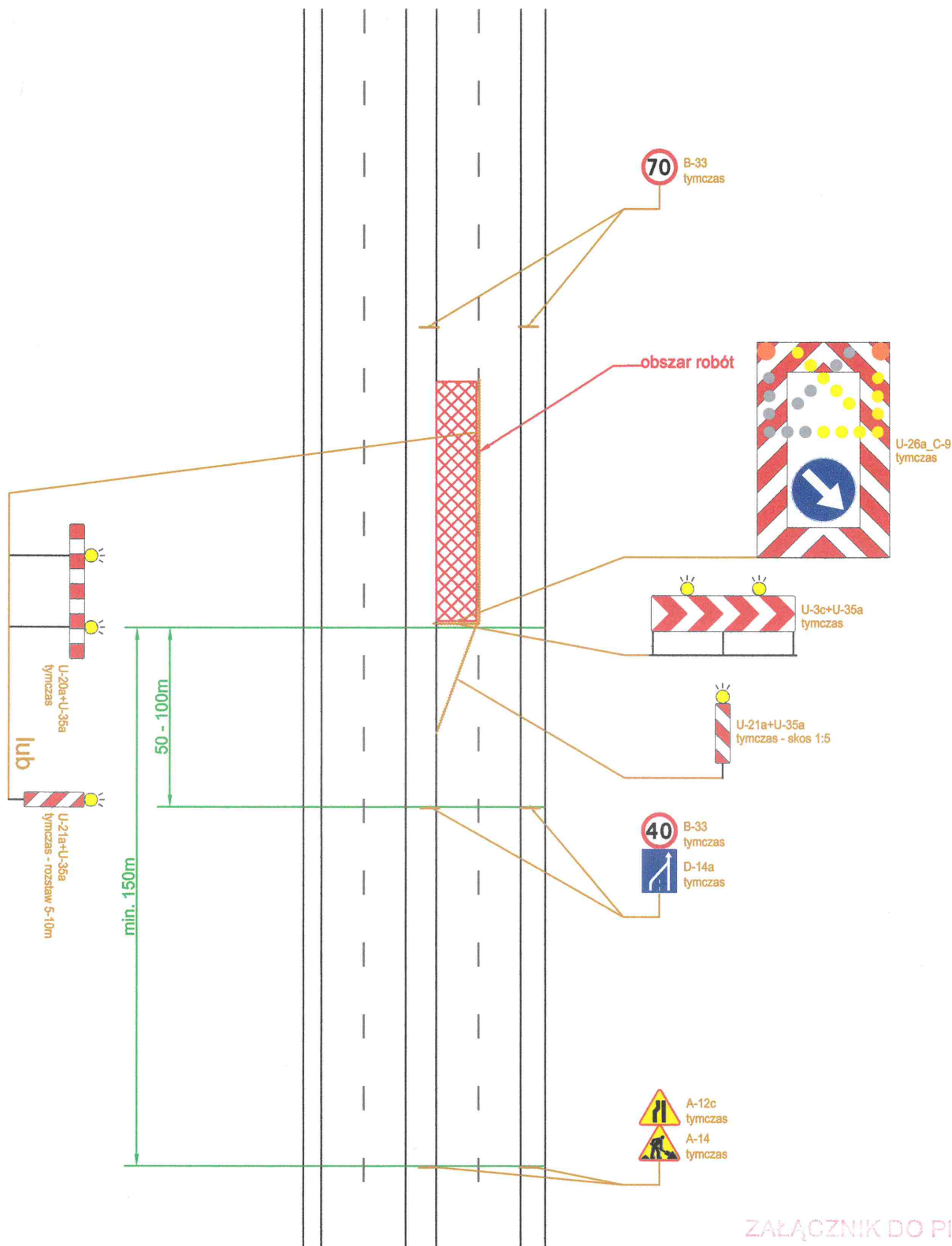
IP-03.7221.1368.2024

Oznakowanie i zabezpieczenie robót prowadzonych na drodze dwujezdniowej przy zajęciu prawego pasa ruchu jezdni dwupasowej dopuszczalnej prędkości 70 km/h.

Zarząd Dróg Miasta Krakowa

Schematy zabezpieczenia powtarzalnych robót utrzymaniowych

Projekt nr		Rysunek 8
Data 31.10.2024	Podpis	Skala -




ZAŁĄCZNIK DO PISMA

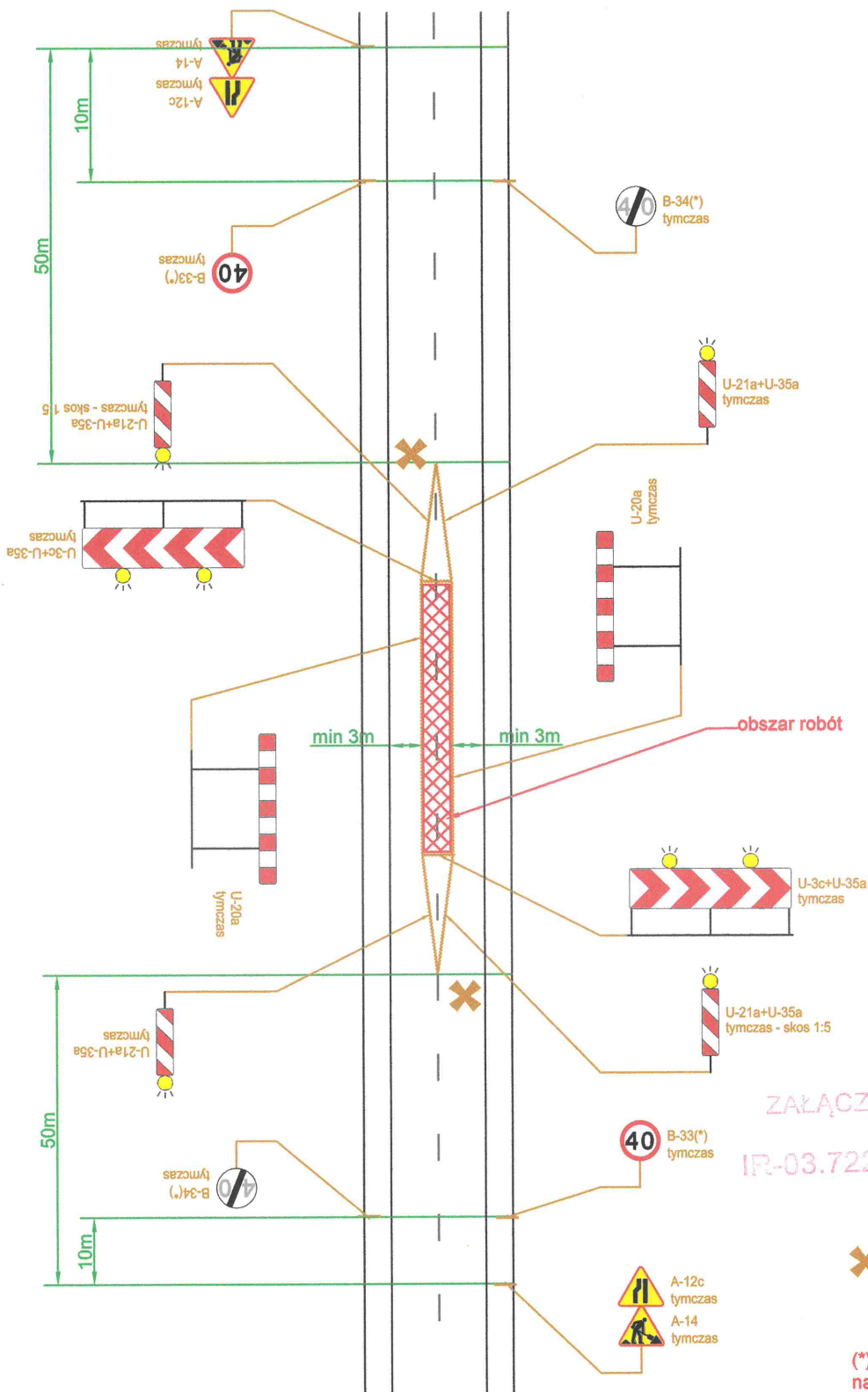
IP-03.7221. 1368.2024

Oznakowanie i zabezpieczenie robót prowadzonych na drodze dwujezdniowej przy zajęciu lewego pasa ruchu jezdni dwupasowej dopuszczalnej prędkości 70 km/h.

Zarząd Dróg Miasta Krakowa

Schematy zabezpieczenia powtarzalnych robót utrzymaniowych

Projekt nr	Rysunek 9
Data 31.10.2024	Podpis 
	Skala -




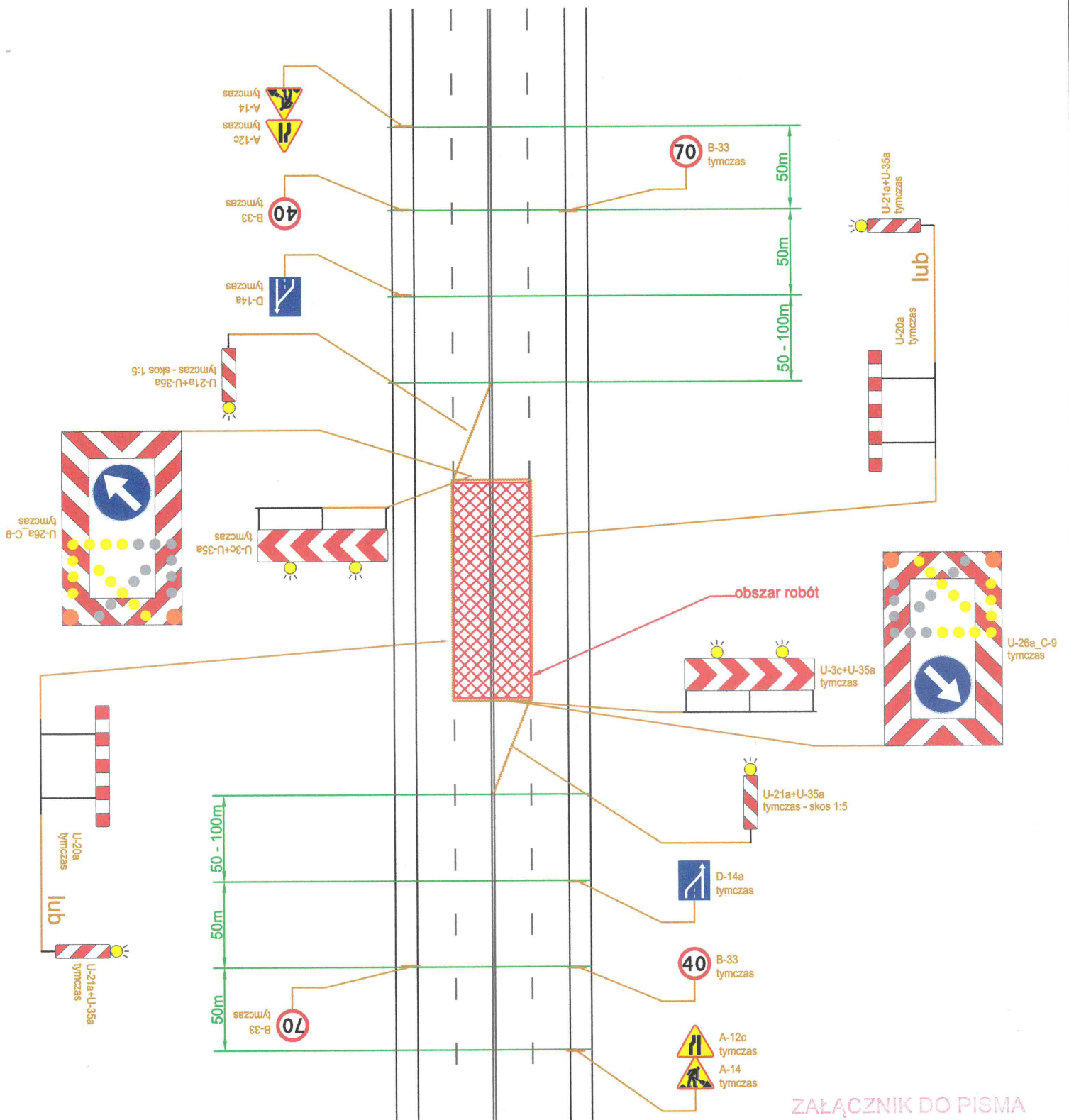
ZAŁĄCZNIK DO PISMA
 IR-03.7221. 1368 .20 24

✘ uprawniona osoba do kierowania ruchem

(*) nie stosować B-33, B-34 na drodze z dopuszczalną prędkością maksymalną mniejszą niż 50 km/h

Oznakowanie i zabezpieczenie robót prowadzonych w środku jezdni dwukierunkowej dwupasowej i dopuszczalnej prędkości do 50 km/h.

Zarząd Dróg Miasta Krakowa		
Schematy zabezpieczenia powtarzalnych robót utrzymaniowych		
Projekt nr	Rysunek 10	
Data 31.10.2024	Podpis 	Skala -




ZAŁĄCZNIK DO PISMA

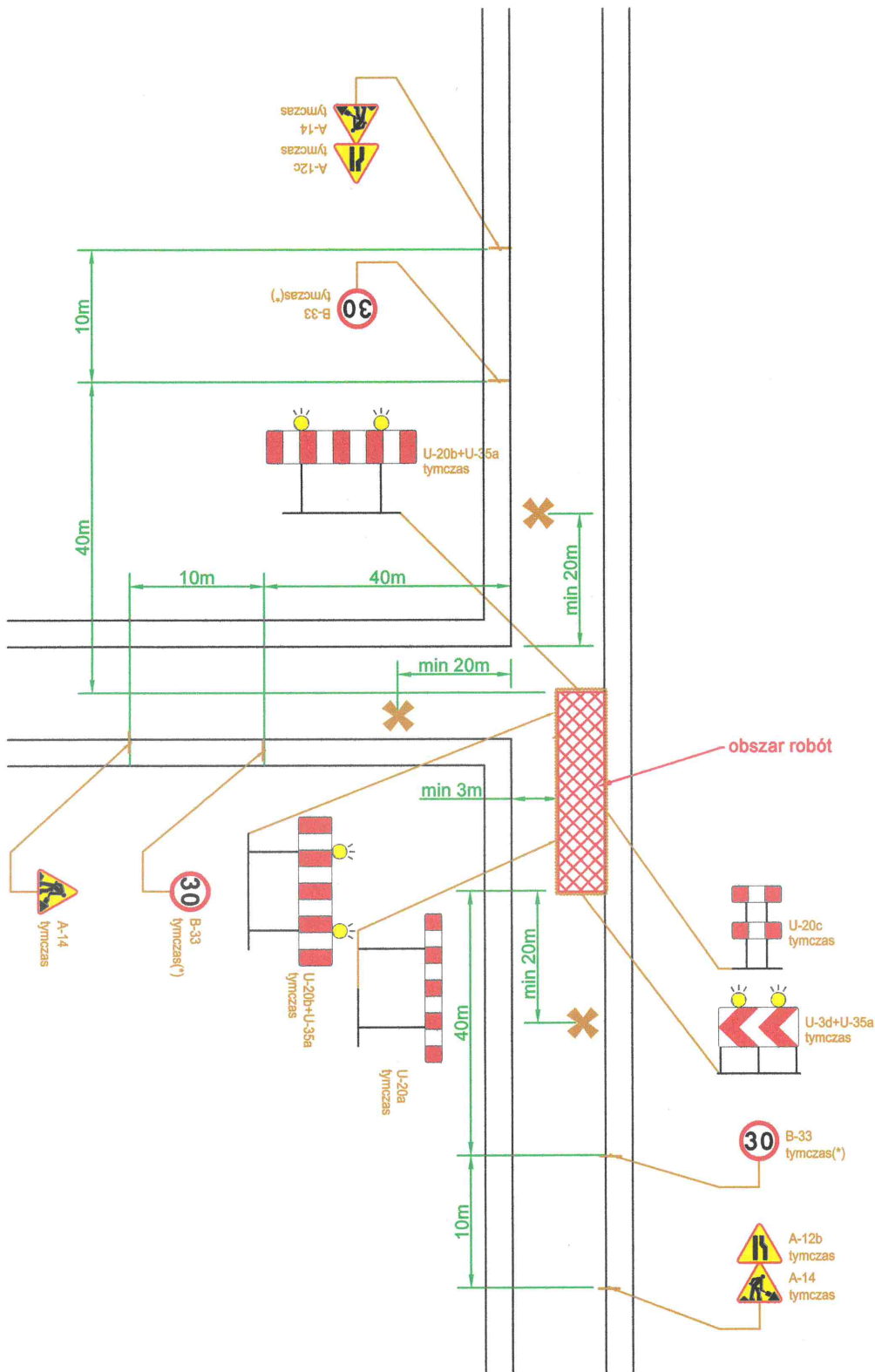
IR-03.7221. 1368.2024

Oznakowanie i zabezpieczenie robót prowadzonych przy zajęciu jednego pasa ruchu jezdni dwukierunkowej czteropasowej i dopuszczalnej prędkości 70 km/h.

Zarząd Dróg Miasta Krakowa

Schematy zabezpieczenia powtarzalnych robót utrzymaniowych

Projekt nr		Rysunek 11
Data 31.10.2024	Podpis 	Skala -



✘ uprawniona osoba do kierowania ruchem

(*) nie stosować B-33 na drodze z dopuszczalną prędkością maksymalną mniejszą niż 50 km/h

ZAŁĄCZNIK DO PISMA

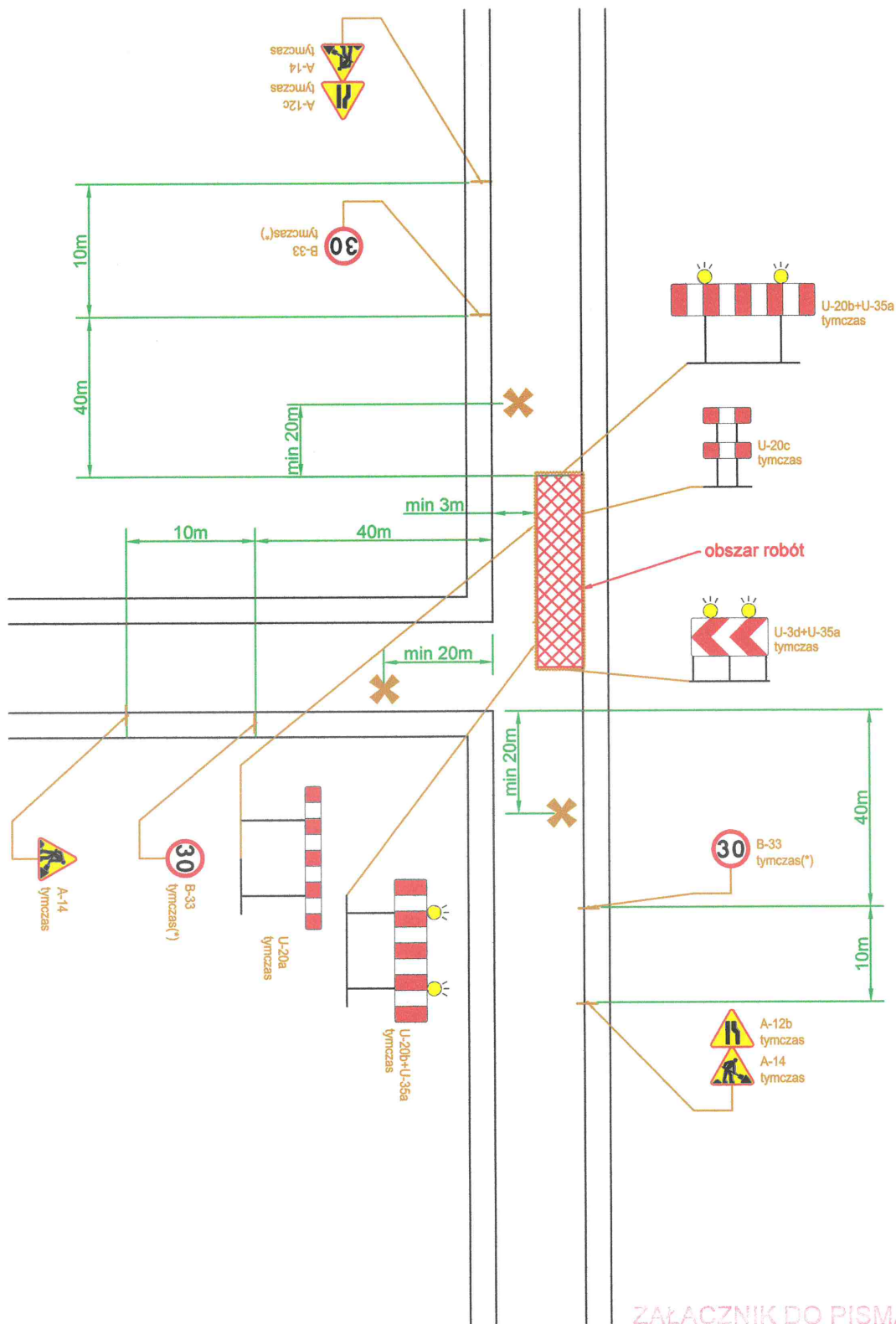
IR-03.7221.1368.2024

Oznakowanie i zabezpieczenie robót utrzymaniowych prowadzonych na skrzyżowaniu trzywlotowym dróg dwukierunkowych jednojezdniowych. Zajęcie pasa ruchu wjazdu na skrzyżowanie oraz fragmentu tarczy, wlot poprzeczny z lewej strony.

Zarząd Dróg Miasta Krakowa

Schematy zabezpieczenia powtarzalnych robót utrzymaniowych

Projekt nr		Rysunek 12
Data 31.10.2024	Podpis 	Skala -



✘ uprawniona osoba do kierowania ruchem

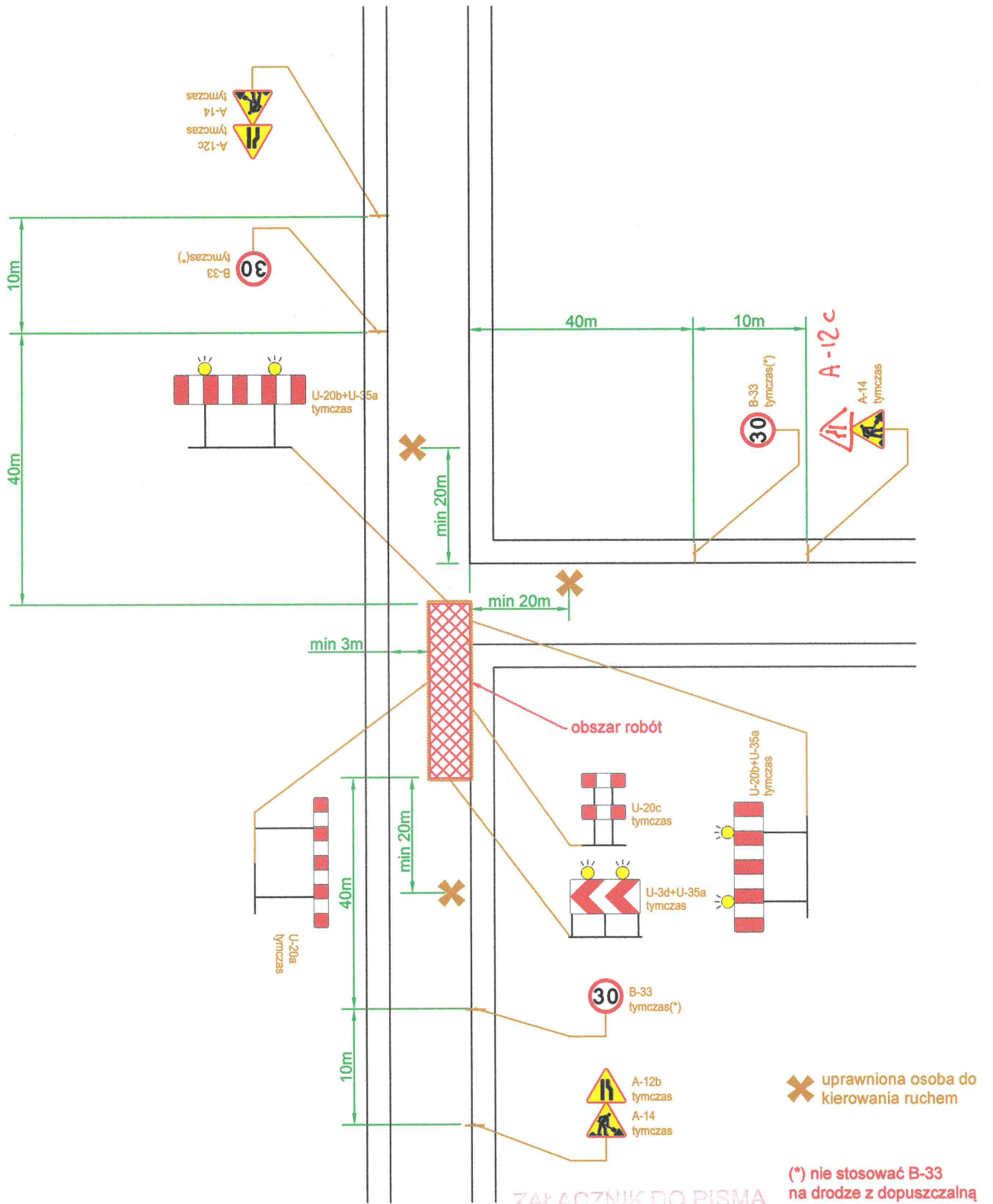
(*) nie stosować B-33 na drodze z dopuszczalną prędkością maksymalną mniejszą niż 50 km/h

ZAŁĄCZNIK DO PISMA

IR-03.7221.1368.2024

Oznakowanie i zabezpieczenie robót utrzymaniowych prowadzonych na skrzyżowaniu trzywlotowym dróg dwukierunkowych jednojezdniowych. Zajęcie pasa ruchu wyjazdu ze skrzyżowania oraz fragmentu tarczy, wlot poprzeczny z lewej strony.

Zarząd Dróg Miasta Krakowa		
Schematy zabezpieczenia powtarzalnych robót utrzymaniowych		
Projekt nr	Rysunek 13	
Data 31.10.2024	Podpis 	Skala -



ZAŁĄCZNIK DO PISMA

IP-03.7221.1368.2024

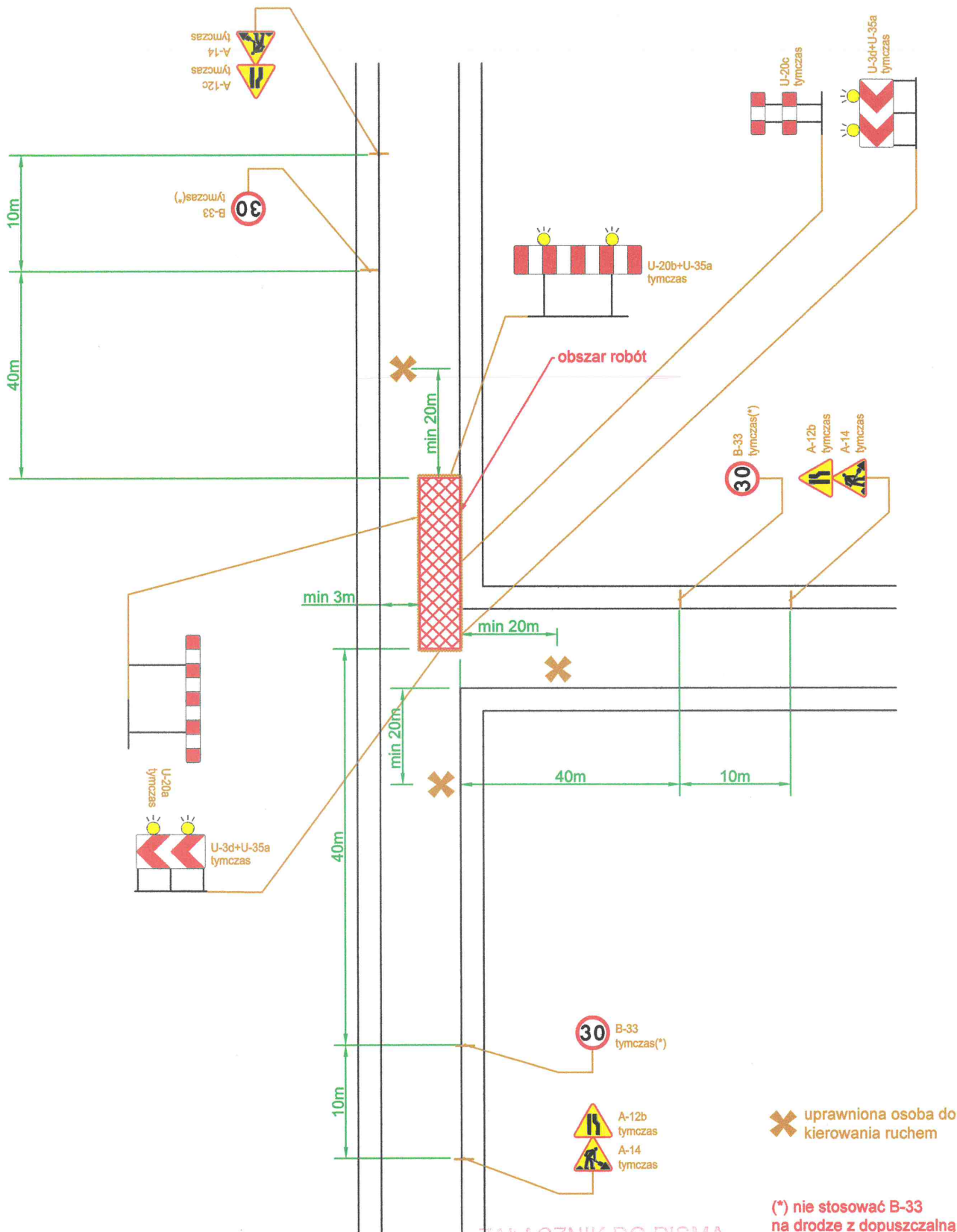
(*) nie stosować B-33 na drodze z dopuszczalną prędkością maksymalną mniejszą niż 50 km/h

Oznakowanie i zabezpieczenie robót utrzymaniowych prowadzonych na skrzyżowaniu trzywlotowym dróg dwukierunkowych jednojezdniowych. Zajęcie pasa ruchu wjazdu na skrzyżowanie oraz fragmentu tarczy, wlot poprzeczny z prawej strony.

Zarząd Dróg Miasta Krakowa

Schematy zabezpieczenia powtarzalnych robót utrzymaniowych

Projekt		Rysunek
nr		14
Data	Podpis	Skala
31.10.2024		-

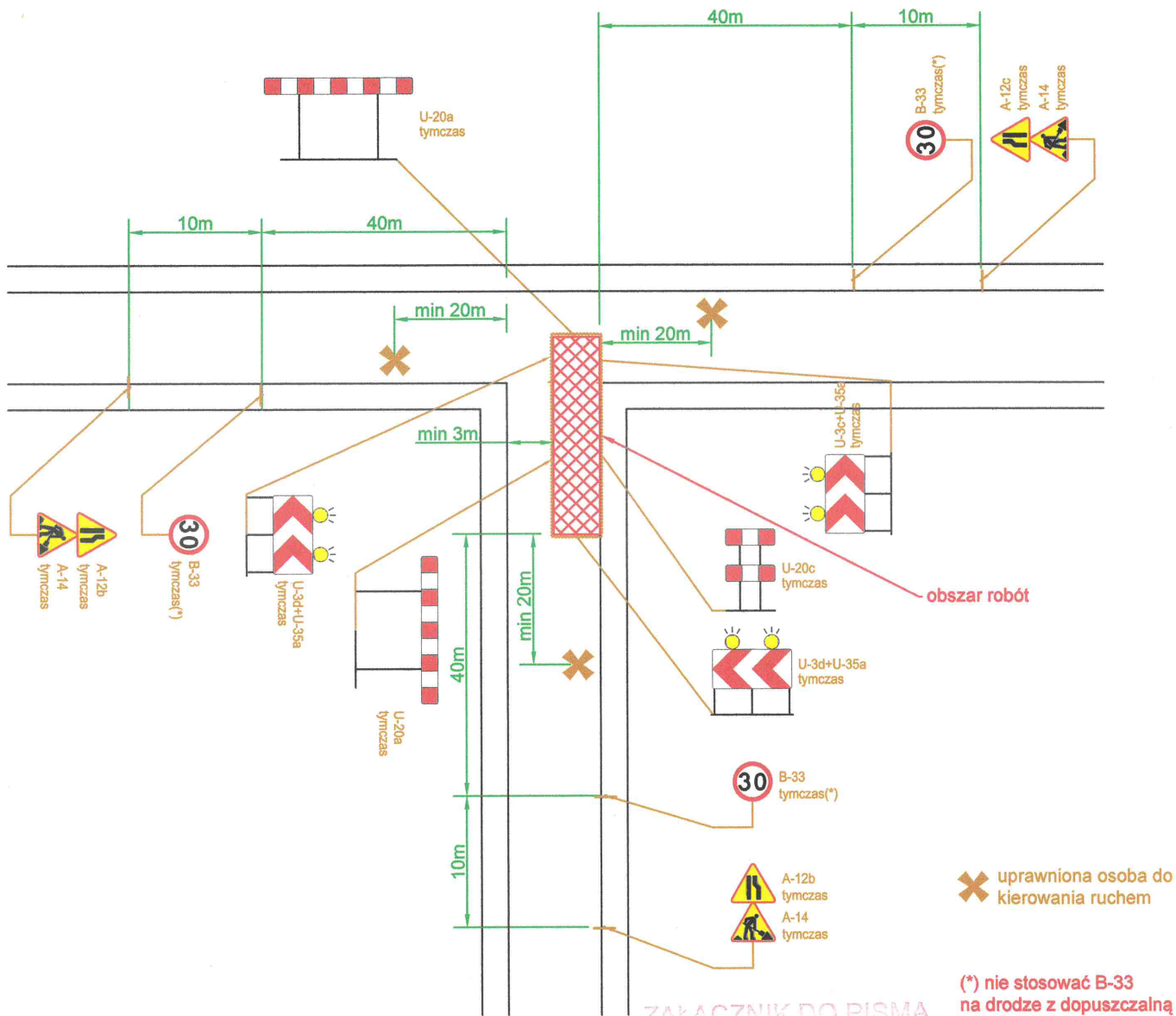


ZAŁĄCZNIK DO PISMA

IR-03.7221.1368.2024

Oznakowanie i zabezpieczenie robót utrzymaniowych prowadzonych na skrzyżowaniu trzywlotowym dróg dwukierunkowych jednojezdniowych. Zajęcie pasa ruchu wyjazdu ze skrzyżowania oraz fragmentu tarczy, wlot poprzeczny z prawej strony.

Zarząd Dróg Miasta Krakowa		
Schematy zabezpieczenia powtarzalnych robót utrzymaniowych		
Projekt	nr	Rysunek 15
Data	Podpis	Skala
31.10.2024		-



ZAŁĄCZNIK DO PISMA

IP-03.7221.1368.2024

Oznakowanie i zabezpieczenie robót utrzymaniowych prowadzonych na skrzyżowaniu trzywlotowym dróg dwukierunkowych jednojezdniowych. Zajęcie pasa ruchu wjazdu na skrzyżowanie oraz fragmentu tarczy od strony wlotu poprzecznego.

Zarząd Dróg Miasta Krakowa

Schematy zabezpieczenia powtarzalnych robót utrzymaniowych

Projekt

nr

Rysunek

16

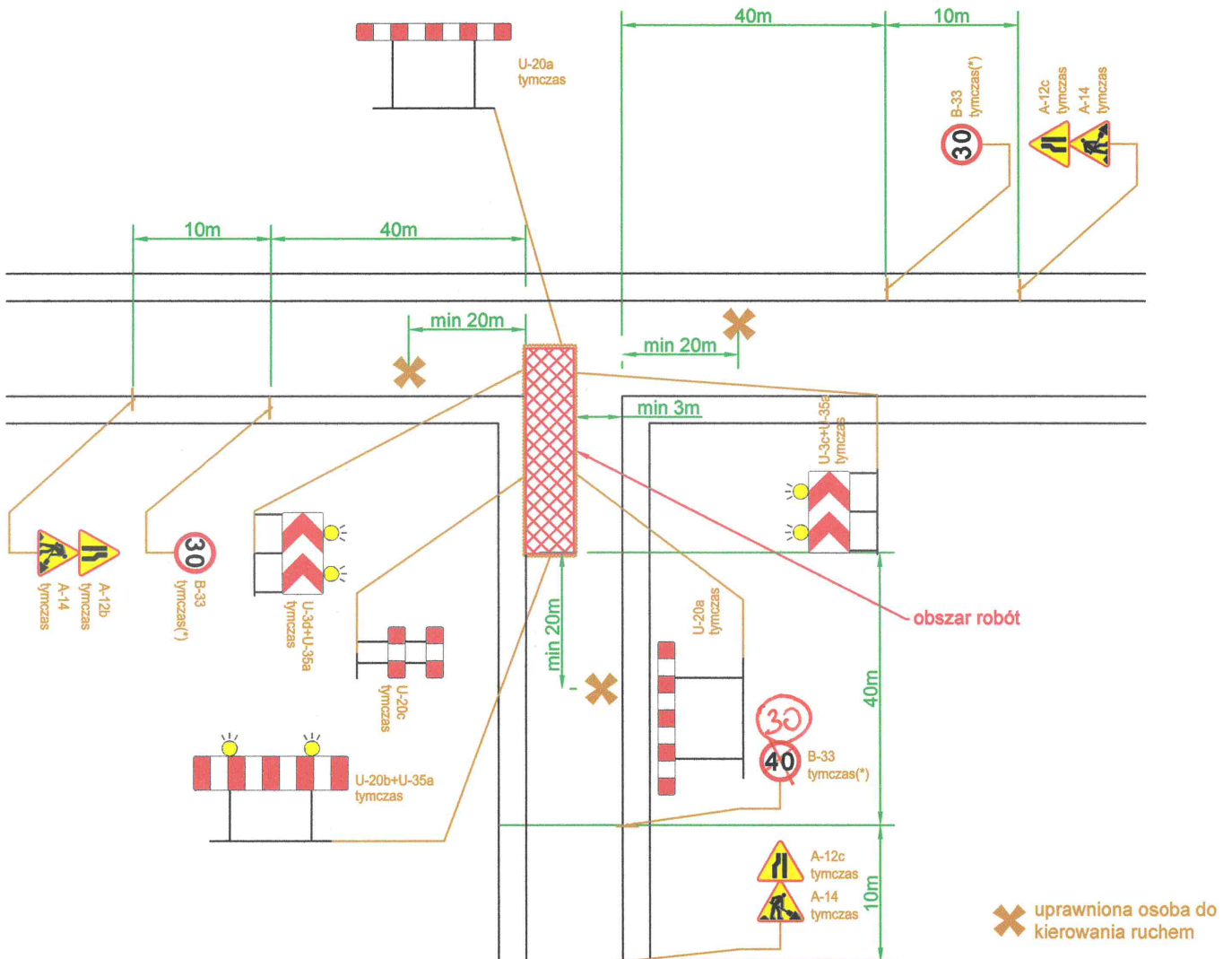
Data

31.10.2024

Podpis

Skala

-



(*) nie stosować B-33 na drodze z dopuszczalną prędkością maksymalną mniejszą niż 50 km/h

ZAŁĄCZNIK DO PISMA

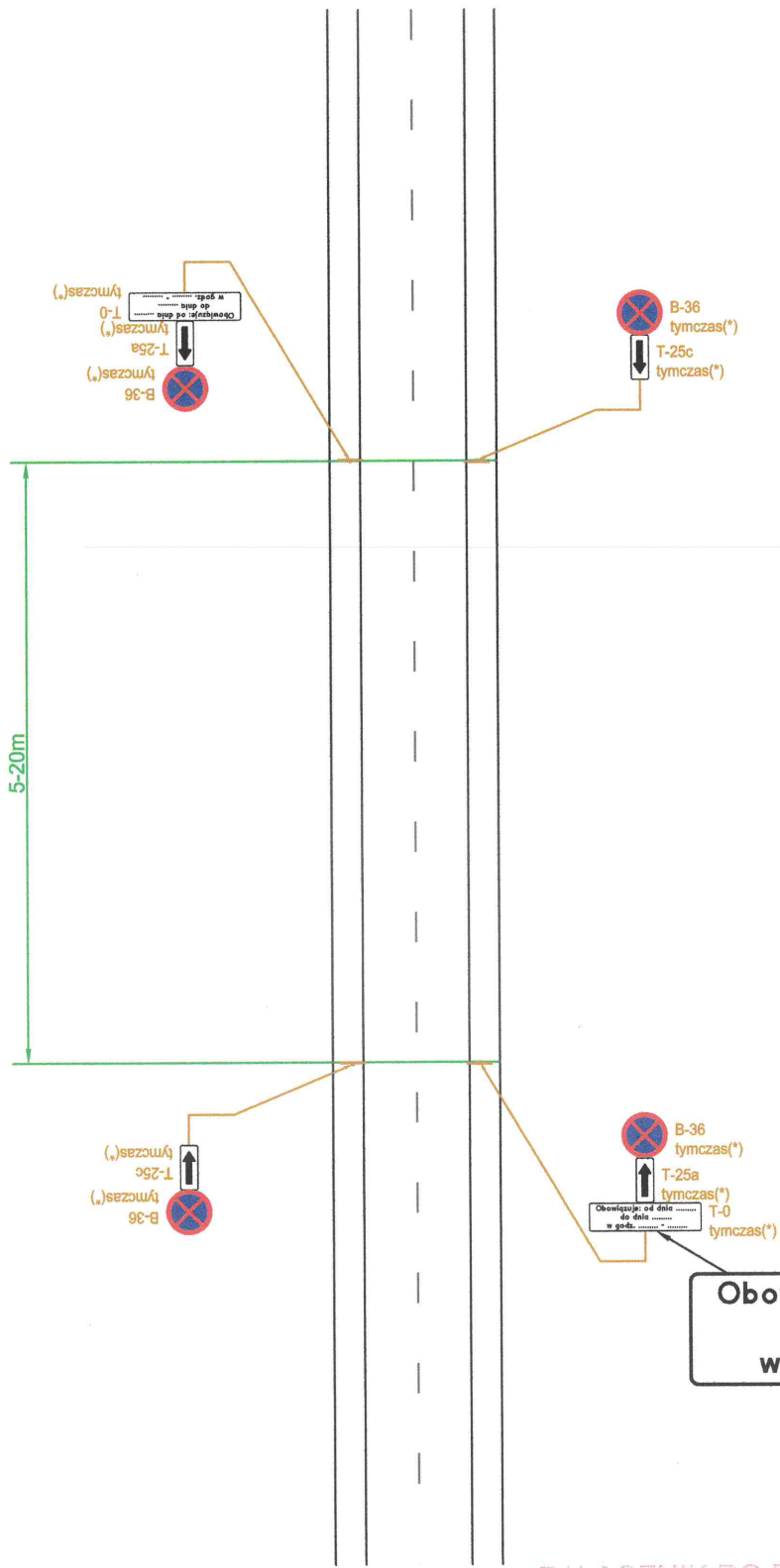
IP-03.7221.1368.2024

Oznakowanie i zabezpieczenie robót utrzymaniowych prowadzonych na skrzyżowaniu trzywlotowym dróg dwukierunkowych jednojezdniowych. Zajęcie pasa ruchu wyjazdu ze skrzyżowania oraz fragmentu tarczy od strony wlotu poprzecznego.

Zarząd Dróg Miasta Krakowa

Schematy zabezpieczenia powtarzalnych robót utrzymaniowych

Projekt nr		Rysunek 17
Data 31.10.2024	Podpis	Skala -

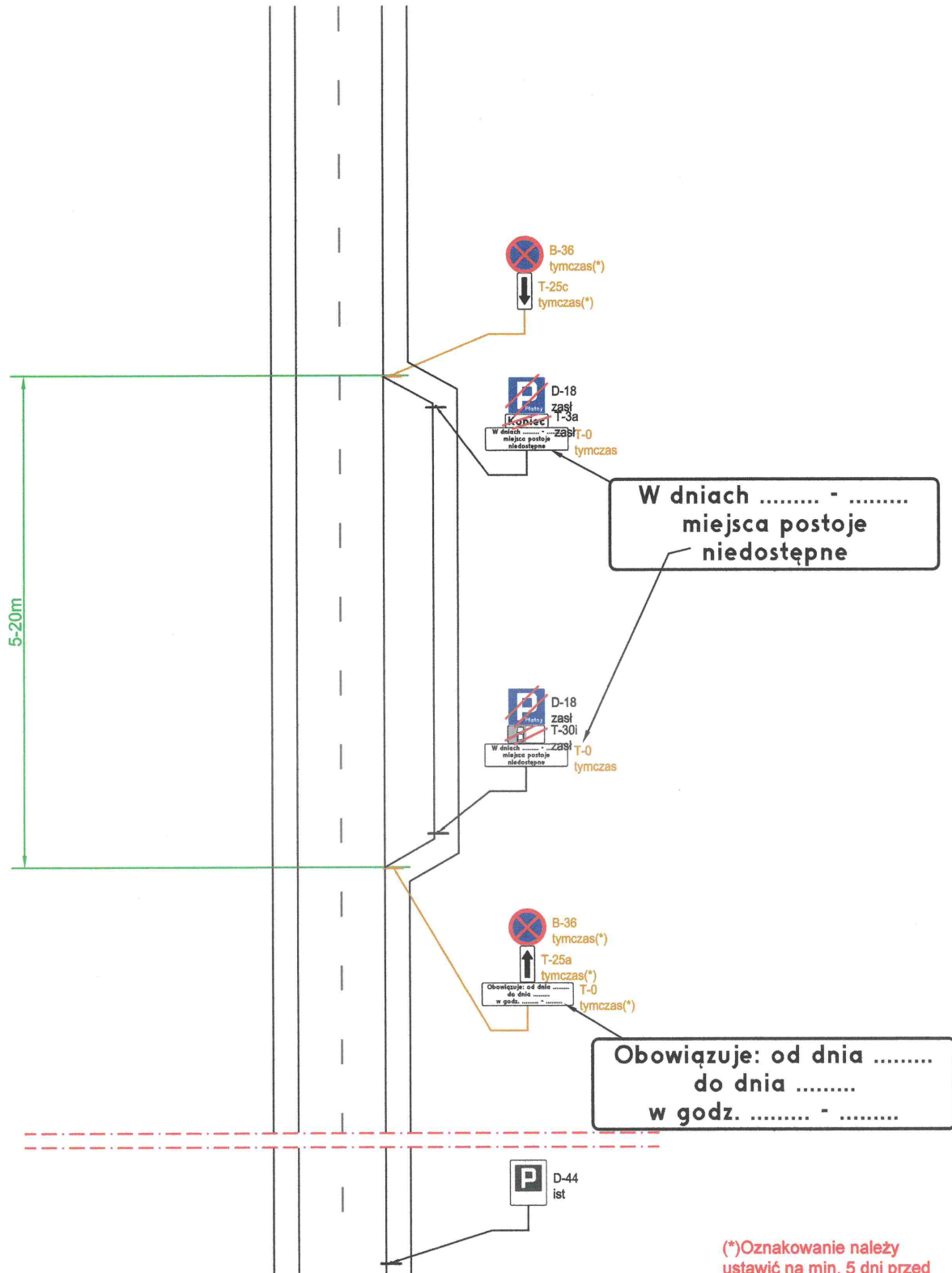


ZAŁĄCZNIK DO PISMA

IR-03.7221.1568.2024

Oznakowanie na czas prowadzenia prac utrzymaniowych i remontów urządzeń bezpieczeństwa ruchu na drodze jednojezdniowej dwukierunkowej.

Zarząd Dróg Miasta Krakowa		
Schematy zabezpieczenia powtarzalnych robót utrzymaniowych		
Projekt nr	Rysunek 18	
Data 31.10.2024	Podpis <i>[Signature]</i>	Skala -



(*Oznakowanie należy ustawić na min. 5 dni przed planowanymi pracami


ZAŁĄCZNIK DO PISMA

IR-03.7221.1368.2024

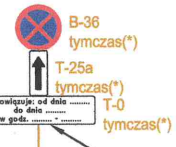
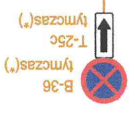
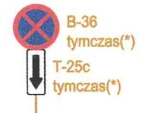
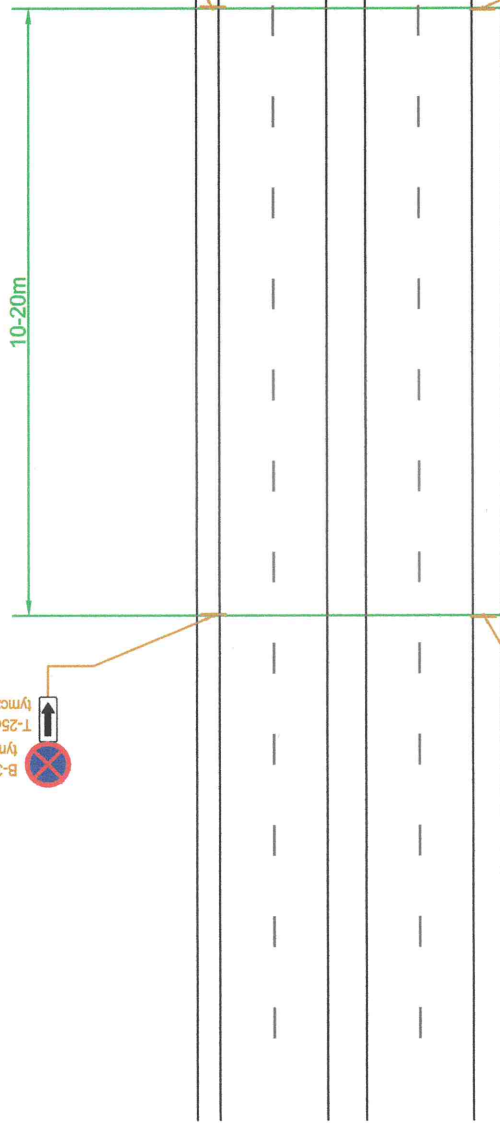
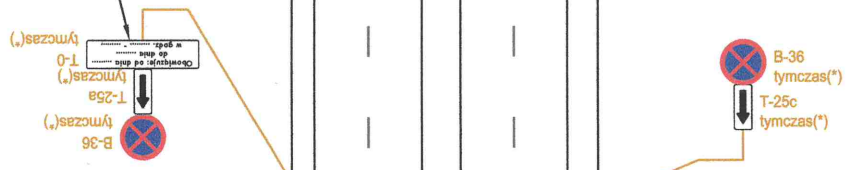
Oznakowanie na czas prowadzenia prac utrzymaniowych i remontów urządzeń bezpieczeństwa ruchu na drogach dwukierunkowych w Strefie Płatnego Parkowania w Krakowie.

Zarząd Dróg Miasta Krakowa

Schematy zabezpieczenia powtarzalnych robót utrzymaniowych

Projekt nr	Rysunek 19
Data 31.10.2024	Podpis 
	Skala -

Obowiązuje: od dnia
do dnia
w godz. -



Obowiązuje: od dnia
do dnia
w godz. -

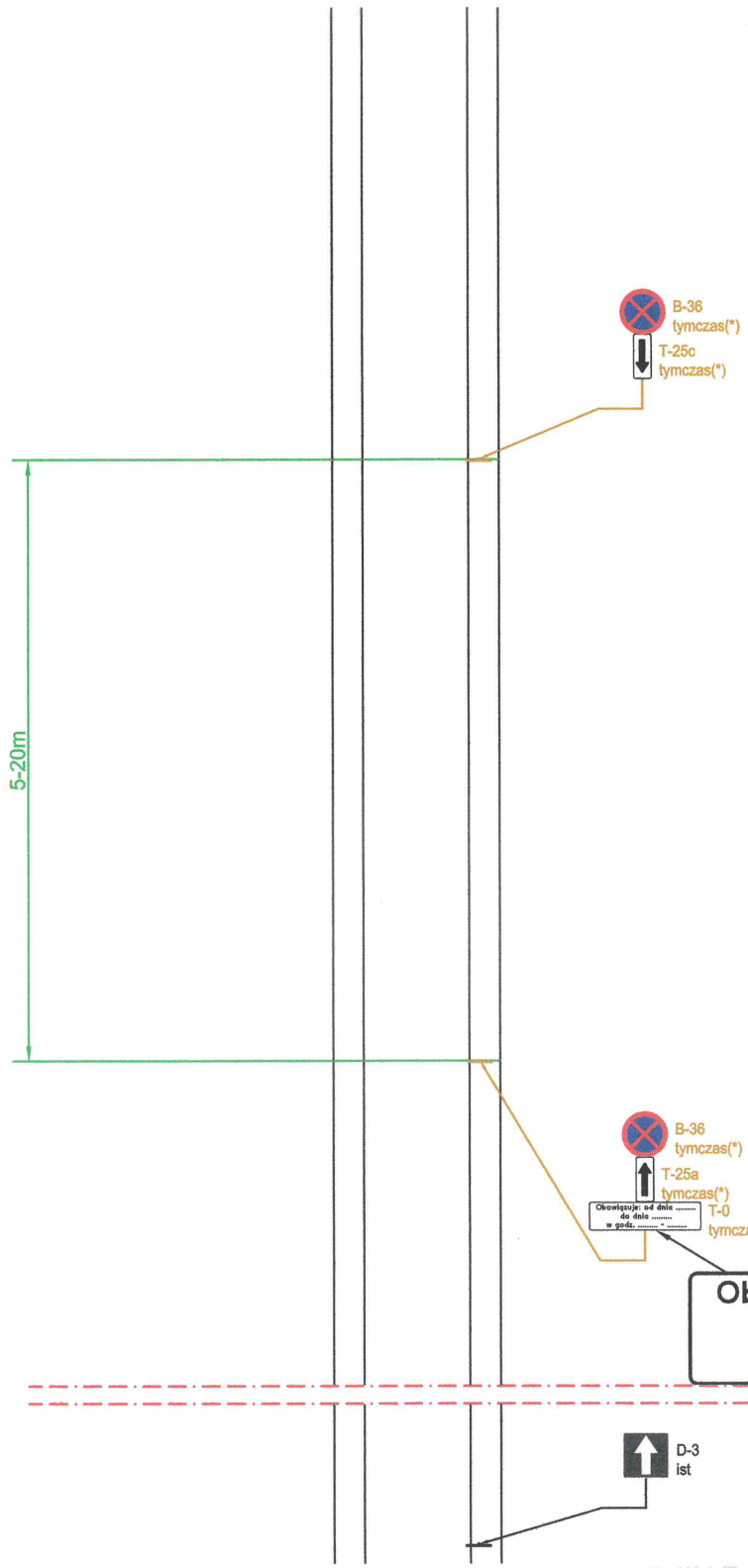
(*)Oznakowanie należy ustawić na min. 5 dni przed planowanymi pracami

ZAŁĄCZNIK DO PISMA

IR-03.7221.1368.2024

Oznakowanie i zabezpieczenie robót prowadzonych na drodze dwujezdniowej przy zajęciu prawego pasa ruchu jezdni dwupasowej dopuszczalnej prędkości 70 km/h.

Zarząd Dróg Miasta Krakowa		
Schematy zabezpieczenia powtarzalnych robót utrzymaniowych		
Projekt nr	Rysunek 20	
Data 31.10.2024	Podpis 	Skala -



Obowiązuje: od dnia
do dnia
w godz. -

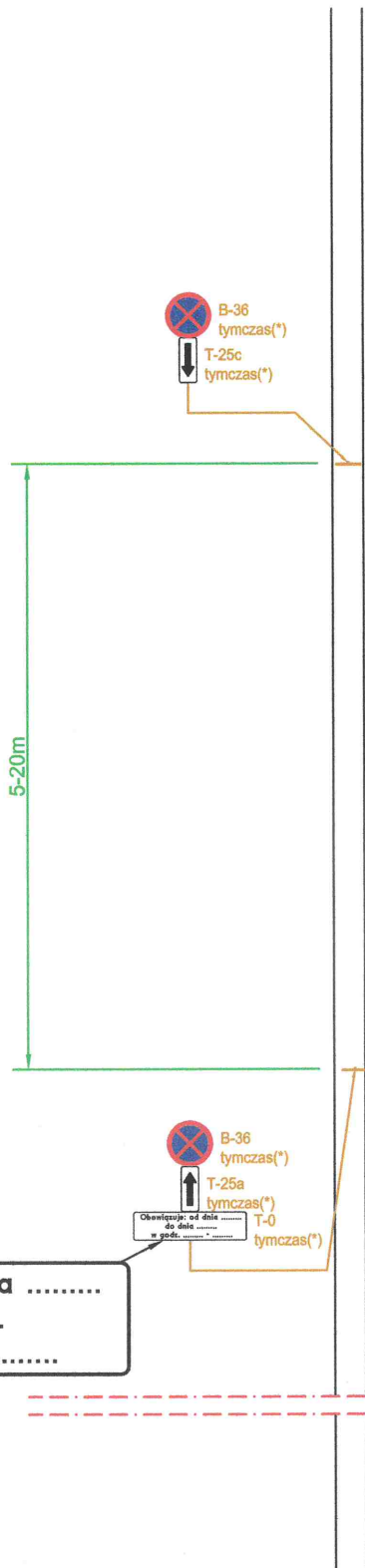
(*) Oznakowanie należy ustawić na min. 5 dni przed planowanymi pracami

ZAŁĄCZNIK DO PISMA

IR-03.7221.1368.2024

Oznakowanie na czas prowadzenia prac utrzymaniowych i remontów urządzeń bezpieczeństwa ruchu na drodze jednojezdniowej jednokierunkowej. Wyłączenie prawej strony jezdni.


Zarząd Dróg Miasta Krakowa		
Schematy zabezpieczenia powtarzalnych robót utrzymaniowych		
Projekt nr	Rysunek 21	
Data 31.10.2024	Podpis <i>J</i>	Skala -

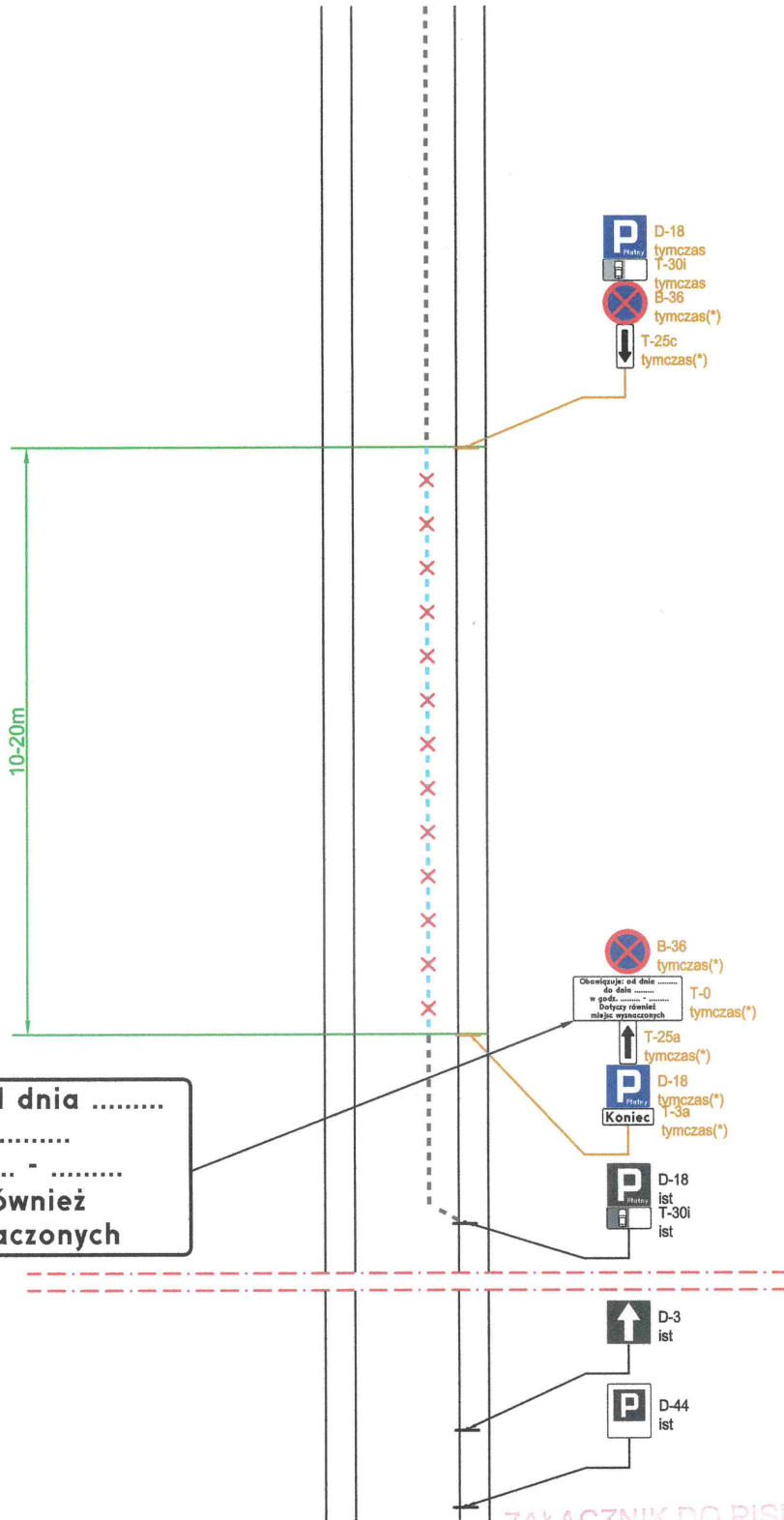


Obowiązuje: od dnia
do dnia
w godz. -

ZAŁĄCZNIK DO PISMA
IR-03.7221.1368.2024
(* Oznakowanie należy ustawić na min. 5 dni przed planowanymi pracami)

Oznakowanie na czas prowadzenia prac utrzymaniowych i remontów urządzeń bezpieczeństwa ruchu na drodze jednojezdniowej jednokierunkowej. Wyłączenie lewej strony jezdni.

Zarząd Dróg Miasta Krakowa		
Schematy zabezpieczenia powtarzalnych robót utrzymaniowych		
Projekt nr	Rysunek 22	
Data 31.10.2024	Podpis 	Skala -



Deaktywacja P-19
na czas robót

Obowiązuje: od dnia
do dnia
w godz. -
Dotyczy również
miejsc wyznaczonych

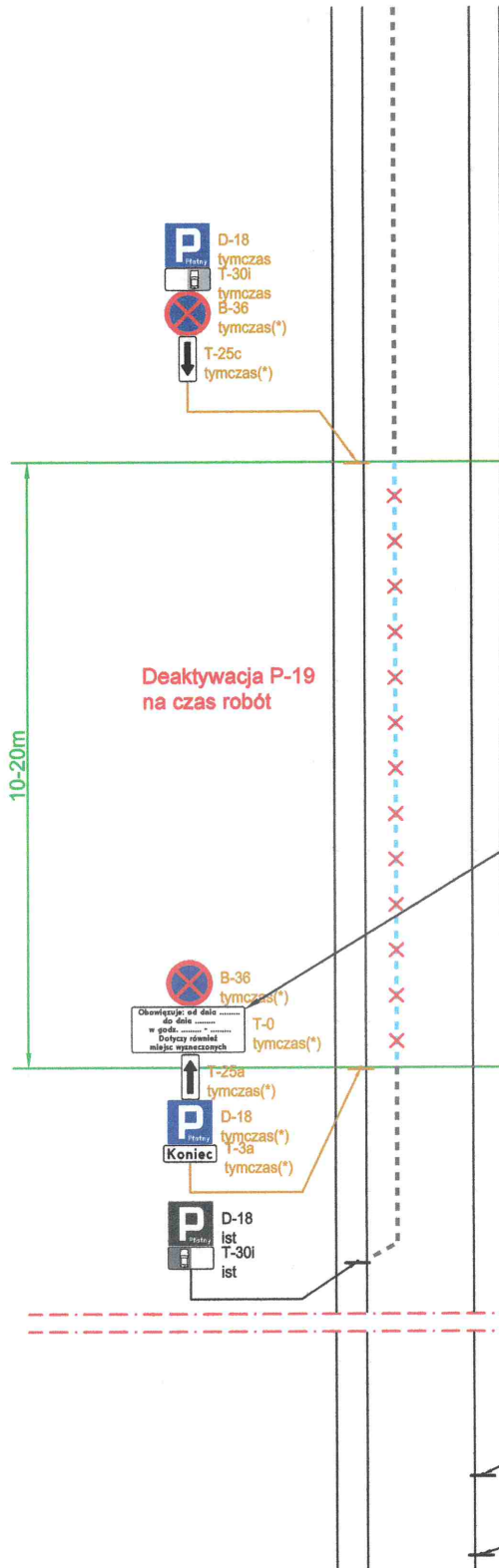
ZAŁĄCZNIK DO PISMA

(*) Oznakowanie należy
ustawić na min. 5 dni przed
planowanymi pracami

IR-03.7221. 1368.2024

Oznakowanie na czas prowadzenia prac
utrzymaniowych i remontów urządzeń
bezpieczeństwa ruchu na drodze
jednojezdniowej jednokierunkowej w Strefie
Płatnego Parkowania w Krakowie.
Zajęcie prawej krawędzi jezdni.

Zarząd Dróg Miasta Krakowa		
Schematy zabezpieczenia powtarzalnych robót utrzymaniowych		
Projekt nr	Rysunek 23	
Data 31.10.2024	Podpis 	Skala -

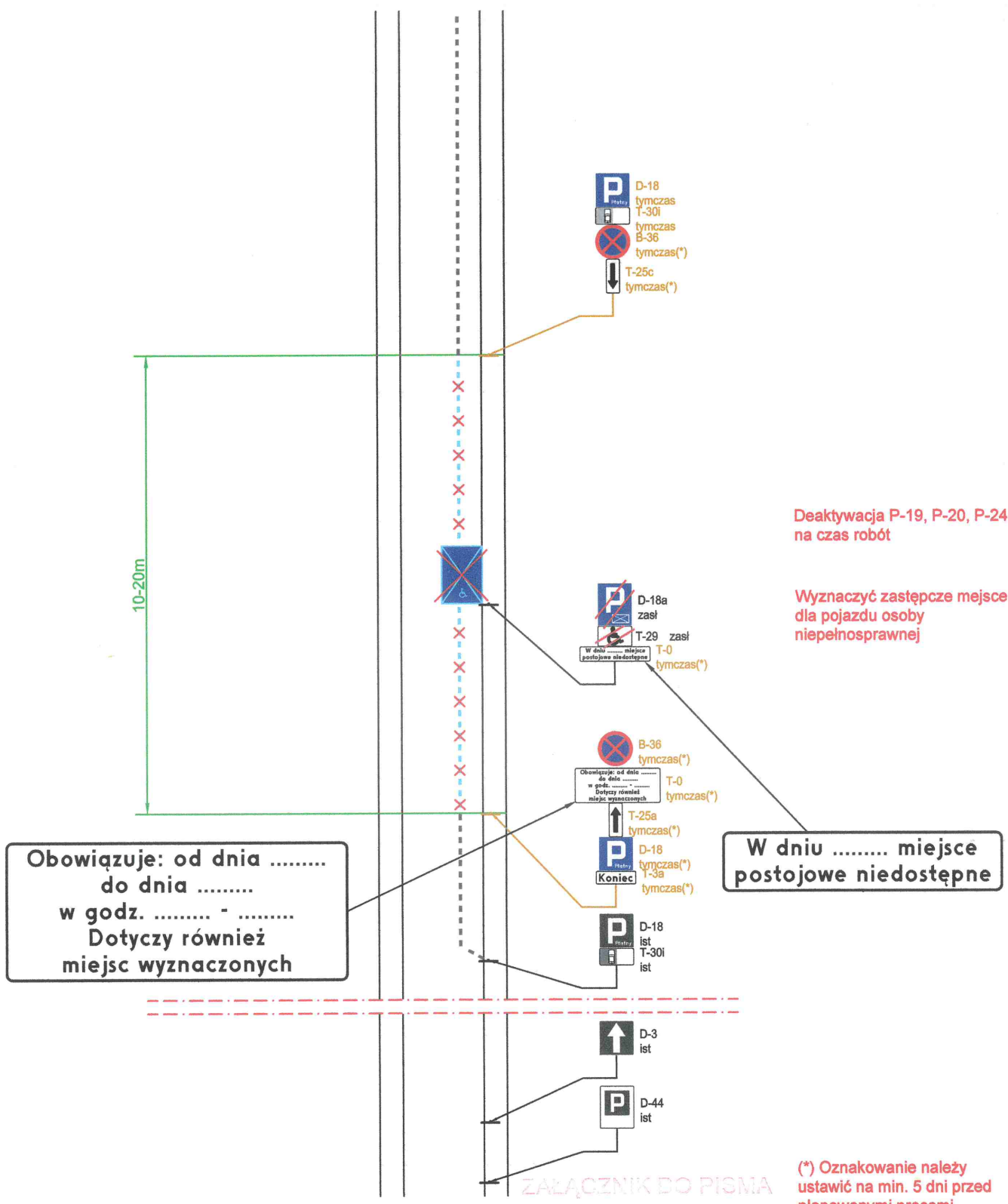


Obowiązuje: od dnia
do dnia
w godz. -
Dotyczy również
miejsc wyznaczonych

ZAŁĄCZNIK DO PISMA IP-03.7221.1368.2024 (*) Oznakowanie należy ustawić na min. 5 dni przed planowanymi pracami

Oznakowanie na czas prowadzenia prac utrzymaniowych i remontów urządzeń bezpieczeństwa ruchu na drodze jednojezdniowej jednokierunkowej w Strefie Płatnego Parkowania w Krakowie. Zajęcie lewej krawędzi jezdni.

Zarząd Dróg Miasta Krakowa		
Schematy zabezpieczenia powtarzalnych robót utrzymaniowych		
Projekt nr	Rysunek 24	
Data 31.10.2024	Podpis 	Skala -



IR-03.7221.1368.2024

Oznakowanie na czas prowadzenia prac utrzymaniowych i remontów urządzeń bezpieczeństwa ruchu na drodze jednojezdniowej jednokierunkowej w Strefie Płatnego Parkowania w Krakowie z wyłączeniem miejsca postojowego dla pojazdu osoby niepełnosprawnej.

Zarząd Dróg Miasta Krakowa		
Schematy zabezpieczenia powtarzalnych robót utrzymaniowych		
Projekt nr	Rysunek 25	
Data 31.10.2024	Podpis 	Skala -

(*) Oznakowanie należy ustawić na min. 5 dni przed planowanymi pracami