

Zamawiający:
ZARZĄD DRÓG MIASTA KRAKOWA
ul. Centralna 53 31-586 Kraków
Program Funkcjonalno – Użytkowy

Nazwa zamówienia: **Opracowanie dokumentacji projektowej oraz realizacja zadania pn.: "Budowa oświetlenia - ul. Chałupki boczna"**

Nazwa i kody CPV :

- Usługi inżynierskie w zakresie projektowania 71320000-7
- roboty budowlane 45316110-9

Zawartość opracowania:

1. część opisowa
2. część informacyjna

Autor opracowania:

Stanisław Barłowski

Przedmiot zamówienia należy wykonać zgodnie z:

1. Wytycznymi ZDMK dla oświetlenia elementów oświetlenia ulicznego, oświetleń przejść dla pieszych oraz iluminacji – zgodnie z załącznikiem nr 6 do zarządzenia Dyrektora ZDMK nr 117/2019 z dnia 6 września 2019 roku, dostępne pod adresem: <https://zdmk.krakow.pl/nasze-dzialania/wytyczne/>.
2. Rozporządzeniem Ministra Rozwoju i Technologii z dnia 20 grudnia 2021 r. w sprawie szczegółowego zakresu i formy dokumentacji projektowej, specyfikacji technicznych wykonania i odbioru robót budowlanych oraz programu funkcjonalno-użytkowego
3. Rozporządzeniem Ministra Rozwoju i Technologii z dnia 20 grudnia 2021 r. w sprawie określenia metod i podstaw sporządzania kosztorysu inwestorskiego, obliczania planowanych kosztów prac projektowych oraz planowanych kosztów robót budowlanych określonych w programie funkcjonalno-użytkowym
4. Rozporządzeniem Ministra Rozwoju z dnia 11.09.2021 r. w sprawie szczegółowego zakresu i formy projektu budowlanego
5. Rozporządzeniem Ministra Transportu, Budownictwa i Gospodarki Morskiej z dnia 25.04.2012r. w sprawie ustalenia geotechnicznych warunków posadowienia obiektów budowlanych (Dz. U. z 27.04. 2012r. poz. 463 z późniejszymi zmianami)
6. Rozporządzeniem Ministra Infrastruktury z dnia 24 czerwca 2022r. w sprawie przepisów techniczno-budowlanych dotyczących dróg publicznych (Dz. U. 2022 poz. 1518 z późniejszymi zmianami)
7. Rozporządzeniem Ministra Transportu, Budownictwa i Gospodarki Morskiej z dnia 25.04.2012r. w sprawie ustalenia geotechnicznych warunków posadowienia obiektów budowlanych (Dz. U. 2012 poz. 463)
8. Ustawą z dnia 7 lipca 1994r. Prawo Budowlane (Dz. U. 2021 poz. 2351 z późniejszymi zmianami)

9. Ustawą z dnia 27 marca 2003r. o planowaniu i zagospodarowaniu przestrzennym (Dz. U. 2021 poz. 741 z późniejszymi zmianami)
10. Ustawą z dnia 20 lipca 2017r. Prawo wodne (Dz. U. 2021 poz. 2233 z późniejszymi zmianami)
11. Ustawą o ochronie zabytków i opiece nad zabytkami z 23.07.2003 roku (Dz. U. z 2003 roku nr 162 poz. 1568 z późniejszymi zmianami) Rozporządzeniem Ministra Kultury i Dziedzictwa Narodowego z dnia 27.07.2011 roku w sprawie prowadzenia prac konserwatorskich, restauratorskich, robót budowlanych, badań konserwatorskich i architektonicznych a także innych działań przy zabytku wpisanym do rejestru zabytków oraz badań archeologicznych i poszukiwań ukrytych lub porzuconych zabytków ruchomych (Dz. U. z 2011 roku nr 165 poz. 987 z późniejszymi zmianami).
12. Uchwałami prawa miejscowego m. in.: Uchwałą NR XXXIV/886/20 RADY MIASTA KRAKOWA z dnia 22.01.2020 r. w sprawie ochrony drzew na terenie Gminy Miejskiej Kraków.
13. ZARZĄDZENIEM Nr 1163/2023 PREZYDENTA MIASTA KRAKOWA z dnia 28 kwietnia 2023r. w sprawie wprowadzenia „Standardów Dostępności dla Gminy Miejskiej Kraków”

Przedstawiony wykaz aktów prawnych ma charakter otwarty, nie stanowi katalogu zamkniętego. Wykaz aktów prawnych nie wyłącza konieczności przestrzegania innych nie wymienionych przepisów o ile w trakcie realizacji zamówienia będą one miały zastosowanie. Powyższy wykaz nie wyłącza konieczności przestrzegania przepisów, które wejdą w życie po dniu składania ofert.

1. Część opisowa

1a. Ogólny opis przedmiotu zamówienia

Nazwa i adres obiektu budowlanego:

Obiekt objęty niniejszym programem funkcjonalno-użytkowym to zadanie inwestycyjne Dzielnicy XVIII Nowa Huta. Zakres zadania obejmuje wykonanie w trybie „zaprojektuj i wybuduj” oświetlenia na odcinku ok. 85m ul. Chałupki boczna.

Przedmiot zamówienia obejmuje kompleksowe wykonanie zadania, tj.:

- przeprowadzenie wizji w terenie i sporządzenie dokumentacji opisowej, fotograficznej i załączenie do projektu wykonawczego;
- pozyskanie aktualnych map i wykonanie niezbędnych pomiarów i badań;
- wykonanie mapy do celów projektowych;
- wykonanie dokumentacji projektowej;
- opracowanie projektów technicznych branżowych (zgodne z wytycznymi Ministra Rozwoju i technologii Dz.U. 2022 poz. 1679)
- uzyskanie wymaganych przepisami warunków, opinii, zgód, uzgodnień, pozwoleń i zwolnień;
- wykonanie robót budowlanych w oparciu o opracowaną dokumentację;
- uzyskanie wszelkich niezbędnych decyzji administracyjnych lub zaświadczeń o niewniesieniu sprzeciwu, niezbędnych do zaprojektowania i wykonania przedmiotu zamówienia zgodnie z ustawą Prawo Budowlane;
- przeprowadzenie prób i badań oraz przygotowanie dokumentów wymaganych dla odbioru i przekazania do użytkowania wykonanych robót;

- przeprowadzenie konsultacji społecznych zgodnych z Zarządzeniem Dyrektora Zarządu Dróg Miasta Krakowa nr 43/2021 dot. przeprowadzania konsultacji społecznych (w razie konieczności).

Zakres opracowania

Opracowany program funkcjonalno-użytkowy służy do ustalenia planowanych kosztów prac projektowych i robót budowlanych szczególnie w zakresie obliczenia ceny oferty oraz wykonanie na podstawie oferty prac projektowych i robót budowlanych. Zakres zadania obejmuje wykonanie oświetlenia ulicznego typu LED na odcinku ok. 85m ul. Chałupki boczna na działkach nr 132, 378 obręb 39 Nowa Huta.

1. W rozpatrywanym istnieje oświetlenie napowietrzne zasilane z PZ2133.
2. Wszystkie projektowane urządzenia oświetleniowe muszą spełniać aktualne wymagania stawiane przez ZDMK (do pobrania ze strony www.zdmk.krakow.pl -> wytyczne dla projektantów).
3. W ramach zadania zaprojektować budowę nowego elektroenergetycznego przyłącza oświetlenia zasilanego linią kablową doziemną z zachowaniem poniższych wytycznych:
 - a) Projektować nowe oprawy LED wyposażone w sterownik lokalny (lub integralny) zgodny z systemem ZDMK.
 - b) Projektować słupy aluminiowe anodowane lub stalowe ocynkowane na fundamentach prefabrykowanych.
 - c) Zasilanie projektować od najbliższego słupa zasilanego z PZ2133.
 - d) W projekcie zastosować kabel miedziany pięciożyłowy o przekroju min 16mm². (np. YKXs 5x16) na całym zakresie zabezpieczony rurą ochronną (np. dvk, srs, rury sztywne pod drogą / zjazdami). Zasilanie opraw od złącza sintur w słupie wykonać przewodem YDY 3x2,5mm².
4. Lokalizację projektowanego przyłącza oświetlenia należy uzgodnić w ZDMK (procedura ZDMK-36) i uzyskać protokół z Narady Koordynacyjnej WG UMK.
5. Rozstaw słupów i moc opraw dobrać do planowanego zagospodarowania z zachowaniem wymogów stawianych oświetleniu. Parametry techniczne drogi powinny spełniać wymogi zawarte w Rozporządzeniu Ministra Infrastruktury z dnia 24.06.2022 r. (Dz. U. 2022 poz. 1518). Projektowane słupy nie mogą zawężać powierzchni użytkowej chodnika, ścieżek rowerowych i/lub ciągów pieszo-rowerowych.
6. Należy objąć szczególną ochroną zieleń, znajdującą się w pobliżu miejsca prac; wszelkie prace ziemne w pobliżu drzew (w odległości mniejszej niż 2m od pnia drzewa) oraz krzewów należy prowadzić za pomocą zastosowania metod bezrozkopowych (przecisk lub przewiert sterowany) lub ręcznie tylko i wyłącznie pod nadzorem specjalisty w dziedzinie dendrologii, z zachowaniem szczególnej ostrożności, dostosowując głębokość i szerokość wykopu do przebiegu korzeni, jednocześnie nie dopuszczając do ich usuwania i uszkodzenia. Ewentualne komory przewiertowe zlokalizować poza rzutem koron drzew; W przypadku braku możliwości wykonywania prac w sposób nie uszkadzający drzew i krzewów, należy wystąpić do tut. Zarządu z wnioskiem o wyrażenie zgody na ich wycinkę ze względu na kolizję z planowaną inwestycją, zgodnie z procedurą ZDMK-48/ ZDMK-49.

W zakres budowy wchodzi:

- Budowa nowych odcinków kablowych,
- Budowa oświetlenia,
- Zabudowa słupów oświetleniowych,
- Zabezpieczenie kabli rurami ochronnymi,
- Ułożenie folii oznacznikowej wzdłuż trasy kabla
- Pełnienie nadzoru autorskiego.

Projektant zobowiązany jest, w zakresie kosztu i czasu umownego, zinwentaryzować szczegółowo (opis, dokumentacja fotograficzna, lokalizacja na mapie) wszelką infrastrukturę teletechniczną, przy udziale wskazanego pracownika przez Zamawiającego oraz właściciela infrastruktury teletechnicznej, kolidującą i/lub objętą rozbiórką/przebudową/budową w ramach inwestycji drogowej.

Wszelkie koszty niezbędne do opracowania dokumentacji projektowej (wykonania badań, pomiarów, pozyskania map, pozwoleń, zwolnień, warunków, opinii, uzgodnień, decyzji administracyjnych, odstępstw), wykonania dokumentacji projektowej oraz wykonania i odbioru robót budowlanych ponosi Wykonawca.

1b. Ogólne właściwości funkcjonalno-użytkowe obiektu

Istniejący stan zagospodarowania terenu.

Tereny objęte niniejszym zadaniem położone są w Krakowie i pozostają w Zarządzie Jednostek Gminnych.

Wymagania w zakresie dokumentacji projektowej

„Dokumentacja projektowa w zakresie budowy, przebudowy lub modernizacji powinna zostać opracowana niezależnie dla każdego punktu Zasilającego PZ obejmującego: dopływ od strony Dystrybutora, szafę zasilającą - rozdzielczą z pełnym wyposażeniem i układami zdalnego sterowania wraz z układem pomiarowym, linie zasilające, słupy oświetleniowe, ewentualne konstrukcje nośne wraz z szafkami przyłączeniowymi, oprawy oświetleniowe wraz z układami sterowania zdalnego. Przez dokumentację projektową rozumie się komplet opracowania obejmujący część rysunkową oraz kosztorysową w pełnym zakresie”

1. Wykonanie projektów architektoniczno-budowlanych oraz projektów zagospodarowania działki lub terenu wraz z uzyskaniem opinii i uzgodnień, zgodnie z obowiązującymi przepisami. Stan kompletności dokumentacji projektowej dla właściwości celu, któremu ma służyć, spełniać musi wymogi związane z uzyskaniem wymaganej zgody lub decyzji administracyjnej na prowadzenie robót.
2. opracowanie projektów technicznych branżowych (zgodne z wytycznymi Ministra Rozwoju i technologii Dz.U. 2022 poz. 1679)
3. Opracowanie dokumentacji terenowo - prawnej dla potrzeb uzyskania wymaganej zgody lub decyzji administracyjnej na prowadzenie robót.
4. Zawartość opracowania: Opracowanie musi spełniać wszystkie wymogi stawiane tego typu opracowaniom w myśl obowiązujących przepisów.

Forma opracowania dokumentacji do przekazania Zamawiającemu:

a/ w formie opisowej i graficznej dla każdego zadania/lokalizacji oddzielnie:

- dokumenty formalno-prawne w tym decyzje PnB / Zaświadczenie o braku sprzeciwu – 2 egz. w osobnych teczkach
- projekty budowlane – 4 egz. (zawartość: Projekt Zagospodarowania działki lub terenu, Projekt architektoniczno-budowlany, Projekt techniczny)
- projekty wykonawcze – 4 egz. (projekty wykonane na mapach do celów projektowych, uzyskanie zgody właścicieli działek na montaż urządzeń oświetlenia ulicznego wraz z instalacją zasilania, przyłączami, sieciami - na aktualnym wzorze oświadczenia przekazanym przez ZDMK, uzgodnienia Zarządu Dróg Miasta Krakowa, uzgodnienie w TAURON Kraków pod względem zasilania - w razie konieczności, Zarządu Zieleni Miejskiej - w razie konieczności, uzyskanie uzgodnień lub pozwoleń Małopolskiego Wojewódzkiego Konserwatora Zabytków -w razie konieczności, Plastyka Miasta Krakowa -w razie konieczności, uzyskanie opinii z Narady Koordynacyjnej Wydziału Geodezji UMK, zaświadczenia o braku sprzeciwu wobec zgłoszenia zamiaru wykonania robót budowlanych/ Pozwolenia na budowę z Wydziału AU UMK lub Wydziału AU MUW, opinii odpowiedniej Rady Dzielnicy)
- projekty przekładki kolidującego uzbrojenia (w razie konieczności oddzielnie dla każdej branży) – po 4 egz.
- mapa ewidencji gruntów z klauzulą aktualności z czytelnymi numerami wszystkich działek „czysta” – 1 egz.
- mapa ewidencji gruntów z naniesioną na czerwono linią zajętości terenu wraz z sieciami uzbrojenia technicznego, obejmująca całość wszystkich robót,
- przedmiar robót – 4 egz.
- szczegółowa specyfikacja techniczna wykonania i odbioru robót – 4 egz.
- opinia właściwej Rady Dzielnicy
- audyt BRD na etapie opracowania dokumentacji projektowej/koncepcji (w razie konieczności)
- operat dendrologiczny (w razie konieczności) – 2 egz.

Dokumentację opracować:

- z uwzględnieniem Uchwały nr XXXIV/886/20 Rady Miasta Krakowa z dnia 22 stycznia 2020 r. w sprawie ochrony drzew na terenie Gminy Miejskiej Kraków;
 - z zachowaniem STANDARDÓW OCHRONY DRZEW I INNYCH FORM ZIELENI W PROCESIE INWESTYCYJNYM, w szczególności sporządzić:
 - inwentaryzację dendrologiczną (patrz pkt 2.2.1 STANDARDÓW);
 - operat dendrologiczny (patrz pkt 2.2.2 STANDARDÓW);
 - projekt ochrony zieleni (patrz pkt 2.2.3 STANDARDÓW);
- 1) Inwentaryzację dendrologiczną wykonać zgodnie z wytycznymi określonymi na stronie internetowej ZZM: <https://zsm.krakow.pl/inwentaryzacje.html>, w szczególności dokonać znakowania zinwentaryzowanych drzew w terenie poprzez umieszczenie **NUMERU ARBOTAG** (do pobrania w ZZM);
 - 2) Sporządzić raport danych, uwzględniający każde z drzew występujących w zasięgu inwestycji (przeznaczonych do pozostawienia, jak również usunięcia) – w formacie elektronicznym, zgodnym z systemem informacji geograficznej (Geographic Information System – GIS), przy czym dane należy opracować:
 - zgodnie z ramowymi wytycznymi określonymi w zał. 4 do ww. uchwały, o której mowa w pkt 8 powyżej, a także zgodnie ze standardami;
 - zgodnie z wytycznymi określonymi na stronie internetowej ZZM: <https://zsm.krakow.pl/inwentaryzacje.html>;
 - w formacie dwg oraz:

- w formacie shp, tj. w formie pliku wektorowego o właściwej tabeli atrybutów (szablony GIS oraz wytyczne dot. obsługi danych dostępne na stronie ZZM: <https://zsm.krakow.pl/inwentaryzacje.html>, ewent. do uzyskania od Zamawiającego);

W każdym rodzaju opracowania odnoszącego się do drzew, w szczególności w operatach dendrologicznych, projektach, wnioskach dotyczących decyzji administracyjnych, dokumentacji powykonawczej, należy określać usytuowanie drzew w przestrzeni wraz z odnoszącymi się do nich informacjami, w sposób umożliwiający bezpośrednie wprowadzenie tych danych do warstw tematycznych Miejskiego Systemu Informacji Przestrzennej (MSIP), zgodnie z wytycznymi określonymi w zał. 4 do ww. uchwały

W projekcie dotyczącym gospodarki zielenią:

1. wprowadzić zapis o konieczności wykonania, przez wykonawcę robót budowlanych, inwentaryzacji powykonawczej w zakresie zieleni (z uwzględnieniem nowo nasadzonych drzew) – z informacją, że inwentaryzacja ma zostać wykonana w formacie plików dwg oraz shp, zgodnie z wytycznymi dostępnymi na stronie ZZM: <https://zsm.krakow.pl/inwentaryzacje.html>, w szczególności wykonawca robót, w ramach inwentaryzacji ma obowiązek oznakować nowo nasadzone drzewa poprzez umieszczenie **NUMERU ARBOTAG** (do pobrania w ZZM). Pozyskanie i montaż **ARBOTAGÓW** należy odpowiednio uwzględnić w przedmiarach, kosztorysach oraz specyfikacji technicznej wykonania i odbioru robót budowlanych;
 2. w części dotyczącej sposobu wykonywania nasadzeń zastępczych (jeśli takie będą) – należy zawrzeć zapis, że do zakresu obowiązków wykonawcy robót budowlanych należy pozyskanie oraz montaż **ETYKIET** na nowo sadzonych drzewach. Wzór etykiety oraz instrukcję jej montażu należy dołączyć do projektu technicznego. Pozyskanie i montaż **ETYKIET** należy odpowiednio uwzględnić w przedmiarach, kosztorysach oraz specyfikacji technicznej wykonania i odbioru robót budowlanych
- szczegółowa inwentaryzacja zieleni z gospodarką (w razie konieczności) – 4 egz.
 - projekt zagospodarowania zieleni (w razie konieczności) – 4 egz.
 - dokumentacja geologiczna (w razie konieczności) – 4 egz.
 - zgoda na wycinkę drzew i krzewów – 2 egz. (w razie konieczności)

w osobnych teczkach

b/ na 2 egz. nośnika cyfrowego:

- dokumenty formalno-prawne w tym decyzje PnB / Zaświadczenie o braku sprzeciwu
- opis techniczny w formacie Word 97 lub późniejszy (*.doc) i (*.PDF)
- część graficzna projektów w formacie (*.dwg) i (*.PDF)
- przedmiary robót (*.PDF)
- szczegółowa specyfikacja techniczna (*.PDF)

Uwaga:

Należy także uwzględnić podczas projektowania:

- Wytyczne zawarte w informacji technicznej przekazanej przez Inwestora,
- Wytyczne ZDMK dla oświetlenia elementów oświetlenia ulicznego, oświetlenia przejść dla pieszych oraz iluminacji
- Warunki techniczne RU dla wykonania budowy oświetlenia.

Uwagi:

1. Zaistniałe ewentualne problemy przy projektowaniu należy uzgadniać na bieżąco w ZDMK.

2. Przekazane projekty do zamawiającego mają być zweryfikowane przez sprawdzających, posiadających odpowiednie uprawnienia.
3. Mapa ewidencji gruntów z naniesionymi projektowanymi elementami winna być w każdym egzemplarzu podpisana przez projektanta.
4. Za zgodność mapy sytuacyjno-wysokościowej ze stanem faktycznym terenu ponosi odpowiedzialność Biuro Projektów.
5. Wszelkie opłaty za pozyskiwane decyzje, uzgodnienia i opinie ponosi Wykonawca.
6. Projektant zobowiązany jest do uczestnictwa we wszelkiego rodzaju spotkaniach związanych z opracowywaną dokumentacją.
7. Na wezwanie Zamawiającego Wykonawca zobowiązany jest przedstawić stan zaawansowania prac projektowych. Ponadto Wykonawca raz na miesiąc będzie przekazywał Zamawiającemu stan zaawansowania prac na piśmie.
8. Projekt winien zawierać wszystkie inne elementy niezbędne dla możliwości jego realizacji.

Warunki wykonywania robót budowlanych w niniejszym zamówieniu:

1. Roboty będą realizowane w oparciu o wykonaną i uzgodnioną dokumentację projektową,
2. Dane techniczne, jakim winno odpowiadać budowane oświetlenie.
Oświetlenie uliczne powinno posiadać następującą charakterystykę:
 - Wartości wykonanych pomiarów nie mogą przekraczać przyjętych w normach.
 - Dla opraw oświetleniowych - stopień ochrony IP66 dla komory źródeł światła oraz IP65 dla osprzętu z możliwością zastosowania źródeł światła różnych producentów. Na oprawie od strony najazdu należy umieścić figurę geometryczną oznaczającą moc źródła światła, szczegóły ustalić z inspektorem nadzoru.
 - Końcowe słupy obwodów oświetleniowych muszą być uziemione.
 - Na słupach należy umieścić odpowiednią numerację. Szczegóły ustalić z inspektorem nadzoru.
 - Inne wymagania techniczne dotyczące budowy i modernizacji oświetlenia opracowane przez ZDMK - Wymagania Stawiane Oświetleniu i Elementom Oświetlenia.
3. Wykonawca zrealizuje przedmiot zamówienia kompleksowo, koordynując wszelkie działania związane z jego wykonaniem.
4. Roboty wykonywane będą z materiałów Wykonawcy. Przy wykonywaniu robót budowlanych należy stosować wyroby dopuszczone do obrotu i stosowania w budownictwie. Wszystkie materiały użyte do wykonywania robót budowlano - montażowych muszą posiadać aprobaty techniczne i atesty.
5. Materiały z demontażu należy przekazać do magazynu ZDMK (po uzgodnieniu z Działem UT tut. Zarządu).
6. Wykonawca zapewni wykonywanie robót w systemie wielozmianowym oraz w dniach wolnych od pracy w przypadku wystąpienia takiej potrzeby oraz na wniosek Zamawiającego.
7. Wykonawca wykona we własnym zakresie, przed przystąpieniem do robót, inwentaryzację (w tym fotograficzną) przyległego terenu, by oddalić roszczenia właścicieli dotyczące ewentualnych uszkodzeń spowodowanych prowadzonymi robotami, powstałe szkody w trakcie robót Wykonawca usunie we własnym zakresie i na własny koszt.
8. Wykonawca zabezpieczy interesy osób trzecich oraz użytkowników i właścicieli przyległej zabudowy, naruszone w związku z realizacją zadania w tym:
 - funkcjonowanie lokali użytkowych poprzez odpowiednią organizację robót, tymczasowe urządzenia zabezpieczające, wraz z wcześniejszym powiadomieniem zainteresowanych,

- wykona inne roboty i usunie ewentualne szkody, będące skutkiem prowadzonej budowy.
9. Wykonawca zabezpieczy znaki geodezyjne przed uszkodzeniem, a w przypadku zniszczenia lub uszkodzenia odtworzy je na własny koszt.
 10. Wykonawca we własnym zakresie i na własny koszt:
 - a) zapewni objęcie kierownictwa robót przez kierownika robót,
 - b) opracuje niezbędne rozwiązania wykonawcze,
 - c) urządzi plac i zaplecze budowy,
 - d) zawiadomi właścicieli infrastruktury technicznej zlokalizowanej na terenie budowy o robotach i wezwie nadzór specjalistyczny w przypadku kolizji robót oraz pokryje koszty tego nadzoru,
 - e) utrzyma w należytej sprawności oznakowanie i zabezpieczenie placu budowy.
 - f) zapewni kompleksową obsługę geodezyjną wraz z inwentaryzacją powykonawczą potwierdzoną przez Naradę Koordynacyjną Wydziału Geodezji UMK (dawny ZKUPSUT), którą prześle zamawiającemu w 2 egz. w postaci pełnej mapy zasadniczej wraz z zapisem w technice cyfrowej (plik typu *.dgn strategia warstw tak jak w nakładce PKN), wykonaną przez uprawnione służby geodezyjne.
 - g) sporządzi przed rozpoczęciem budowy plan bezpieczeństwa i ochrony zdrowia, uwzględniając specyfikę obiektu budowlanego i warunki prowadzenia robót budowlanych,
 - h) wykona organizację robót i ruchu na czas budowy z bieżącym utrzymaniem oznakowania i jego likwidacją po zakończeniu robót wraz z utrzymaniem dojazdów i dojazdów do przyległych posesji. Najpóźniej w dniu podpisania umowy wykonawca poda zamawiającemu osobę/podmiot odpowiedzialny za całodobowe utrzymanie organizacji ruchu wraz z numerem telefonu komórkowego. Organizacja robót i ruchu powinna wprowadzać jak najmniej utrudnień w ruchu kołowym i pieszym.
 11. Wykonawca po przejściu terenu zabezpieczy majątek miasta nie podlegający przebudowie (oznakowanie, zieleń, elementy infrastruktury) i po zakończeniu budowy doprowadzi powyższe do stanu jak przed jej rozpoczęciem.
 12. Prowadzone roboty nie mogą powodować przerw w funkcjonowaniu oświetlenia Miasta Krakowa. Opłaty za wyłączenia i dopuszczenia ponosi wykonawca.
 13. Roboty nie leżące w profilu jego działania Wykonawca może zlecić podwykonawcom w trybie art. 647¹ Kodeksu Cywilnego (Dz. U. z 1964 r. Nr 16, poz. 93 ze zm.). W takiej sytuacji Wykonawca odpowiada za pracę podwykonawców jak za własne działanie.
 14. Wykonawca ponosi odpowiedzialność cywilną za szkody, na osobach i rzeczach od czasu przejścia placu budowy do odbioru końcowego przedmiotu zamówienia.
 15. Wykonawca w dniu odbioru poszczególnych części robót dostarczy zamawiającemu:
 - a) Oświadczenia od każdego podwykonawcy, że wynagrodzenie za wykonane roboty podzleczone związane z przedmiotem niniejszej umowy Wykonawca zapłacił podwykonawcom w należytej wysokości i terminie,
 - b) Kopie umów z podwykonawcami (potwierdzone za zgodność z oryginałem).
Nie uzyskanie stosownego oświadczenia od podwykonawcy oraz nie dostarczenie kopii umów spowoduje odmowę wypłaty wynagrodzenia za wykonane roboty.
 16. Wykonawca zobowiązany jest do przedstawienia inspektorowi nadzoru wyników badań i pomiarów zgodnych z obowiązującymi ustawami, normami, specyfikacjami dla poszczególnych robót.
 17. Wykonawca zobowiązany jest do uzyskania akceptacji inspektora nadzoru dla materiałów przeznaczonych do wbudowania przed ich wbudowaniem na podstawie przedstawionych atestów i świadectw jakości. W przypadku niedotrzymania tego warunku i niedopuszczenia materiału do zabudowania, dokona wymiany elementu lub materiału na własny koszt.
 18. Należy zgłosić każdorazowo do odbioru prace zanikowe (zabudowę słupów, ułożenie kabla).

19. W przypadku robót ziemnych uwzględnić badania zagęszczenia gruntu i ewentualną wymianę gruntu.
20. Rozpoczęcie i zakończenie wykonywania robót należy zgłosić na Dyspozytornię (Centrum Sterowania Ruchem) ZDMK tel.: 512 048 095, 616-75-55, 616-94-78

Ogólne warunki wykonania i odbioru robót

1. Zamawiający dokona odbioru realizacji przedmiotu umowy w terminach określonym w SWZ oraz w Umowie podpisanej z wyłonionym Wykonawcą.
2. Dokumenty wymagane do odbioru końcowego:
 - a) 3 egzemplarze dokumentacji powykonawczej,
 - b) dane dotyczące kabli, przewodów, słupów:
 - inwentaryzacja powykonawcza sporządzana na nośniku cyfrowym jako plik typu *.dgn lub dxf lub dwg z rozwarstwieniem jak w aplikacji pkn a także dodatkowo w plikach pdf, dla nowych lokalizacji kabli, słupów,
 - protokoły badań kabli i przewodów,
 - protokoły pomiaru uziemień,
 - protokoły odbioru prac zanikowych,
 - c) protokoły pomiarów ochrony przeciwporażeniowej,
 - d) uaktualniony schemat obwodów PZ
 - e) dane dotyczące wykonawcy prac:
 - ksero uprawnień pracowników wykonujących pomiary lub prace (potwierdzone przez właściciela uprawnień),

Wymagania szczegółowe

Roboty należy prowadzić zgodnie ze specyfikacjami i wymaganiami stawianymi oświetleniu i elementom oświetlenia ulicznego oraz normami, wytycznymi, należy przestrzegać w szczególności przepisów wskazanych na początku programu funkcjonalno-użytkowego.

2. Część informacyjna

Zamawiający oczekuje, że przedmiot zamówienia zarówno w obszarze projektowania, wykonania oraz oddania do użytkowania otrzyma zgodnie z podpisaną umową.

Realizacja zadania została uwzględniona w planie finansowym zamawiającego i środki na ten cel zostały zabezpieczone w budżecie.

Dokumentacja projektowa powinna być kompletna z punktu widzenia celu jakiemu ma służyć, spełniać wymagania obowiązujących ustaw i rozporządzeń oraz przepisów techniczno - budowlanych. Wykonawca jest odpowiedzialny za zorganizowanie procesu wykonania opracowań projektowych.

Dane wyjściowe i materiały niezbędne do wykonania zamówienia - podkłady geodezyjne, warunki techniczne, wypisy z rejestru gruntów, uzgodnienia itp. - Wykonawca uzyskuje we własnym zakresie. Koszty pozyskania map do celów projektowych, warunków technicznych, uzgodnień oraz innych materiałów niezbędnych do realizacji przedmiotu zamówienia pokrywa Wykonawca.

Wykonawca uzyskuje wszystkie niezbędne opinie, uzgodnienia i sprawdzenia rozwiązań projektowych w zakresie wynikającym z przepisów. Do dokumentacji technicznej należy dołączyć

oświadczenie osoby posiadającej odpowiednie uprawnienia budowlane, że projekt został opracowany zgodnie z umową, obowiązującymi przepisami oraz zasadami wiedzy technicznej.

Wykonawca zobowiązany jest do wykonania wizji lokalnej w terenie na własny koszt oraz do zdobycia wszelkich informacji, które mogą być konieczne do prawidłowej wyceny wartości, gdyż wykluczona jest możliwość roszczeń Wykonawcy związanych z błędnym skalkulowaniem ceny lub pominięciem elementów niezbędnych do prawidłowego wykonania umowy.

Wykonawca prześle Zamawiającemu harmonogram rzeczowy, który powinien zilustrować: kolejność postępowania, etapowanie robót, czas wykonania robót !!!

Poniższe załączniki stanowią integralną część niniejszego programu funkcjonalno-użytkowego.

Załączniki:

1. Załącznik graficzny z planowanym zakresem inwestycji
2. Warunki techniczne RU.461.6.219.2024 z dnia 02.08.2024r. oraz schematy oświetlenia PZ2133
3. Pismo Wydziału Skarbu Miasta znak GS-13.2.257.2024 z dnia 08.08.2024r.

Sporządził:

Stanisław Barłowski Tel. 12 616 7233

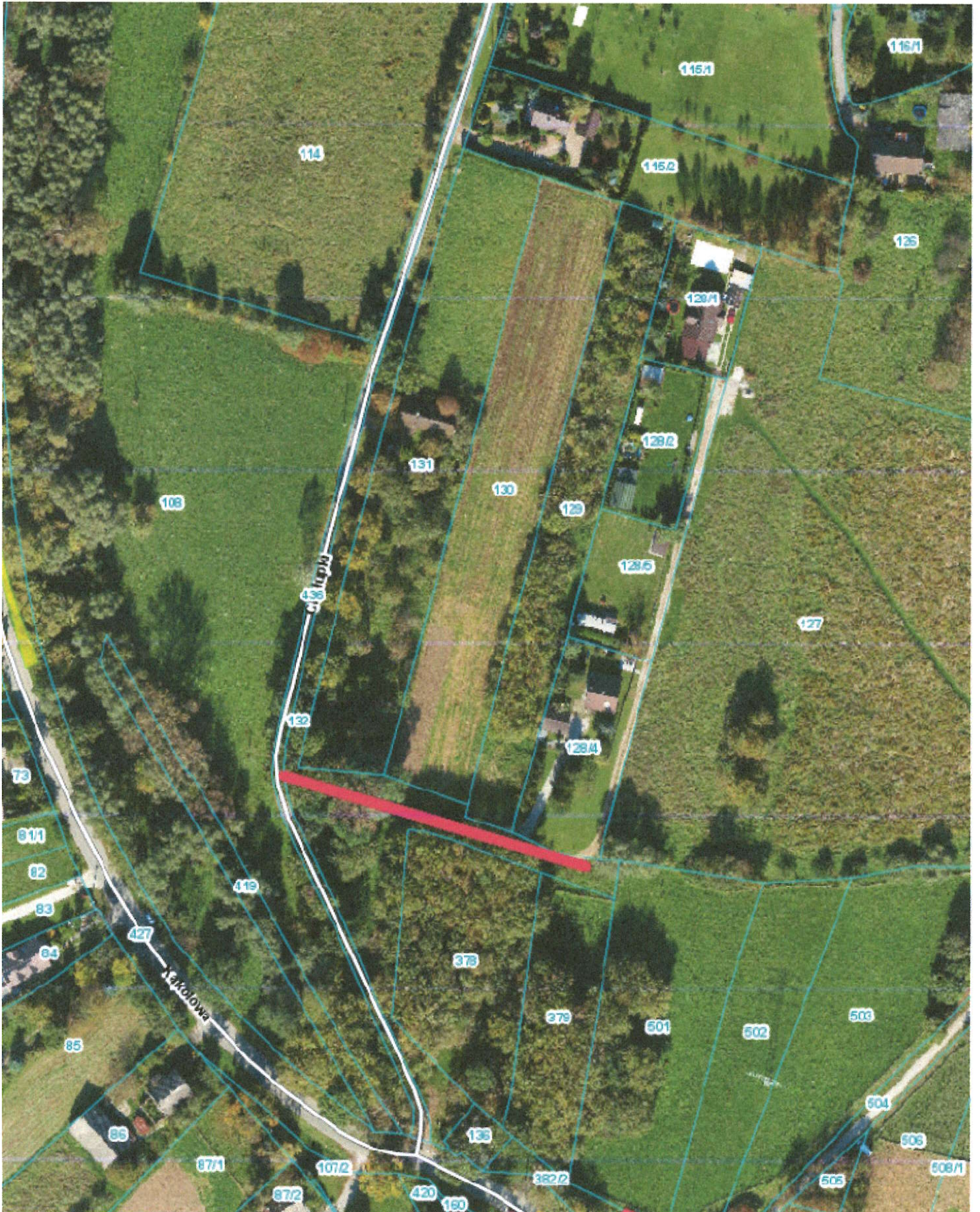
Specjalista

Stanisław Barłowski



zakres inwestycji

Wydruk sporządzony przez: BARDZWSKI STANISŁAW [barlowski]
2024-10-07 12:10:34
1564d3e4-7e04-4f91-90de-4afa484bd9





RU.461.6.219.2024

Gmina Miejska Kraków

Dotyczy: warunki techniczne budowy elektroenergetycznego przyłącza oświetlenia na ul. Chałupki - boczna w Krakowie, działki nr 132, 378 NH-39.

Zarząd Dróg Miasta Krakowa w odpowiedzi na otrzymane pismo wraz z załączonymi materiałami po przeprowadzonej analizie podaje następujące warunki budowy elektroenergetycznego przyłącza oświetlenia w lokalizacji zgodnie z wnioskiem:

1. W rozpatrywanym istnieje oświetlenie napowietrzne zasilane z PZ2133. W załączeniu przesyłamy schematy o charakterze informacyjno-poglądowym.
2. Wszystkie projektowane urządzenia oświetleniowe muszą spełniać aktualne wymagania stawiane przez ZDMK (do pobrania ze strony www.zdmk.krakow.pl -> wytyczne dla projektantów).
3. W ramach zadania zaprojektować budowę nowego elektroenergetycznego przyłącza oświetlenia (3 punkty) zasilanego linią kablową doziemną z zachowaniem poniższych wytycznych:
 - a) Projektować nowe oprawy LED wyposażone w sterownik lokalny (lub integralny) zgodny z systemem ZDMK.
 - b) Projektować słupy aluminiowe anodowane lub stalowe ocynkowane na fundamentach prefabrykowanych.
 - c) Zasilanie projektować od najbliższego słupa zasilanego z PZ2133.
 - d) W projekcie zastosować kabel miedziany pięciożyłowy o przekroju min 16mm². (np. YKXs 5x16) na całym zakresie zabezpieczony rurą ochronną (np. dvk, srs. rury sztywne pod drogą / zjazdami). Zasilanie opraw od złącza sintur w słupie wykonać przewodem YDY 3x2,5mm².
4. Lokalizację projektowanego przyłącza oświetlenia należy uzgodnić w ZDMK (procedura ZDMK-36) i uzyskać protokół z Narady Koordynacyjnej WG UMK.
5. Rozstaw słupów i moc opraw dobrać do planowanego zagospodarowania z zachowaniem wymogów stawianych oświetleniu. Parametry techniczne drogi powinny spełniać wymogi zawarte w Rozporządzeniu Ministra Infrastruktury z dnia 24.06.2022 r. (Dz. U. 2022 poz. 1518). Projektowane słupy nie mogą zawężyć powierzchni użytkowej chodnika, ścieżek rowerowych i/lub ciągów pieszo-rowerowych.
6. Należy objąć szczególną ochroną zieleni, znajdującą się w pobliżu miejsca prac; wszelkie prace ziemne w pobliżu drzew (w odległości mniejszej niż 2m od pnia drzewa) oraz krzewów należy prowadzić za pomocą zastosowania metod bezrozkopowych (przecisk lub przewiert sterowany) lub ręcznie tylko i wyłącznie pod nadzorem specjalisty w dziedzinie dendrologii, z zachowaniem szczególnej ostrożności, dostosowując głębokość i szerokość wykopu do przebiegu korzeni, jednocześnie nie dopuszczając do ich usuwania i uszkodzenia. Ewentualne komory przewiertowe zlokalizować poza rzutem koron drzew; W przypadku braku możliwości wykonywania prac w sposób nie uszkadzający drzew i krzewów, należy wystąpić do tut. Zarządu z wnioskiem o wyrażenie zgody na ich wycinkę ze względu na kolizję z planowaną inwestycją, zgodnie z procedurą ZDMK-48/ ZDMK-49.

7. Na powyższe do uzgodnienia w tut. Zarządzie należy przedłożyć projekt architektoniczno - budowlany (zgodnie z procedurą ZDMK-37) zawierający między innymi schematy projektowanego oświetlenia wykonane zgodnie z semantyką ZDMK.
8. Pracę wykonać w porozumieniu i koordynacji z tut. Zarządem i firmą utrzymującą oświetlenie w Krakowie - uzyskać dopuszczenie do prac.
9. O terminie rozpoczęcia i zakończenia robót należy poinformować tut. Zarząd z tygodniowym wyprzedzeniem.
10. Na etapie wydawanie warunków analizie nie podlegają własności działek. Oświetlenie projektować wyłącznie w obszarze działek będących własnością GMK.
11. Dla inwestycji uzyskać niezbędne opinie i uzgodnienie w tut. Jednostce i pozostałych Jednostkach miejskich zgodnie z ich kompetencjami w zgodzie z obowiązującym prawem i procedurami oraz zawrzeć stosowną umowę z tut. Zarządem.

Warunki zachowują ważność przez okres 3 lat.

Załączniki:

- 1) brak

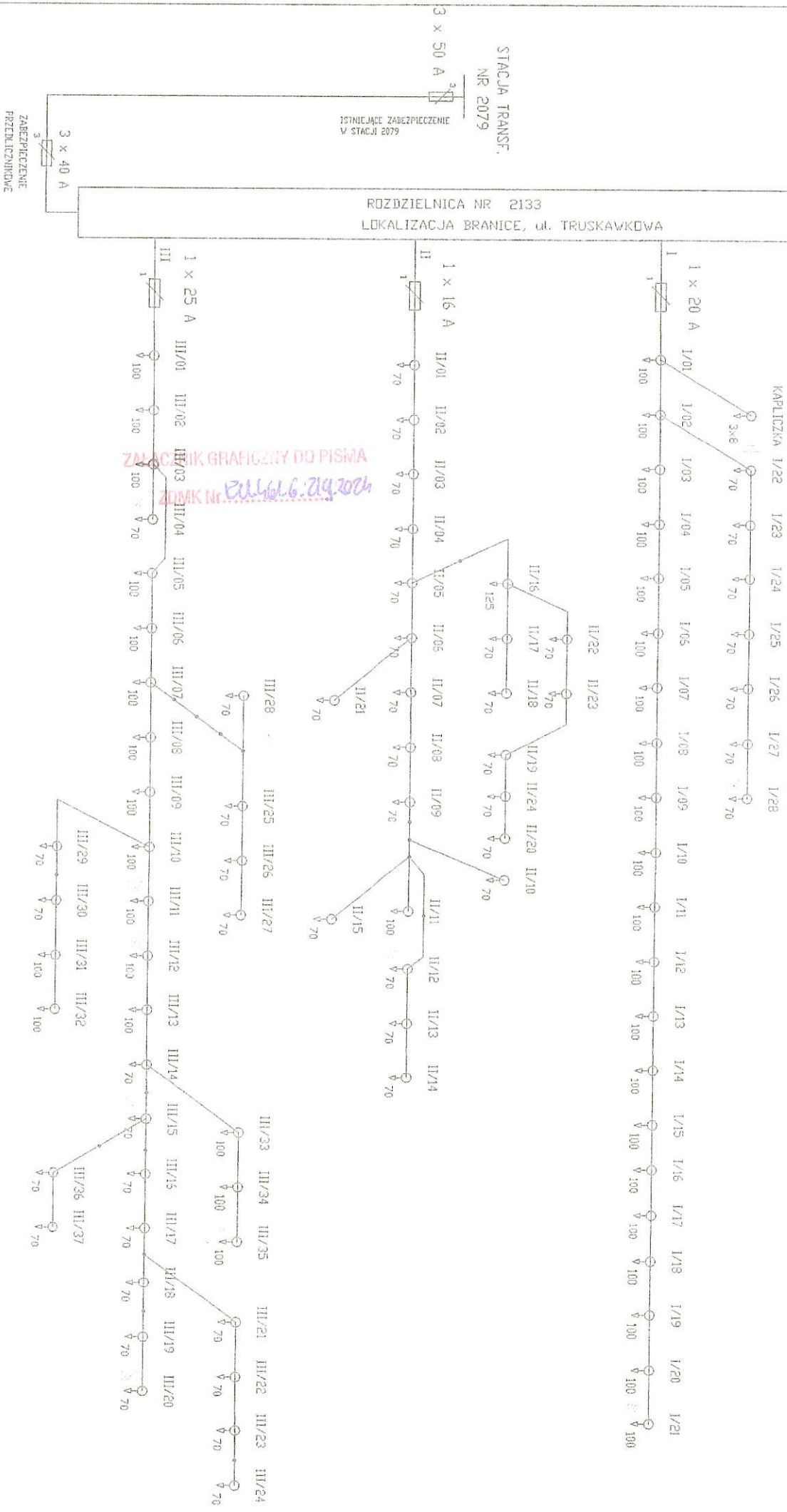
Kierownik
Działu Uzgodnień
Robert Cebulski

Otrzymują:

1 x Adresat

1 x aa RU (17.11.2024, Ad: 3509222)

PZ 2133



ZALACZNIK GRAFICZNY DO PISMA
ZDMK NR. 2133/6.214.2024

LEGENDA:

 I/00 - linia powrotu do stacji
 70 - linia do stacji składowej nr 1

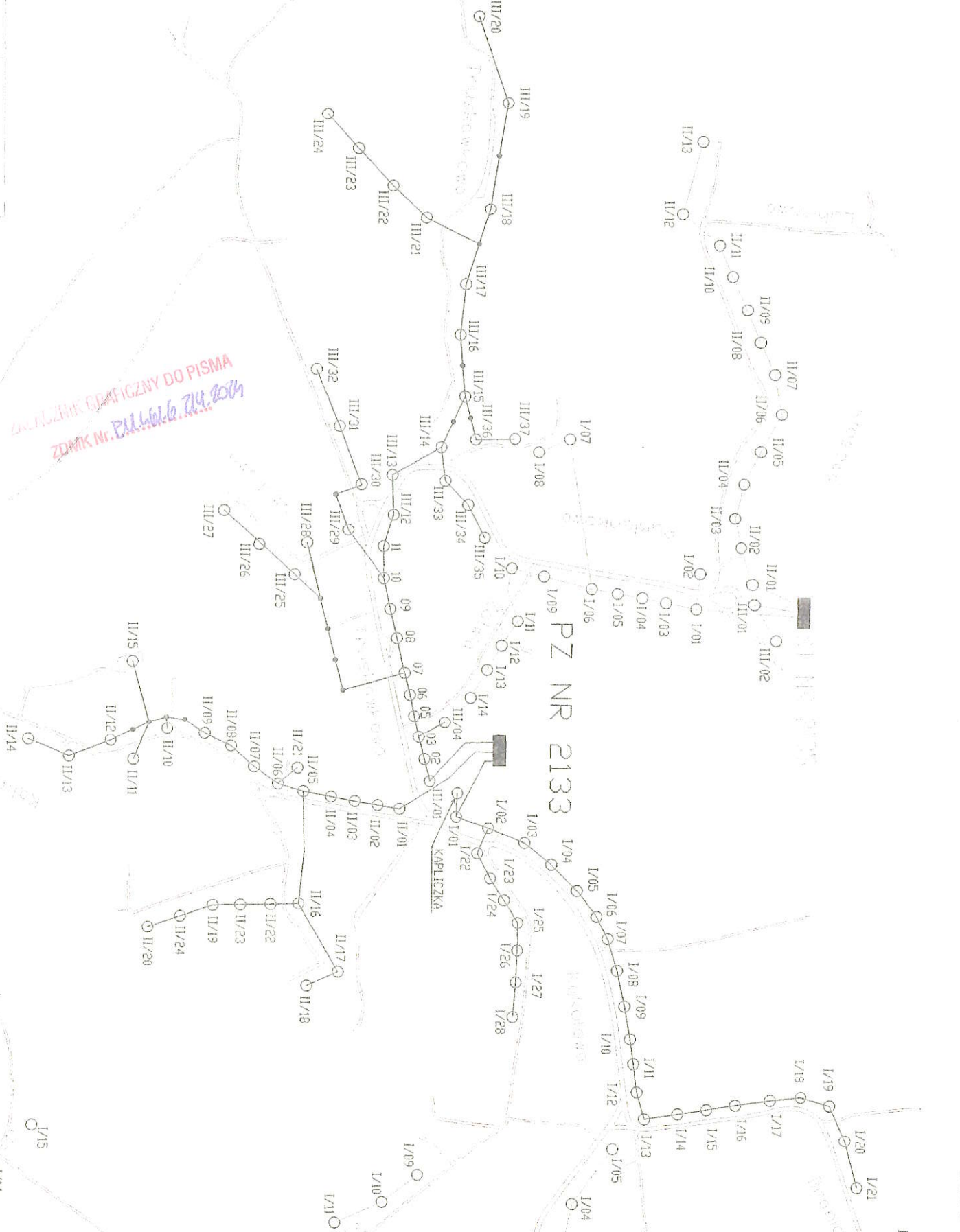
MCC ZAINSTALOWANA PŁ 7/894 kV
 U=400/230V-50Hz
 UKŁAD SIECI TN-C
 SYSTEM DOBRONY - SĄDOWYNE SZYBKE WYŁĄCZENIE

| | |
|-------------------------------|----------------------|
| grupa ZUE S. A. | NR OPR. ES/TP/323/09 |
| SCHEMAT POŁĄCZEŃ ZEWNĘTRZNYCH | |
| PZ NR. 2133 | |
| RYS NR 2 | |

Grupa ZUE S.A.
ul. Słowackiego 15/16/17/18/19
01-614 Warszawa
tel. 22 63 63 63
www.zue.pl

ANULOWANIE OŚWIADCZENIA
ZDMK Nr. P.1446/16 Z.14.2014

PZ 2133



Kraków, 08.08.2024 r.

Zarząd Dróg Miasta Krakowa
ul. Centralna 53
31-586 Kraków

Dotyczy: budowy oświetlenia ul. Chałupki
Data pisma: 25.07.2024 r.
Data wpływu: 26.07.2024 r.
Znak pisma: DW.453.18.3.2024

W odpowiedzi na pismo znak DW.453.18.3.2024 z dnia 25.07.2024 r. w sprawie udzielenia informacji na temat działek nr 132 i 378 obręb 39 jedn. ewid. Nowa Huta, Wydział Skarbu Miasta uprzejmie informuje.

Umową z dnia 16.08.2007 r. Rep. A Nr 4835/07 ustanowiono służebność gruntową przez działkę nr 132 obręb 39 jedn. ewid. Nowa Huta szlakiem o pow. 04 a 75 m² od ul. Chałupki, pasem szerokości 5m na rzecz każdego z właścicieli działki nr 128/1 obręb 39 jedn. ewid. Nowa Huta.

Na działce nr 132 obręb 39 jedn. ewid. Nowa Huta ustanowiona została służebność przesyłu:

- aktem notarialnym Rep. A nr 5832/2010 z dnia 30.09.2010 r., na rzecz Enion S.A. o treści ujawnionej w dziale III księgi wieczystej nr KR1P/00458860/6 prowadzonej dla ww. nieruchomości. Załącznik graficzny do zarządzenia nr 1867/2010 Prezydenta Miasta Krakowa z dnia 30.07.2010 r. i ww. AN obrazujący przebieg ww. służebności przesyłu przesyła się w załączeniu.
- aktem notarialnym Rep. A nr 16242/11 z dnia 29.12.2011 r., na rzecz Karpackiej Spółki Gazownictwa Sp. z o.o. o treści ujawnionej w dziale III księgi wieczystej nr KR1P/00458860/6 prowadzonej dla ww. nieruchomości. Załącznik graficzny do zarządzenia nr 2699/2011 Prezydenta Miasta Krakowa z dnia 15.11.2011 r. i ww. AN obrazujący przebieg ww. służebności przesyłu przesyła się w załączeniu.
- aktem notarialnym Rep. A nr 5353/2012 z dnia 16.05.2012 r., na rzecz Karpackiej Spółki Gazownictwa Sp. z o.o. o treści ujawnionej w dziale III księgi wieczystej nr KR1P/00458860/6 prowadzonej dla ww. nieruchomości. Załącznik graficzny do zarządzenia nr 1066/2012 Prezydenta Miasta Krakowa z dnia 20.04.2012 r. i ww. AN obrazujący przebieg ww. służebności przesyłu przesyła się w załączeniu.
- aktem notarialnym Rep. A nr 1112/15 z dnia 28.05.2015 r., na rzecz Miejskiego Przedsiębiorstwa Wodociągów i Kanalizacji S.A. o treści ujawnionej w dziale III księgi wieczystej nr KR1P/00458860/6 prowadzonej dla ww. nieruchomości. Załącznik graficzny do zarządzenia nr

Urząd Miasta Krakowa
WYDZIAŁ SKARBU MIASTA
tel. +48 12 616 98 44. +48 12 616 98 45
fax +48 12 616 98 46. gs.umk@um.krakow.pl
31-523 Kraków, ul. Kasprowicza 29
www.krakow.pl



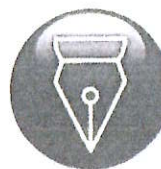
634/2015 Prezydenta Miasta Krakowa z dnia 20.03.2015 r. obrazujący przebieg ww. służebności przesyłu dostępny jest w Biuletynie Informacji Publicznej Miasta Krakowa.

Działka nr 132 obręb 39 jedn. ewid. Nowa Huta objęta jest postępowaniem nr GS-08.6847.12.2024.AKR z wniosku Wodociągów Miasta Krakowa o ustanowienie służebności przesyłu z przeznaczeniem pod budowę i eksploatację sieci wodociągowej. W przedmiotowej sprawie zgromadzono już opinie właściwych jednostek i po przedłożeniu dodatkowych wyjaśnień przez Spółkę zlecone zostanie wykonanie operatu szacunkowego (załącznik graficzny).

Ponadto pod nr GS-08.6847.62.2023.AK1 w odniesieniu m.in. do działki nr 132 obręb 39 jedn. ewid. Nowa Huta zarejestrowano sprawę z wniosku Tauron Dystrybucja S.A. dot. ustanowienia służebności przesyłu z przeznaczeniem pod budowę i eksploatację linii napowietrznej nN oraz eksploatację istniejącej linii napowietrznej nN. Na chwilę obecną Spółka nie uzupełniła wniosku ani nie złożyła wyjaśnień odnośnie pozostałej istniejącej na działce infrastruktury energetycznej.

Działka nr 378 obręb 39 jedn. ewid. Nowa Huta objęta jest umową dzierżawy nr GS-06.72243-4-496/03 zawartą w dniu 19.05.2003 r. na czas nieoznaczony z przeznaczeniem do użytkowania na cel: rolniczy do 1000m².

Otrzymują:
1.Adresat
2.a/a



Signed by / Podpisano przez:

Małgorzata Ewa
Skrzypczak
Gmina Miejska
Kraków - Urząd Miasta
Krakowa

Date / Data: 2024-08-08 10:28

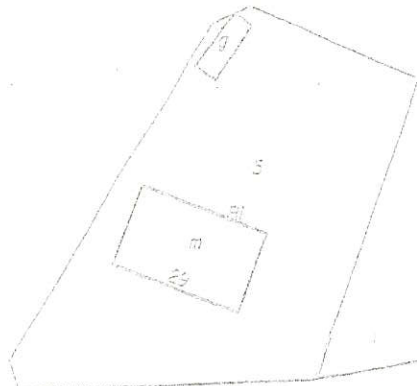
Urząd Miasta Krakowa
WYDZIAŁ SKARBU MIASTA
tel. +48 12 616 98 44, +48 12 616 98 45
fax +48 12 616 98 46, gs.umk@um.krakow.pl
31-523 Kraków, ul. Kasprowicza 29
www.krakow.pl



ZASADNICZYM NR 7

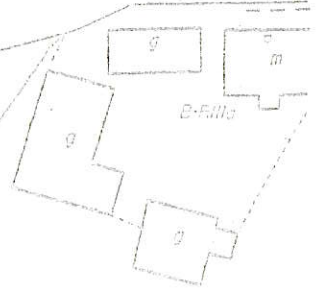
1/13

Ba

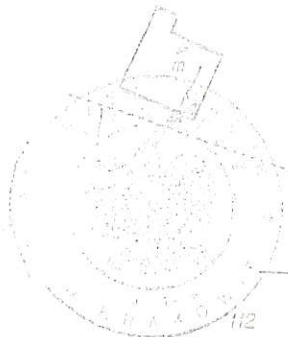


35 ERANICKA dr

obr. 38
obr. 39



533/1
ZaII



B-Rlla

109

LzII

111/2
Rlla

Rlla
111/4

111/5
Rlla

Rlla

111/6
Rlla

Rlla

110/3



Rlla

111/7
Rlla

Rlla

111/3

111/8

LzIII

LzIII

LzIII

LzIII

12 ZYBIENTYNA
12 05-1.852

URZĄD MIASTA KRAKÓWA
Biuro Dokumentacji i Informacji Technicznej
ul. Wesoła 100, 01-643 Warszawa
Biuro Organizacji i Nadzoru
ul. Wesoła 100, 01-643 Warszawa
Biuro Inżynierii i Projektów
ul. Wesoła 100, 01-643 Warszawa
Biuro Inżynierii i Projektów
ul. Wesoła 100, 01-643 Warszawa

Załącznik graficzny do Zarządzenia Nr 1066/2012
Prezydenta Miasta Krakowa
z dnia 20.06.2012 r.

[Handwritten signature]

[Handwritten signature]

LEGENDA:

PAS SŁUŻEBNOŚCI PRZESYŁU

14 WRZ 2012

[Handwritten notes and signatures]

URZĄD MIASTA KRAKOWA

Wydział Geodezji

31-526 Kraków, ul. Grunwaldzka 8

produkcji, rozpowszechniania i rozprowadzania niniejszego dokumentu wymaga zezwolenia o którym mowa w art. 18 ustawy z dnia 17 maja 1999 r. - Prawo geodezyjne i kartograficzne (Z. U. z 2005 r. nr 240, poz. 2027).

13 STC. 2009

miejsce i data

STREŻENIE

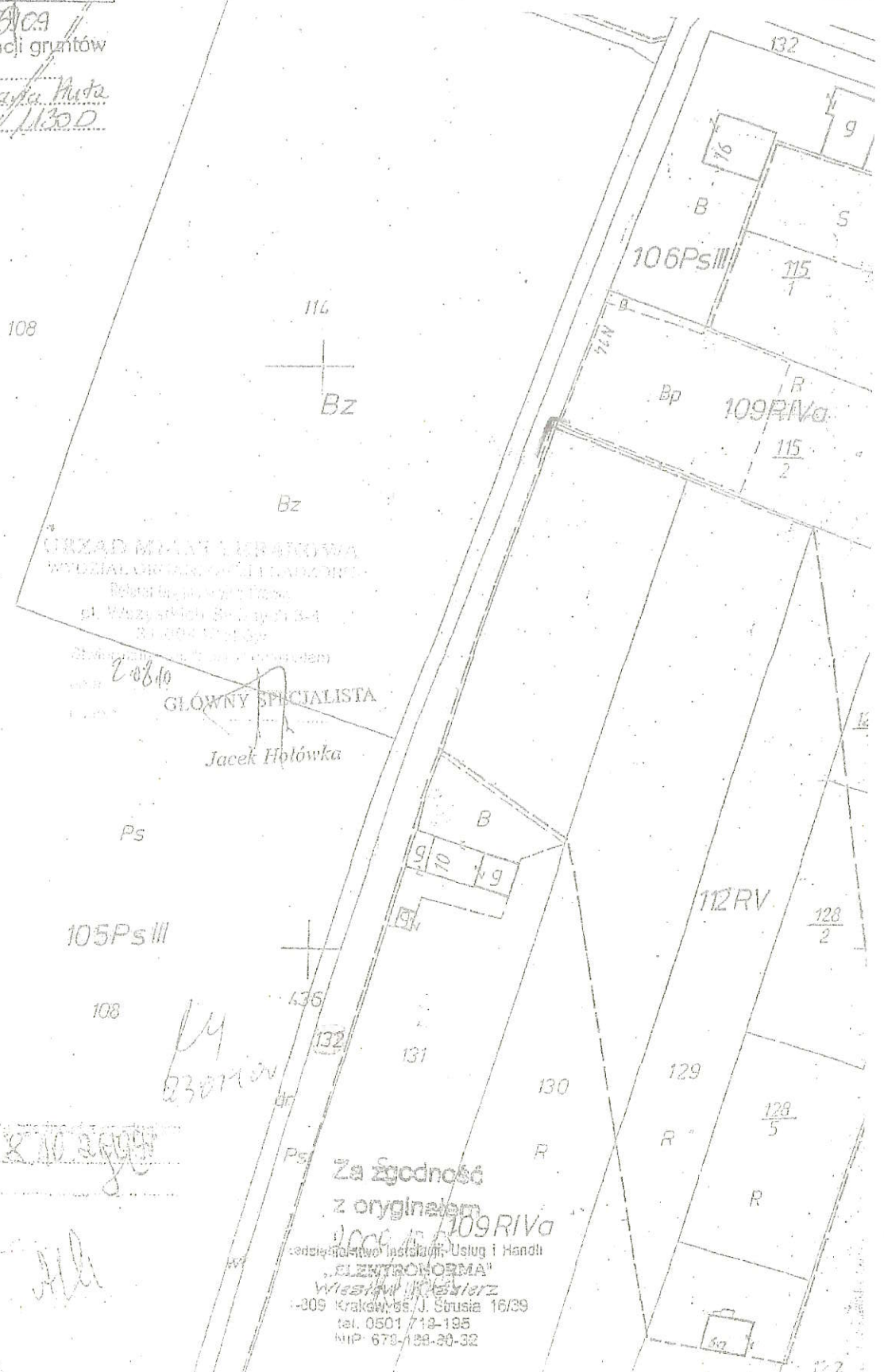
stanowisko służbowe osoby upoważnionej

Załącznik do Zarządzenia Nr 1867/2010
Prezydenta Miasta Krakowa
z dnia 30 lipca 2010 r.

LEGENDA:

SŁUŻEBNOŚĆ PRZESY

GD-05-1.74105-4-215/09
1604/11 (kna) z mapy ewidencji gruntów
Skala 1: 1000
jednostka ewidencyjna *Najda Puła*
obręb nr *39* *1130D*



URZĄD MIASTA KRAKOWA
WYDZIAŁ GEODEZJI I KARTOGRAFII
Biuro Geodezji i Kartografii
ul. Władysława Świątkiewicza 8-4
31-504 Kraków
Za zgodnością z...
GŁÓWNY SPECJALISTA
Jacek Holówka

Za zgodność
z oryginałem
109RIVa
Instalacje i Usługi i Handel
„ELEKTROFORMA”
Władysław Holówka
ul. Stusia 16/39
tel. 0501 718-195
NIP: 679-128-20-32

